



SUMANDO
FUERZAS

MEMORIA
2017



RESEÑA CREDICENTRO

En el año 1984, nacíamos como una pequeña casa de créditos unipersonal, enfocada principalmente en trabajar con pequeñas operaciones para personas y asociaciones.

Motivados por el trabajo y la voluntad de crecer, fuimos definiendo nuevos desafíos y proyectos, de esta forma **CREDICENTRO** se constituye **HOY** en, **UNA ENTIDAD FINANCIERA NO BANCARIA**, comprometida a satisfacer las necesidades de sus colaboradores y clientes, con amabilidad, cordialidad y eficiencia; orientados a la mejora continua, en búsqueda de la excelencia.

El año 2017 ha sido particularmente importante para consolidar nuestro negocio y proyectamos hacia nuevos desafíos. Estamos creciendo en un entorno altamente competitivo, enfocados en el

principio fundamental de nuestro negocio desde sus orígenes, el cual es "brindar un servicio rápido, ágil y efectivo a nuestros clientes" logrando así que el cliente acceda al crédito que necesita de forma casi instantánea.

Este nivel de crecimiento ha sido el resultado de mucha inversión y esfuerzo, en lograr la adecuación integral de la infraestructura de la empresa en todos los niveles como ser edificios, equipamientos y software, tanto en nuestra Casa Matriz como en las Sucursales. Hemos introducido importantes mejoras en los procesos operativos, crediticios y de control.

Comprometidos con el futuro, nos trazamos el objetivo de seguir creciendo en soluciones financieras a través de la innovación, la practicidad y el trabajo en equipo que garantiza el crecimiento y posicionamiento de nuestra entidad.

Una vez más, hemos logrado un crecimiento significativo gracias a la buena ejecución de las estrategias diseñadas, la inversión en automatización de varios procesos y al talento de nuestra gente.

A lo largo del 2017 reafirmamos nuestro compromiso con la sociedad focalizando a la "Educación Financiera" con el objetivo de ser una entidad financiera no bancaria inclusiva que apoya a los emprendedores y con la tarea de promover y disponibilizar la información a miles de personas, consideramos la Educación Financiera como una estrategia inherente a nuestra gestión de finanzas responsables.

En esta oportunidad me es grato presentarles los buenos resultados y los grandes avances alcanzados por Credicentro S.A.E.C.A durante el ejercicio 2017, que se ven reflejados en el aumento

de los Activos Totales del 48% representado por un crecimiento de Gs. 121.704.712.069 ,el Pasivo se vio incrementado en Gs. 68.103.852.968. A su vez el Patrimonio de la empresa también reflejó un crecimiento significativo de Gs. 53.600.859.101, registrando un fortalecimiento del orden de 56% comparado al anterior. En cuanto a la Utilidad Neta del Ejercicio, la misma alcanzo un valor de Gs. 14.582.234.360. Es satisfactorio para nosotros saber que hemos logrado un 23% en crecimiento de nuestra cartera, obtuvimos 25.623 clientes nuevos.

Una de las prioridades de Credicentro sigue siendo la búsqueda de una constante innovación y el esfuerzo por satisfacer las necesidades de nuestros clientes.

Vemos un 2018 esperanzador para nuestra entidad en términos de crecimiento, rentabilidad, productividad y compromiso con la sociedad.

Victor Hugo Vázquez



MENSAJE DEL PRESIDENTE



MISIÓN
VISIÓN
VALORES

MISIÓN

Tenemos la misión de acompañar a nuestros clientes en la realización de sus sueños y metas, mediante la asistencia integral de sus necesidades financieras, con ética y agilidad; comprometidos con el desarrollo de nuestros colaboradores y la generación de valor económico y social.

VISIÓN

Seremos una institución financiera, con cobertura nacional, líder en nuestro sector, considerados como la primera opción de nuestros clientes, por nuestra agilidad, confiabilidad, servicio e innovación; con alta rentabilidad para nuestros accionistas, reconocidos como un excelente lugar para trabajar y socialmente responsable.

VALORES

LEALTAD - PRUDENCIA - HONESTIDAD
- INTEGRIDAD - RESPETO - PASIÓN -
CREATIVIDAD

ASÍ VIVIMOS NUESTROS VALORES



Pasión:

Hacemos los que nos gusta, vivimos nuestro día a día con vitalidad, alegría y optimismo dando lo mejor de nosotros.



Respeto:

Respetamos la dignidad del ser humano, sus valores, sus creencias y reconocemos la diversidad de opinión como la fortaleza de nuestra organización.



Creatividad:

Buscamos crear e innovar constantemente en todas las áreas de la empresa, esto nos permite ser altamente competitivos.



Integridad:

Hacemos lo que decimos y actuamos en consecuencia a ello con responsabilidad, compromiso y franqueza.



Honestidad:

Trabajamos y nos relacionamos con transparencia y rectitud en toda la organización.



Lealtad:

Somos fieles a nuestros principios y valores empresariales, somos recíprocos con la confianza depositada en cada uno de nosotros.



Prudencia:

Actuamos de forma justa, adecuada y cautelosa tanto en nuestras relaciones internas como en las relaciones con nuestros clientes.

DIRECTORIO

Presidente:

Víctor Hugo Vázquez

Vice-Presidente:

Federico Miguel Vázquez.

Directores Titulares:

Lia Muniagurria

Verónica Vázquez

Pedro Servín

Carolina de Bestard

Venicio Sánchez

Directores Suplentes:

Adriana Vázquez

Gustavo Gamarra

Gerente General:

Pedro Servín

Gerente Administrativo y Financiero:

Enrique Vera

Gerente de Calidad y Procesos:

Laura Vargas

Gerente Comercial:

Hugo Torrents

Gerente de Talento Humano:

Diana Mongelos

Gerente de Riesgos y Cobranzas:

Sebastian Espeche

Sub. Gerente de Operaciones:

Emilia Benítez

Contador General:

Miguel Villanueva

PLANA EJECUTIVA



PRINCIPALES LOGROS EN EL 2017

Logramos diversificar nuestra cartera: logramos potenciar nuestro producto de consumo instalando una fuerza de ventas externa óptima para lograr el crecimiento, lo cual nos permitió ofrecer de forma rápida y ágil este producto a todos nuestros clientes.



Fortalecimos nuestro vínculo con las Asociaciones de Empleados, por medio de una atención más personalizada y diferenciada al momento del desembolso.



Obtuvimos la Certificación ISO 9001.



Rol Protagonístico para la implementación de Sistema BICSA: Credicentro fue el principal impulsor del sistema BICSA para todo el Gremio, este sistema nos permite el manejo de información veraz de todos los clientes y un mejor análisis.

Crecimiento de nuestra cartera en un 23%



Fortalecimiento de la gestión integral de riesgo, a través de las implementaciones del Credikac, ofreciendo soluciones efectivas en la prevención de fraudes, brindando seguridad a los clientes.



En el 2017 hemos logrado un incremento de 12.046 desembolsos más que el año 2016.



RESULTADOS FINANCIEROS RELEVANTES



PASIVO

Datos en millones de Gs
% Crecimiento anual.

2015	120.036	301%
2016	157.932	32%
2017	226.036	43%

PATRIMONIO NETO

Datos en millones de Gs
% Crecimiento anual.

2015	66.159	28%
2016	95.047	44%
2017	148.672	56%

ACTIVOS

Datos en millones de Gs
% Crecimiento anual.

2015	186.195	128%
2016	253.003	36%
2017	374.708	48%

CARTERA

Datos en millones de Gs
% Crecimiento anual.

2015	130.947	128%
2016	196.629	50%
2017	241.078	23%

RESULTADOS

Datos en millones de Gs
% Crecimiento anual.

2015	13.420	96%
2016	8.636	-36%
2017	14.582	69%

COLABORADORES

2015	134	-36%
2016	191	43%
2017	200	5%

ROA

Retorno sobre activo (%)
Crecimiento anual.

2015	7%	
2016	3%	-4 ptos.
2017	4%	1 pto.

ROE

Retorno sobre patrimonio (%)
Crecimiento anual.

2015	20%	
2016	9%	-11 ptos.
2017	13%	3 ptos.

ROEC

Retorno sobre capital (%)
Crecimiento anual.

2016	12%	
2017	16%	3 ptos.



El 2017 fue un año de cambios muy relevantes para toda la organización, en donde se ha puesto un esfuerzo muy importante para el logro de ciertos objetivos estratégicos tales como aumentar la diversificación de nuestra cartera de crédito, mejorar nuestra eficiencia operativa y fundamentalmente mejorar la relación y la experiencia de servicio con nuestros clientes, todos estos finalmente alineados con la creación de mayor valor para nuestros accionistas. El año 2017 fue además un año de consolidación de nuestro equipo de trabajo gracias al cual logramos con éxito los desafíos planificados. En tal sentido, hemos avanzado decididamente sobre el desarrollo de planes y acciones específicas para el mejoramiento de nuestro clima organizacional y por consiguiente para la retención de nuestros talentos. Adicionalmente, también hemos implementado otros proyectos institucionales de gran importancia estratégica tales como un nuevo modelo de segmentación de clientes que nos permitirá mejorar la oferta de productos y servicios en función al perfil de riesgo de los mismos, redefinición de nuestro modelo de negocio y alcance en cuanto al segmento microempresa,

medir la satisfacción y fidelización de nuestros clientes entre otras acciones relevantes.

Credicentro en su constante búsqueda por lograr un relacionamiento más cercano, seguro, innovador y de alta calidad con sus clientes, ha potenciado su servicio de atención telefónica (SAC) a través de mejoras en cuanto al direccionamiento de las llamadas, también ha potenciado su sistema de atención al cliente en todas sus sucursales y la implementación de la innovadora tecnología del Credicak para brindar a todos los clientes un proceso más ágil y seguro en el desembolsos de sus operaciones. Gracias al esfuerzo y compromiso de todos los colaboradores, y el gran apoyo del cuerpo directivo, este año sin lugar a dudas hemos logrado superar los principales desafíos que se han presentado y fundamentalmente hemos logrado sentar las bases para un crecimiento sostenible y rentable en el tiempo.

Una vez más agradezco la confianza depositada por parte de nuestros clientes, accionistas, directores y todos nuestros colaboradores.

Pedro Servín
Gerente General



ESTRATEGIA GENERAL DE GESTIÓN



“ Nuestras oficinas se encuentran disponibles en Asunción, Gran Asunción y contamos con 3 sucursales en el interior del país en donde brindamos a nuestros clientes la mejor atención en un ambiente confortable y moderno. ”

Casa Matriz
 Mexico N° 850 e/ F.R. Moreno y Manuel Domínguez
 +595 21 416 8000

Luque
 Cerro Corá c/ Balderrama
 +595 21 416 8850

Acceso Sur
 Acceso Sur esquina Francisco Vergara
 +595 21 416 8650

Mariano R. Alonso
 Ruta Transchaco esquina Isla Zarate (dentro de la Copetrol)
 +595 21 416 8690

San Lorenzo
 Ruta Mcal Estigarribia esquina Rodriguez de Francia
 +595 21 416 8000

Villa Morra
 Av. Mariscal López e/ Cruz Del Chaco y Cruz del Defensor
 +595 21 416 8600

Mercado 4
 Av. Rodríguez de Francia 1521 c/ Perú
 +595 21 221 455 - +595 21 206 862

Caaguazú
 Bernardino Caballero e/ San Lorenzo
 +595 21 416 8750

Ciudad del Este
 Avda. Monseñor Rodríguez Km 3,5 c/ Avda. Itaipú
 +595 21 416 8701

Coronel Oviedo
 Tuyuti c/ Jaime Just c/ Avda. Itaipú
 +595 521 203 035

Itaugua
 Mcal. Estigarribia entre Tte. Martinez
 +595 21 417 8303.



→ **DESCUENTO DE DOCUMENTOS Y CHEQUES:**

→ **PRÉSTAMOS:**

- * Personales
- * Micro
- * MIPYMES

→ **TARJETAS DE CRÉDITO:**

- * Credicard
- * Mastercard Gold
- * Mastercard Platinum que tiene el beneficio de Priority Pass

→ **SERVICIOS:**

- * Pago de tributos
- * Pago de servicios públicos y privados
- * Pago de operaciones aduaneras
- * Pago de IPS
- * Pago de RUA
- * Compra de saldo
- * Pago de Tasas Poder Judicial
- * Pago de Tarjetas y Préstamos
- * Giros Nacionales a través de Tigo Money
- * Transacciones Internacionales vía Wester Unión



PRODUCTOS Y SERVICIOS





GOBIERNO CORPORATIVO

COMPROMETIDOS en mejorar en la gestión diaria dedicados a colaborar en la gestión diaria de todas nuestras áreas de negocios, hemos definido nuestro modelo de gobierno y conformado diferentes comités para el seguimiento de

todos nuestros indicadores y apoyar a la toma de decisiones de nuestros líderes y garantizar que todos nuestros colaboradores tienen acceso a la información de la entidad.

COMITÉS

COMERCIAL

FINANCIEROS

AUDITORÍA

CALIDAD RSE

CORPORATIVO

RIESGOS

TÉCNOLOGÍA

RELACIONES

IMPULSAMOS UNA RELACIÓN TRANSPARENTE Y SOSTENIBLE CON NUESTRO PÚBLICO, CON EL CUAL MANTENEMOS UN VÍNCULO DIRECTO.



COLABORADORES:

Construimos espacios de participación, liderazgo, formación integral y trabajamos firmemente en un mejoramiento continuo de la calidad de vida de nuestros colaboradores. Fomentamos un ambiente armónico y propicio para el desarrollo personal.

CLIENTES:

Garantizamos la calidad de atención ofreciendo servicios financieros responsables, promovemos una inclusión financiera, brindando información de programas de protección al cliente y el buen manejo de las finanzas de forma responsable. Habilitamos canales de comunicación directos y permanentes para nuestros clientes.

PROVEEDORES:

Establecimos una política de compras de manera a involucrar a los proveedores en nuestros procesos de negocios, donde compartimos estándares, la filosofía de la empresa y las buenas prácticas.

ACCIONISTAS:

Impulsamos la participación de los accionistas a través de los espacios creados para ellos. La rendición de cuentas y transparencia de nuestra gestión es el principal mecanismo para generar relaciones de confianza con nuestros accionistas.

COMUNIDAD Y ORGANIZACIONES DE LA SOCIEDAD CIVIL:

Nos enfocamos en establecer relaciones y canales que sean fuertes y duraderos con los medios de comunicación, ya que somos conscientes de la importancia de los mismos para acercar información responsable a todos nuestros clientes y a la sociedad en general.

GOBIERNO:

Promovemos condiciones que favorezcan al desarrollo sostenible del país, que forma parte de nuestra estrategia de gestión con las instituciones y es de público interés.

Utilizamos la interrelación, no solo en la venta de productos, sino, en ofrecer servicios en sus distintas modalidades para el bienestar de nuestros clientes y sobre todo satisfacer sus necesidades.

En búsqueda de un relacionamiento más cercano y de calidad con nuestros clientes potenciamos la estructura del Servicio de Atención Telefónica, esto nos ayudó a mejorar la calidad de comunicación con los mismos, buscando siempre ofrecer soluciones simples y rápidas a todos nuestros clientes, con líneas directas para una pronta atención, canalizado por productos, también habilitamos una línea exclusiva para Reclamos y/o Sugerencias.

En el 2017 invertimos en un sistema de atención al cliente vía tickets con el fin de agilizar y organizar la atención en nuestros Puestos de Atención al Cliente, midiendo nuestra eficiencia y buscando optimizar el tiempo invertido por los clientes en sus gestiones.

Habilitamos una plataforma web

renovada, más ágil y moderna para transmitir de forma más amigable y práctica las comunicaciones a nuestros clientes. Inauguramos un canal de Youtube en donde aportamos videos tutoriales realizados por expertos económicos sobre el buen uso de las herramientas financieras.

Clientes Externos

- Página web
- Redes sociales
- Buzón de sugerencias
- Radio
- Diarios locales
- App.
- WhatsApp
- Servicio de SAC
- Reclamos y/o Sugerencias
- Canal de Youtube

Proveedores

- Página web
- Redes sociales.

Colaboradores

- Página web
- Intranet
- Boletines electrónicos
- Redes sociales.



COMUNICACIÓN – CANALES ALTERNATIVOS – ACCESIBILIDAD
REDES SOCIALES – CALIDAD DE ATENCIÓN

Buscamos establecer una comunicación transparente,

responsable con todos nuestros clientes, con este enfoque nuestra comunicación de marketing también se enfoca en brindar información responsable y veraz sobre productos y servicios.

A través de una gestión sostenible generamos espacios de participación a nuestros clientes mediante canales interactivos que les permitan realizar reclamos, sugerencias y comentarios, estableciendo prácticas éticas de marketing, cuidado de la calidad de la atención y comunicación transparente.



**MARKETING RESPONSABLE
Y EDUCACIÓN FINANCIERA**



LO PUEDE HACER MEDIANTE:

- **CALL CENTER**
416 8000
- **E-MAIL:**
Info@credicentro.com.py
- **LÍNEA DE WHATSAPP**
0981 275 555
- **LÍNEA GRATUITA:**
0800 11 00 20
- **DESDE CUALQUIER CELULAR:**
***4168**
- **REDES SOCIALES:**
CredicentroSAECA
Credicentro
@CredicentroPy
- **BUZÓN DE SUGERENCIAS EN NUESTRAS SUCURSALES**
- **LÍNEA DE RECLAMOS Y/O SUGERENCIAS**
0972 121 176



Antes de tomar una deuda, analiza por cuánto tiempo necesitarás el dinero y no solo la cuota que puedes pagar.



Las deudas son como la alimentación, no debemos cuidar solamente la cantidad sino también la calidad.



Un crédito no tiene por qué ser solo en efectivo, las compras a crédito también son deudas que debemos honrar.

Con el objetivo de ser una entidad financiera no bancaria inclusiva que apoya a los emprendedores y con la tarea de promover y brindar la información a miles de personas, consideramos la educación financiera como una estrategia inherente a nuestra gestión de finanzas responsables.

“ DENTRO DE NUESTRO PLAN DE EDUCACIÓN FINANCIERA ALCANZAMOS EN EL 2017 A 89.841 PERSONAS ”

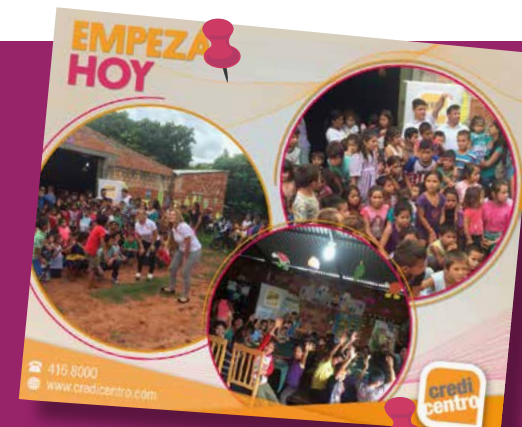
Enseñando y comunicando por medio de video tutoriales sobre el buen uso de nuestros productos, consejos de expertos para el buen manejo de dinero, instructivos en nuestras sucursales y emailing con tips concientizando el buen uso de las herramientas financieras para lograr así preservar la salud financiera de nuestros clientes.



The background features a blurred image of people in a meeting, overlaid with numerous yellow sticky notes. In the center, there is a diagram showing a single person icon at the top, with arrows pointing down to three smaller person icons, which then branch out to a total of six person icons at the bottom, representing a social structure or community.

RESPONSABILIDAD SOCIAL

- **Intercambiamos regalos por sonrisas:** Gracias a la solidaridad de nuestra gente los Reyes Magos llegaron a la escuelita "Programa Abrazo" de Caaguazú, en donde más de 120 niños pudieron disfrutar de ese día con juegos recreativos guiados por nuestros colaboradores.



- **Nuestras 35 Kuña Guapa** de Credicentro participaron del Desafío Kuña Guapa 2017 en la Ciudad de Nueva Colombia.



- **Nos sumamos a la Campaña #YoParo #8M #ParoMujerParaguaya** Promoviendo:
 - Igualdad de género en la sociedad
 - Desarrollo integro de la mujer como persona
 - La no violencia¡Sumate vos también a esta causa!





WORKSHOP CERO STRESS
FINANZAS SANAS



- En el marco de nuestro **Proyecto de Educación Financiera** trabajamos promoviendo conocimiento, tips y consejos para nuestros clientes y colaboradores. **Alcanzamos a 89.841 personas que pudieron acceder a información sobre el buen uso de las herramientas financieras.** Más de 95 funcionarios accedieron a charlas específicas sobre el tema **“Worshop Finanzas Sanas”**



**FERIA
LABORAL
INCLUSIVA**

Viernes
19 de Mayo

- Obtuvimos el **reconocimiento como empresa que genera oportunidades de calidad para que personas con discapacidades** puedan demostrar sus capacidades, habilidades y talentos. Por segundo año consecutivo estuvimos presentes en la feria de laboral de inclusión donde entrevistamos a más de 45 personas.



- Uno de nuestros objetivos internos es promover la vida sana y alimentación saludable de nuestros colaboradores bajo el lema **“Empezá Hoy a tener una vida Saludable”** a través de 15 rincones saludables instalados en nuestras sucursales, en los cuales se pueden obtener frutas frescas y alimentos saludables.

- Incentivamos el deporte sano entre nuestros colaboradores participando de corridas de Trail, donde en el 2017 obtuvimos el reconocimiento al **¡Mejor Team Credicentro!**

- Nos propusimos la meta de **correr por una mejor educación.** ¡Gracias equipo!



- Un año más comprometidos con los **Derechos de los Niños y la Labor de Unicef.**

- Credicentro lanza oficialmente sala de lactancia para la comunidad.

"Como empresa comprometida, Credicentro **instaló sus salas de lactancia en 2 sucursales, para clientes y colaboradores,** así también para cualquier persona que necesite utilizar este espacio. Esto último hay que destacar ya que se trata de una de las primeras empresas que habilita este tipo de espacios para la comunidad.

De esta manera las madres trabajadoras pueden ejercer su derecho y tienen un espacio digno y adecuado que les permita poder extraerse la leche materna en el horario laboral para poder ser llevada posteriormente a sus casas".



- **Campañas de prevención contra el Cáncer de Mama.** Todas nuestras sucursales fueron vestidas con el lazo rosa.



- Promovimos la **recolección de tapitas en nuestras sucursales** para Lucha "Luchando unidos contra el Cáncer".



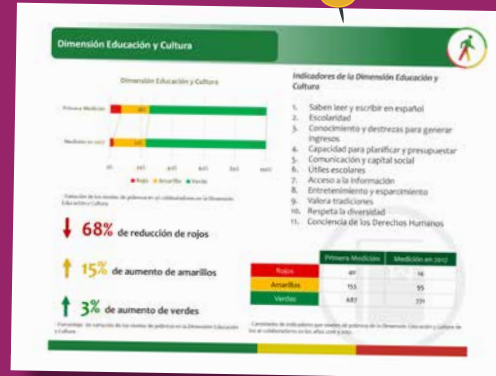
- Nuestras **#NiñasAlPoder** estuvieron al mando de la empresa. *“Buscamos un Paraguay y un mundo mejor, donde todas las niñas y adolescentes puedan decidir, liderar, aprender y prosperar, donde todas tengamos igualdad de oportunidad”.*



- Realizamos la **encuesta semáforo de Fundación Paraguaya** que nos permite identificar la situación económica de nuestros colaboradores y trabajar en un plan para mejorar su condición de vida.



- Junto a la Fundación Paraguaya y la ADEC nos sumamos a la **Campaña de ANIVE promoviendo para la violencia contra las mujeres**, se realizaron charlas internas, recorrimos las sucursales, explicando sobre la violencia económica.



- Brindamos nuestro apoyo a muña **“Encendé esperanza”** adquiriendo sus productos para obsequios de fin de año de nuestros accionistas e **incentivar el desarrollo del Programa de Reinserción Social.** (muña es la primera marca penitenciaria del Paraguay y del Mercosur)



IGUALDAD DE GÉNERO:

En Credicentro promovemos la igualdad de géneros, donde las mujeres representan el 51% del total de nuestra dotación y muchas de ellas ocupando posiciones de liderazgo y decisión.

CUADRO DE GÉNERO

	2014	2015	2016	2017
Mujeres	108	62	85	102
Hombres	103	72	106	98

CAPACITACIÓN Y DESARROLLO:

A su vez hemos invertido en habilidades puntuales por cargo a fin de fomentar el crecimiento profesional y personal de los colaboradores. El éxito competitivo de nuestra empresa se logra a través del foco en la formación, capacitación y desarrollo de nuestros colaboradores.

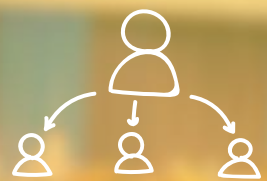
INVERSIÓN EN CAPACITACIÓN

Año	2017
Importe	279.750.000

LIDERAZGO:

El 2017 fue un año de trabajo y fortalecimiento de los líderes de nuestra entidad, mediante programas de desarrollo de las habilidades blandas. Apoyando la participación de 2 personas en el Programa de Coaching, un programa integral en formación de Líderes.

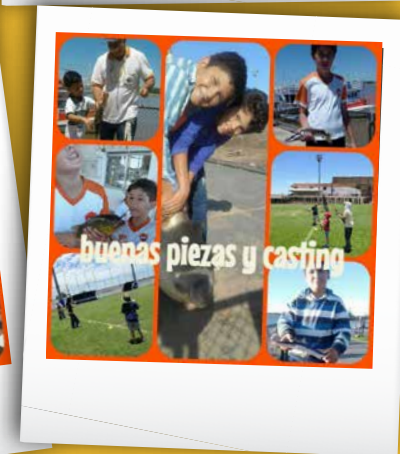
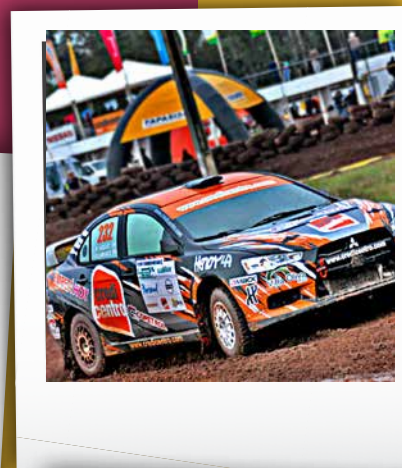




EVENTOS Y CAMPAÑAS

ESTUVIMOS PRESENTES APOYANDO LAS SIGUIENTES ACTIVIDADES:

- Campeonato Nacional de Rally
- Escuelita de Pesca Club Sajonia: apoyando los torneos internos de pieza mayor, escamas y cuero.
- Exposición de Arte.
- Apoyo al Programa Junior Achievement Paraguay
- Seminarios en conjunto con CAP.
- Campeonato Nacional de Voley.
- Maxibasket
- Copa Credicentro



- Implementación del **Sistema de Atención al Cliente** en todas nuestras sucursales.

- **Mejoras en nuestro sistema de Work Flow Web**, esto ayuda a la digitalización de los datos y documentación de Clientes, logrando así una información más completa del cliente y sobre todo una mayor agilidad.

- Implementación de **BISCA On Line**.

- **Mejoras en el Business Intelligence**, esta herramienta es la que nos permite transformar datos en información, y en la información en conocimiento, de manera que se optimiza el proceso de la toma de decisión.

- **Automatización del Sistema de Comisión**.

- **Automatización del Sistema de Talento Humano**.



INNOVACIONES Y AVANCES TECNOLÓGICOS



GESTIÓN OPERACIONAL

DURANTE EL 2017 OBTUVIMOS LOS SIGUIENTES LOGROS:

- Implementación del Área de Catastro.
- Enrolamiento Digital de más de 4.015 clientes a través del Sistema Credikac.
- Optimización del tiempo en el proceso de desembolso, gracias a la reducción de documentación y la segmentación de atención por medio del Sistema de Atención al Cliente.
- Potenciamos nuestras Bocas de Cobranzas.

CERTIFICACIONES

CERTIFICADO ISO 9001



**BUREAU
VERITAS**

BUREAU VERITAS CERTIFICATION

Buenos Aires, 22 de enero de 2018

Señores:

CREDICENTRO S.A.E.C.A.

México 850 casi Fulgencio R. Moreno (CP: 1319), Asunción

República del Paraguay

At.: Laura Vargas

Ref.: Auditoría Certificación ISO 9001:2015

De nuestra mayor consideración:

Por la presente dejamos constancia que la Auditoría de Certificación al Sistema de Gestión de Calidad de **CREDICENTRO S.A.E.C.A.**, fue realizada los días 06, 26 y 27 de Diciembre de 2017.

La auditoría se realizó de acuerdo con nuestros procedimientos, verificando los requisitos de la Norma ISO 9001:2015 y se procederá a recomendar la Certificación para el siguiente alcance sujeto a revisión:

***“PRESTACIÓN DE SERVICIOS FINANCIEROS DE DESCUENTO
DE CHEQUES EN CASA MATRIZ”.***

Se extiende la presente, a los efectos de ser presentada ante quien lo solicite.

Atentamente,

Ing. Marta G. Paz
Gerente Técnico Cer
Bureau Veritas Certification

BUREAU VERITAS ARGENTINA S.A.

Av. L. N. Alem 855 Piso 2, (C1001AAD)
Ciudad Autónoma de Buenos Aires Argentina

Tel: 54 (11) 4000-8100
Fax: 54 (11) 4000-8090



RESULTADOS FINANCIEROS

BALANCE GENERAL

CREDECENTRO S.A.E.C.A.

BALANCE O ESTADO DE SITUACION PATRIMONIAL PROVISORIO

Por el ejercicio finalizado el 31/12/2017 comparativo con el ejercicio anterior

(Expresado en Guaraníes)

ACTIVO	31/12/2017	31/12/2016	PASIVO	31/12/2017	31/12/2016
CIRCULANTE			EXIGIBLE A CORTO PLAZO		
Disponibilidades (Nota 3)	23.797.120.394	3.580.010.561	Prestamos en Bancos (Nota 11)	99.939.228.759	86.288.647.846
Clientes CP (Nota 4)	137.060.163.708	138.541.073.743	Sobregiro Bancario	0	2.967.491.533
Menos: Prevision para incobrables	-4.086.011.211	-4.086.011.211	Deudas comerciales (Nota 12)	758.770.046	1.050.480.948
Inversiones en CDA	13.028.002.041	0	Deudas Fiscales (Nota 13)	1.913.789.566	736.151.792
Deudores varios -corriente (Nota 5)	26.223.094.132	16.003.476.801	Documentos a pagar (Nota 14)	3.068.577.567	0
Créditos Fiscales (Nota 6)	1.997.800.315	552.364.453	Provisiones	326.661.899	1.011.106.417
Valores Afectados en garantia (Nota 7)	283.844.139	283.844.139	Total pasivo exigible a corto plazo	106.007.027.837	92.053.878.536
Total activo circulante	198.304.013.518	154.874.758.486			
REALIZABLE A LARGO PLAZO			EXIGIBLE A LARGO PLAZO		
Clientes LP (Nota 4)	112.210.446.422	71.198.471.567	Prestamos en Bancos (Nota 11)	100.943.047.173	65.878.211.124
Deudores varios - no corriente (Nota 5)	330.000.000	8.122.734.716	Documentos a Pagar (Nota 14)	19.085.867.618	0
Inversiones en otras empresas (Nota 8)	23.396.799.200	0	Total pasivo exigible a largo plazo	120.028.914.791	65.878.211.124
Propiedad, Planta y Equipo (Nota 9)	12.502.249.621	11.810.696.120			
Propiedad, Planta y Equipo dación en pago(Nota 9)	21.157.063.975	0	TOTAL PASIVO	226.035.942.628	157.932.089.660
Activos intangibles (Nota 10)	6.807.615.281	6.996.815.059			
Total activo realizable a largo plazo	176.404.174.499	98.128.717.462	PATRIMONIO NETO		
TOTAL ACTIVO	374.708.188.017	253.003.475.948	Capital social (Nota 16)	105.761.000.000	79.063.000.000
			Reserva legal	1.939.291.249	1.939.291.249
			Reserva de revalúo	5.955.044.440	5.433.383.532
			Aporte no capitalizados	16.732.000.000	0
			Reservas para Incobrables	3.702.675.340	0
			Resultados del ejercicio	14.582.234.360	8.635.711.507
			TOTAL PATRIMONIO NETO	148.672.245.389	95.071.386.288
			TOTAL PASIVO Y PATRIMONIO NETO	374.708.188.017	253.003.475.948

CUENTAS DE CONTINGENCIAS (Nota 18)	21.416.602.639
CUENTAS DE ORDEN (Nota 4)	110.228.551.258

Las nota y anexos que se acompañan forman parte integrante de estos estados.

BALANCE GENERAL

CREDECENTRO S.A.E.C.A
ESTADO DE RESULTADOS
Por el ejercicio finalizado el 31/12/2017 comparativo con el ejercicio anterior
(Expresado en Guaraníes)

	31/12/2017	31/12/2016
Ventas Netas	85.062.751.379	56.752.996.188
- Gastos de operación	-6.143.914.359	-4.273.852.879
- Gastos de comercialización	-5.487.944.804	-6.270.187.033
- Gastos de administración	-14.713.603.305	-11.974.265.615
- Otros	-19.050.402.847	-6.376.488.293
- Gastos financieros	-23.209.057.394	-18.083.385.373
Resultado antes de impuesto a la renta	16.457.828.670	9.774.816.995
Impuesto a la Renta	-1.875.594.310	-1.139.105.488
Ganancia del ejercicio	14.582.234.360	8.635.711.507
Resultado neto distribuible	14.582.234.360	8.635.711.507

CREDECENTRO S.A.E.C.A.
ESTADO DE ORIGEN Y APLICACIÓN DE FONDOS
Por el ejercicio finalizado el 31/12/2017
(Expresado en Guaraníes)

	Ejercicio finalizado el	
	31/12/2017	31/12/2016
FLUJO DE EFECTIVO POR LAS ACTIVIDADES OPERATIVAS		
Ventas Netas (Cobro Neto)	85.062.751.379	35.213.321.014
Prestamos otorgados a Clientes (Capital)	-421.568.087.212	-440.213.952.229
Prestamos cobrados a Clientes (Capital)	439.680.650.187	343.015.621.258
Pago a Proveedores	-65.435.290.446	-21.517.670.846
Efectivo Pagado a Empleados	-12.316.303.681	-5.667.414.201
Efectivo generado (usado) para otras actividades	-49.658.801.215	-5.136.141.189
Neto IVA	-725.102.669	-2.086.046.213
Otros Ingresos	22.154.445.185	6.030.178.901
Total de efectivo de las actividades operativas antes de cambios en los activos de operaciones	-2.805.738.472	-90.362.103.505
(Aumento) disminución de los activos de operación		
Fondos colocados a corto plazo	0	0
Fondos anticipados a clientes	0	0
Incremento neto a cobrar por tarjeta de Crédito	0	0
(Aumento) disminución en pasivos operativos		
Pagos a Proveedores	0	0
Efectivo neto de actividades de operación antes de impuestos		
Impuesto a la renta	-1.418.289.729	-1.680.258.392
Efectivo Neto de actividades de operación	-4.224.028.201	-92.042.361.897
FLUJO DE EFECTIVO POR LAS ACTIVIDADES DE INVERSION		
Inversion en otras empresas	-23.396.799.200	0
Inversiones temporarias	-13.028.002.041	0
Fondos con destino especial	0	0
Compra de propiedad, planta y equipo	-169.892.593	-1.379.766.257
Efectivo Neto (usado) por actividades de inversión	-36.594.693.834	-1.379.766.257
FLUJO DE EFECTIVO POR LAS ACTIVIDADES DE FINANCIAMIENTO		
Aportes de capital	43.430.000.000	16.540.000.000
Préstamos	45.747.925.429	71.891.302.827
Dividendos Pagados	-4.933.036.167	-3.330.647.990
Intereses Pagados	-23.209.057.394	-15.335.380.514
Efectivo neto en actividades financieras	61.035.831.868	69.765.274.323
Efectos de las ganancias o pérdidas en cambio en efectivo y sus equivalentes		
Efectos de las ganancias o pérdidas de cambio en el efectivo y sus equivalentes		
Aumento (disminución) netos de efectivo y sus equivalentes	20.217.109.833	-23.656.853.831
Efectivo y su equivalente al comienzo del periodo	3.580.010.561	27.236.864.392
Efectivo y su equivalente al cierre del periodo	23.797.120.394	3.580.010.561

BALANCE GENERAL

CREDECENTRO S.A.E.C.A.
ESTADO DE EVOLUCION DEL PATRIMONIO NETO
 Por el ejercicio finalizado el 31/12/2017 comparativo con el ejercicio anterior
 (Expresado en Guaraníes)

RUBROS	Ejercicio finalizado										31/12/2017	31/12/2016
	Aporte de los socios				Total	Ganancias Reservadas		Total	Resultados acumulados	Resultados no asignados	Total del patrimonio Neto	Total del patrimonio Neto
	Capital Social	Primas de emisión	Aportes no Capitaliz.	Revalúo		Reserva Legal	Otras reservas					
SALDO AL INICIO DEL EJERCICIO	79.063.000.000	0	0	5.433.383.532	84.496.383.532	1.939.291.249	0	1.939.291.249	0	8.635.711.507	95.071.386.288	79.063.000.000
* SEGÚN ESTADOS CONTABLES DEL EJERCICIO ANTERIOR	0	0	0	0	0	0	0	0	0	0	0	0
* AJUSTES DEL SALDO	0	0	0	0	0	0	0	0	0	0	0	0
* SALDOS AJUSTADOS	79.063.000.000	0	0	5.433.383.532	84.496.383.532	1.939.291.249	0	1.939.291.249	0	8.635.711.507	95.071.386.288	79.063.000.000
AUMENTO DE CAPITAL REALIZADO											0	0
CAPITALIZACION DE RESERVA	0	0	0	0	0	0	0	0	0	0	0	0
CAPITALIZACION DE RESULTADOS	0	0	0	0	0	0	0	0	0	0	0	0
DISTRIBUCION DE RESULTADOS	0	0	0	0	0	0	0	0	0	-8.635.711.507	-8.635.711.507	0
* RESERVA LEGAL	0	0	0	0	0	0	0	0	0	0	0	1.939.291.249
* RESERVA DE REVALUO	0	0	0	521.660.908	521.660.908	0	0	0	0	0	521.660.908	5.433.383.532
* OTRAS RESERVAS	0	0	0	0	0	0	3.702.675.340	3.702.675.340	0	0	3.702.675.340	0
* DESAFECTACION DE RESERVAS	0	0	0	0	0	0	0	0	0	0	0	0
* APORTES EN EFECTIVO (O EN ESPECIE)	26.698.000.000	0	0	0	26.698.000.000	0	0	0	0	0	26.698.000.000	0
* RESULTADOS ACUMULADOS	0	0	0	0	0	0	0	0	0	0	0	0
DESAFECTACION DE RESERVAS	0	0	0	0	0	0	0	0	0	0	0	0
APORTES NO CAPITALIZADOS	0	0	16.732.000.000	0	16.732.000.000	0	0	0	0	0	16.732.000.000	0
GANANCIA (PERDIDA) DEL EJERCICIO	0	0	0	0	0	0	0	0	0	14.582.234.360	14.582.234.360	8.635.711.507
SALDOS AL 31/12/2017	105.761.000.000	0	16.732.000.000	5.955.044.440	128.448.044.440	1.939.291.249	3.702.675.340	5.641.966.589	0	14.582.234.360	148.672.245.389	95.071.386.288
SALDOS AL 31/12/2016	79.063.000.000	0	0	5.433.383.532	84.496.383.532	1.939.291.249	0	1.939.291.249	0	8.635.711.507	95.071.386.288	0

Las nota y anexos que se acompañan forman parte integrante de estos estados.



NOTAS A LOS ESTADOS FINANCIEROS AL 31 DE DICIEMBRE DE 2017 COMPARATIVAS CON EL EJERCICIO ANTERIOR

NOTA 1 - Información básica sobre la entidad.

Naturaleza jurídica.

La firma comercial Credicentro Sociedad Anónima fue constituida por Escritura Pública de fecha 13 de diciembre de 1994 ante la escribana Maria de Jesús Basualdo, habiéndose aprobado los Estatutos Sociales e inscripto en el Registro Público de Comercio bajo el N° 146, en fecha 23 de febrero de 1995 incluyendo sus modificaciones correspondientes, los cuales constan en los registros legales pertinentes. En fecha 31 de octubre del 2011 por Escritura Pública N° 61 ante la escribana Alma Maria Ayala de Benitez se realizó la protocolización del Acta de Asamblea Extraordinaria de Accionistas para la transformación de la firma Credicentro Sociedad Anónima a Credicentro Sociedad Anónima Emisora de Capital Abierto. Dicha protocolización fue inscripta en el Registro Público de

Comercio bajo el N° 93 de fecha 20 de febrero de 2012.

Por Resolución 39E/13 de fecha 30 de julio de 2013 la Comisión Nacional de Valores calificó a Credicentro como Sociedad Anónima Emisora de Capital Abierto.

El 15 de enero del 2014, ante el Escribano Carlos Alberto Insfran Ojeda, por Escritura Pública N° 5, se realizó la protocolización del Acta de Asamblea Extraordinaria N° 22 de fecha 18 de octubre de 2013 para el aumento del Capital Social a Gs. 85.000.000.000. La mencionada protocolización fue inscripta en el Registro Público de Comercio bajo el N° 104 en fecha 27 de enero de 2014.

El 07 de Junio del 2017, ante la Escribana Maria Teresa Lopez de Aponte, por Escritura Pública N° 74, se realizó la protocolización del

Acta de Asamblea Extraordinaria N° 27 de fecha 07 de abril de 2017 para el aumento del Capital Social a Gs. 150.000.000.000. La mencionada protocolización fue inscripta en el Registro Público de Comercio bajo el N° 1 en fecha 30 de junio de 2017.

Actividades.

La firma tiene por objeto principal la actividad de servicios y mandatos orientado al negocio de créditos por cuenta propia o de terceros o asociada a terceros dentro o fuera del país.

NOTA 2 - Base de preparación de los estados financieros.

Los estados financieros han sido elaborados de acuerdo con las normas contables y criterios de valuación dictados por la Comisión Nacional de Valores y con normas de información financiera emitidos por el Consejo de Contadores Públicos del Paraguay.

A continuación, se describen las políticas de contabilidad más significativas aplicadas por la Sociedad:

2.1 PERIODO CONTABLE.

El periodo contable al que se refiere los presentes estados financieros corresponde al periodo iniciado el 1 de enero de 2017 y finalizado el 31 de Diciembre de 2017.

2.2 MONEDA DE CUENTA.

La Sociedad efectúa sus registraciones contables en guaraníes, unidad monetaria de curso legal en la República del Paraguay.

2.3 AJUSTE POR INFLACIÓN DE LA MONEDA DE CUENTA.

Los estados financieros han sido preparados sobre la base de cifras históricas, por consiguiente, no reconocen en forma integral los efectos de la inflación en la situación patrimonial y financiera de la Sociedad, en los resultados de sus operaciones y en los cambios en su situación financiera.

2.4 MONEDA EXTRANJERA.

Los activos y pasivos en moneda extranjera (dólares estadounidenses) fueron valuados a los tipos de cambio que se encontraban vigentes a la fecha de cierre del balance general, de acuerdo con publicaciones efectuadas por el Banco Central del Paraguay.

Al 31 de diciembre de 2017 y 2016 los tipos de cambio utilizados para valuar dichos activos y pasivos fueron Gs. 5.590,47 y Gs. 5.766,93 respectivamente.

Las diferencias de cambio que se produjeron entre el valor histórico de registración y los valores revaluados fueron reconocidas como ingresos y/o gastos en el período en que incurrieron.

2.5 BIENES DE USO.

Los bienes de uso están registrados de acuerdo con los siguientes criterios:

I. Los valores de origen de los bienes de uso y sus depreciaciones acumuladas existentes al inicio del ejercicio, se encuentran revaluados de acuerdo a lo establecido en la Ley N° 125/91, y la Ley N° 2421/04 considerando los coeficientes de actualización anual suministrados a tal efecto por el Ministerio de Hacienda.

II. Los bienes incorporados en el ejercicio se hallan registrados por su valor de adquisición; el revalúo y depreciación de los mismos se computan al año siguiente de su adquisición.

III. Las mejoras o adiciones son capitalizadas, mientras que los gastos de mantenimiento y/o reparaciones que no aumentan el valor de los activos ni prolongan su vida útil, son imputados como gastos en el período en que se originan.

IV. El valor residual de los bienes revaluados considerados en su conjunto no excede su valor recuperable al cierre del ejercicio.

2.6 PREVISIONES PARA INCOBRABLES.

En cuanto a la constitución de provisiones, la entidad se encuentra ceñida a lo establecido en el Art. N° 126 de la Ley N° 5810/17 del Mercado de Valores, así como lo señalado por la Subsecretaría de Estado de Tributación en el Artículo N° 33 del Decreto N° 6359/05 que reglamenta la Ley N° 2421/04.

Los factores principales a considerar en el momento de constituir provisiones son los expuestos a continuación:

A) Las garantías reales y/o financieras con las que cuenta la entidad, siempre que sean eficaces, se hallen adecuadamente formalizadas y registradas.

B) La Reserva para Créditos Incobrables constituida por la entidad, para mitigar el impacto que eventualmente pudiera generar la cartera en mora.

Al 31 de diciembre de 2017 las provisiones contabilizadas y registradas son suficientes para cubrir holgadamente los requerimientos establecidos por la Subsecretaría Estado de Tributación y la Ley del Mercado de Valores.

2.7 CUENTAS DE RESULTADOS.

Los ingresos y egresos de la Sociedad se reconocen siguiendo el criterio de lo devengado.

2.8 IMPUESTO A LA RENTA.

De acuerdo con la Ley N° 2.421/04, el Impuesto a la Renta de las Actividades Comerciales, Industriales y de Servicios que se carga a los resultados del año, corresponde a los ingresos gravados y se basa en la utilidad contable antes de este concepto, ajustada por las partidas que la referida Ley y sus reglamentaciones complementarias incluyen o excluyen para la determinación de la utilidad contable gravable, a la cual se le aplica una tasa del 10%, y cuando las utilidades fueren distribuidas, se aplicará adicionalmente la tasa del 5%.

Además, los dividendos abonados o acreditados a accionistas del exterior (en su caso) están sujetos a una retención del 15%.

2.9 RESERVA LEGAL.

La Sociedad constituye anualmente, una vez que la Asamblea General de Accionistas haya aprobado los estados financieros, una reserva

legal equivalente al 5% de la utilidad neta del ejercicio en cumplimiento a lo establecido en el Art. 91° de la Ley N° 1034/83.

2.10 DISTRIBUCIÓN DE UTILIDADES.

La distribución de utilidades se realiza una vez que la Asamblea

General de Accionistas haya aprobado los estados financieros y en el momento y condiciones que la misma establezca, de conformidad con el Art. 89° de la Ley N° 1034/83.

NOTA 3 – Disponibilidades.

Las cuentas de disponibilidades han sido conciliadas periódicamente y los saldos expuestos en el Balance

General, representan los fondos disponibles en efectivo y en cuentas bancarias. La composición del saldo se observa en el siguiente cuadro:

Descripción	31/12/2017	31/12/2016
	Gs.	Gs.
Caja	824.330.373	737.178.509
Banco BASA S.A.	97.431.952	64.822.909
Banco Continental S.A.E.C.A.	16.516.872.165	1.015.544.514
Banco Familiar S.A.E.C.A.	-	750.728.269
Banco GNB Paraguay S.A.	126.908.523	12.747.529
Banco Itapúa S.A.E.C.A.	22.877.437	-
Banco ITAU S.A.E.C.A.	117.441.719	-
Banco Nacional de Fomento	6.777.010	42.932.010
Banco Solar S.A.	14.726.696	28.609.997
Bancop S.A.	78.517.043	76.732
Banco BBVA	10.000.000	-
CEFISA S.A.E.C.A.	28.111.917	-
FIC S.A.	123.576.034	-
Financiera el Comercio S.A.E.C.A.	150.157.777	114.863.254
Financiera Rio S.A.E.C.A.	8.077.385	40.614.634
Finexpar S.A.E.C.A.	884.968.454	321926161
Interfisa Banco S.A.E.C.A.	257.067.024	431.930.611
TU Financiera S.A.	1.781.161	-
Visión Banco S.A.E.C.A.	4.527.497.724	18.035.432
Totales	23.797.120.394	3.580.010.561

NOTA 4 – Clientes.

El rubro Clientes se compone de la siguiente manera:

	31/12/2017	31/12/2016
	Gs.	Gs.
Corriente		
Créditos concedidos – Capital	129.862.984.521	130.390.624.455
Productos financieros documentados	17.927.315.698	14.266.217.285
(-) Productos financieros documentados a devengar	(10.730.136.511)	(6.115.767.997)
Total corriente	137.060.163.708	138.541.073.743
	31/12/2017	31/12/2016
	Gs.	Gs.
No corriente		
Créditos concedidos - Capital	111.215.203.519	71.198.471.567
Productos financieros documentados	10.877.360.116	9.597.790.933
Productos financieros documentados a devengar	(9.882.117.213)	(9.597.790.933)
Total, no corriente	112.210.446.422	71.198.471.567
Total, Clientes corriente y no corriente	249.270.610.130	209.739.545.310

Composición de la Cartera de Créditos al 31/12/2017

Situación	Monto (en Gs.)	Previsiones	
		en Gs.	% Prev. S/ Cartera
A. Total Cartera no Vencida	210.710.913.000		
Composición Cartera Vencida			
Normal	17.716.491.327	0	0
En Gestión de Cobro	11.098.367.258	0	0
En Gestión de Cobro Judicial	9.744.838.545	-4.086.011.211	-42%
B. Total Cartera Vencida	38.559.697.130		
TOTAL DE LA CARTERA DE CREDITOS AL 31/12/2017 (A+B)	249.270.610.130		
(-) TOTAL PREVISIONES AL 31/12/2017	-4.086.011.211		
TOTAL NETO CARTERA DE CREDITOS AL 31/12/2017	245.184.598.919		

Observaciones	
Criterios de Clasificación utilizados	
Normal	de 1 a 60 días de atraso
En Gestión de Cobro	de 61 a 365 días de atraso
En Gestión de Cobro Judicial	de 366 días de atraso en adelante

Aclaración:

Los factores principales a considerar en el momento de constituir provisiones son los expuestos a continuación:

La Reserva para Créditos Incobrables:

al 31 de diciembre de 2017 totalizan Gs 3.702.675.340, constituida por

la entidad para mitigar el impacto que eventualmente pudiera generar la cartera en mora.

Garantías sobre la cartera de clientes:

Las garantías sobre la cartera de clientes al 31 de diciembre de 2017 totalizan Gs 110.228.551.257 y las mismas están compuestas como sigue:

Tipos de Garantías – Cuentas de Orden.

Garantías - Derechos de bienes inmuebles
Garantías - Cheques en Caución
Garantías - CDA

Importe Gs.

Gs 28.308.325.067
Gs 66.243.085.190
Gs 15.677.141.000

Totales

Gs 110.228.551.257

NOTA 5 - Deudores varios.

El rubro de Deudores varios se compone de la siguiente manera:

	31/12/2017	31/12/2016
	<u>Gs.</u>	<u>Gs.</u>
Corriente.		
A Cobrar por Cartera.	12.706.170.490	-
Accionistas pagos de dividendos	-	13.829.443
Anticipo a proveedores	234.287.403	272.690.802
Anticipo al personal	-	635.998
Cheques comprados del País	6.873.655.192	7.261.108.140
Documentos a Cobrar - Custodia	64.640.000	-
Electrolar S.A.	-	6.403.423.527
Facturas a Recibir de Bancos	201.552.876	-
Garantía de alquiler	112.997.656	60.000.000
Gastos pagados por adelantado	29.694.607	17.838.729
Inmuebles a Transferir	492.412.546	-
Operaciones a Liquidar	100.793.193	-
Otros deudores	1.216.396.790	853.676.122
Otros varios	-	3.753.000
Préstamos a desembolsar en caja	-	9.485.000
Sucursales y Agencias	-	284.988.137
Transferencias bancarias pendientes	4.190.493.379	822.047.903
Totales	<u>26.223.094.132</u>	<u>16.003.476.801</u>

	31/12/2017	31/12/2016
	<u>Gs.</u>	<u>Gs.</u>
No Corriente.		
Gastos local mercado (en sucesión)	-	1.066.966.905
Cuentas a cobrar a franquicias	-	2.950.767.811
Deudores FMVV S.A.I.C.A.G.	-	3.775.000.000
Inmuebles a Transferir	330.000.000	330.000.000
Totales	<u>330.000.000</u>	<u>8.122.734.716</u>

NOTA 6 - Crédito Fiscal.

El rubro de Crédito Fiscal se compone de la siguiente manera:

	31/12/2017	31/12/2016
	<u>Gs.</u>	<u>Gs.</u>
Descripción.		
Anticipo de Impuesto a la Renta	1.139.105.488	541.152.904
IVA - Crédito Fiscal 10%	-	11.211.549
IVA Crédito Fiscal	854.992.042	-
Retención de IVA Computable	3.702.785	-
Totales	<u>1.997.800.315</u>	<u>552.364.453</u>

NOTA 7 - Valores afectados en garantía.

El rubro Valores afectados en garantía por lo siguiente:

(*) Fondos en Garantía que la empresa mantiene con el procesador de Tarjetas de Crédito.

	31/12/2017	31/12/2016
	<u>Gs.</u>	<u>Gs.</u>
Corriente.		
Valores afectados en garantía (*)	283.844.139	283.844.139
Total corriente	<u>283.844.139</u>	<u>283.844.139</u>

NOTA 8 – Inversiones en otras empresas.

El rubro Inversiones en otras empresas está compuesto por lo siguiente:

	31/12/2017	31/12/2016
	Gs.	Gs.
Corriente.		
Compra de Acciones Crediplus S.A.	23.356.799.200	-
Compra de Acciones BIC S.A.	40.000.000	-
Total corriente	23.396.799.200	-

Los bienes recibidos en dación de pago se describen como sigue:

	31/12/2017	31/12/2016
	Gs.	Gs.
Descripción		
Edificios	3.423.073.827	-
Terrenos	17.733.990.148	-
Inmuebles a Transferir	492.412.546	-
Totales	21.649.476.521	-

NOTA 9 - Propiedad, Planta y Equipo.

Los Bienes de uso de la Sociedad se componen como sigue:

	31/12/2017	31/12/2016
	Gs.	Gs.
Descripción		
Edificios	3.307.248.999	3.177.626.685
Terrenos	2.259.090.020	2.161.601.814
Muebles, Útiles e Instalaciones	3.972.846.086	3.596.334.314
Equipos de Informática	1.832.989.240	1.725.470.738
Rodados	1.274.602.528	1.389.260.991
Equipos de Seguridad	615.760.018	504.519.608
Mejoras en Inmuebles de Terceros	5.263.020.340	3.952.149.461
Depreciación Acumulada	(6.023.307.610)	(4.696.267.491)
Totales	12.502.249.621	11.810.696.120

NOTA 10 - Activos intangibles.

El rubro Activos intangibles está compuesto como sigue:

(*) En el mes de febrero de 2016 se contrató los servicios de London Business Services Ltd. para el desarrollo e implementación de sistemas de trabajo de la Sociedad.

	31/12/2017	31/12/2016
	Gs.	Gs.
Descripción		
Software	2.043.511.711	1.992.379.990
Licencias Informáticas	1.664.795.787	1.650.416.696
Proyecto de Desarrollo (*)	6.027.014.836	4.382.123.621
Amortización Acumulada	(2.927.707.053)	(1.028.105.248)
Totales	6.807.615.281	6.996.815.059

NOTA 11 - Préstamos en Bancos.

Los Préstamos financieros se componen de la siguiente forma:

	31/12/2017	31/12/2016
	Gs.	Gs.
Corriente.		
Préstamos - Saldo capital	98.555.476.035	85.448.029.266
Intereses documentados	3.762.356.326	3.952.840.344
Menos: Intereses no devengados	<u>(2.378.603.602)</u>	<u>(3.112.221.764)</u>
Totales	<u>99.939.228.759</u>	<u>86.288.647.846</u>
	31/12/2017	31/12/2016
	Gs.	Gs.
No Corriente.		
Préstamos - Saldo capital	98.913.169.352	65.878.211.124
Intereses documentados	20.191.797.038	18.351.549.838
Menos: Intereses no devengados	<u>(18.161.919.217)</u>	<u>(18.351.549.838)</u>
Totales	<u>100.943.047.173</u>	<u>65.878.211.124</u>

NOTA 12 – Deudas Comerciales.

El rubro de deudas Comerciales está compuesto como sigue:

TOTAL PROVEEDORES GS.

565.827.161

311.053.775

TOTAL PROVEEDORES USD.

34.512,82

128.218,51

NOTA 13 – Deudas Fiscales.

Los Saldos por deudas fiscales se componen de la siguiente manera:

Descripción.	31/12/2017	31/12/2016
	Gs.	Gs.
Impuesto a la renta a pagar	1.875.594.310	-
Retenciones a pagar	38.195.256	290.332.533
Dirección Gral. De Recaudaciones	-	445.819.259
Totales	1.913.789.566	736.151.792

NOTA 14 – Documentos a Pagar.

El rubro Documentos a Pagar está compuesto por los siguientes:

Corriente.	31/12/2017	31/12/2016
	Gs.	Gs.
A Pagar por Cartera Transferida	2.017.869.929	-
Intereses a Facturar Prest.s/Proforma Gs.	778.480.882	-
Intereses a Facturar Prest.s/Proforma Usd	102.610.393	-
Retención Cuotas Prestamos - Salarios	91.272.382	-
Efectivo Aquí Pago - a Depositar	78.343.981	-
Totales	3.068.577.567	-

No Corriente.	31/12/2017	31/12/2016
	Gs.	Gs.
A Pagar a Crediplus	19.085.867.618	-
Totales	19.085.867.618	-

NOTA 15 - Saldos con partes relacionadas.

Los Saldos por deudas fiscales se componen de la siguiente manera:

ACTIVOS CON PARTES RELACIONADAS	31/12/2017	31/12/2016
Cientes (Activo corriente)	Gs.	Gs.
Victor Hugo Vázquez	368.884.382	82.378.850
FMVV S.A.I.C.A.G.	34.453.084.999 (*)	174.357.406
Don Miguel S.A.	0	62.614.613
Ricardo Miguel Fernández Olmedo	846.710.097	0
Total Cientes (Activo corriente)	35.668.679.478	319.350.869
Cientes (Activo no corriente)		
FMVV S.A.I.C.A.G.	4.454.864.562 (*)	35.998.457.913
Jorge Ignacio Gross Brown	1.698.843.204 (*)	1.891.777.950
Don Miguel S.A.	0	12.927.638.469
Total Cientes (Activo no corriente)	6.153.707.766	50.817.874.332
Deudores varios (Activo no corriente)		
FMVV S.A.I.C.A.G.	0	3.775.000.000
Total Deudores varios (Activo no corriente)	0	3.775.000.000
TOTAL ACTIVOS CON PARTES RELACIONADAS	41.822.387.244	53.020.447.251

PASIVOS CON PARTES RELACIONADAS	31/12/2017	31/12/2016
Deudas (Pasivo no corriente)	Gs.	Gs.
Crediplus S.A.	19.085.867.618	0
Total Deudas (Pasivo no corriente)	19.085.867.618	0

NOTA 16 - Capital social.

El capital social está compuesto de la siguiente manera:

Descripción	31/12/2017	31/12/2016
	Gs.	Gs.
Capital Social	150.000.000.000	85.000.000.000
(-) Capital a integrar	(44.239.000.000)	(5.937.000.000)
Capital integrado (*)	105.761.000.000	79.063.000.000

(*) Las acciones integradas están compuestas por los siguientes tipos de acciones:

Tipos de acciones	Al 31 de diciembre de 2017		Al 30 de Diciembre de 2016	
	Cant. de acciones	Importe en Gs.	Cant. de acciones	Importe en Gs.
Preferidas – Clase A	5.000	5.000.000.000	5.000	5.000.000.000
Preferidas – Clase B	16.880	16.880.000.000	16.880	16.880.000.000
Preferidas – Clase C	3.106	3.106.000.000	3.105	3.105.000.000
Preferidas – Clase D	2.665	2.665.000.000	0	0
Preferidas – Clase E	5.745	5.745.000.000	0	0
Preferidas – Clase F	4.500	4.500.000.000	0	0
Ordinarias de voto simple	35.117	35.117.000.000	34.078	34.078.000.000
Ordinarias de voto múltiple	32.748	32.748.000.000	20.000	20.000.000.000
Totales	105.761	105.761.000.000	79.063	79.063.000.000

NOTA 17 – Estado de resultados.

El esquema del estado de resultados conforme a la naturaleza de las operaciones de la Sociedad es como sigue:

Estado de resultados	31/12/2017	31/12/2016
	Gs.	Gs.
Ganancias financieras	47.558.928.058	50.722.013.968
Pérdidas financieras (Anexo H)	-23.209.057.394	-22.792.056.609
Resultado financiero	24.349.870.664	27.929.957.359
Perdidas por Servicios (Anexo H)	-6.143.914.359	-1.482.862.623
Resultado bruto – Ganancia	18.205.956.305	26.447.094.736
Otras ganancias operativas	37.057.770.441	5.194.903.791
Otras pérdidas operativas (Anexo H)	-20.201.548.109	-21.820.329.485
Resultado operativo neto-Ganancia	35.062.178.637	9.821.669.042
Ganancias extraordinarias	446.052.880	-
Pérdidas extraordinarias (Anexo H)	-19.050.402.847	-46.852.047
Resultado antes del Impuesto a la Renta	16.457.828.670	9.774.816.995
Impuesto a la Renta	-1.875.594.310	-1.139.105.488
Utilidad del ejercicio	14.582.234.360	8.635.711.507

NOTA 18 - Contingencias y compromisos.

Al 31 de diciembre de 2017 no existen situaciones contingentes, ni reclamos en la generación de obligaciones para la Sociedad, adicionales a las que se presentan en estos estados financieros por valor de Gs 21.416.602.639 Compuestas como sigue:

Tipos de Contingencias	Importe Gs.
Contingencia sobre Líneas de Prestamos	21.132.758.500
Contingencia Emisores de Tarjetas	283.844.139
Totales	<u>21.416.602.639</u>

NOTA 19 - Hechos posteriores.

Entre la fecha de cierre del ejercicio y la fecha de preparación de estos estados financieros, no han ocurrido hechos significativos de carácter financiero o de otra índole que afecten la situación patrimonial y financiera o los resultados de las operaciones de la Sociedad al 31 de diciembre 2017.

ANEXOS

CREDECENTRO S.A.E.C.A
BALANCE GENERAL AL 31/12/2017
 Por el trimestre finalizado al 31/12/2017
 (Expresado en Guaraníes)

ANEXO A

PROPIEDAD, PLANTA Y EQUIPO

Cuentas	VALORES DE ORIGEN						AMORTIZACIONES					Neto resultante al 31/12/2017
	Saldo al inicio del Periodo	Altas y transf. Del periodo	Transferencias/ ajustes	Bajas del Periodo	Revalúo del periodo	Al cierre del periodo	Acumulado al inicio del periodo	Depreciación del Periodo	Transferencias/ ajustes	Bajas del Periodo	Acumulado al cierre del periodo	
INMUEBLES												
- EDIFICIOS	3.177.626.685	-	-	-	129.622.314	3.307.248.999	-303.517.727	-83.793.975	-	-	-387.311.702	2.919.937.297
- TERRENOS	2.161.601.814	-	-	-	97.488.206	2.259.090.020	-	-	-	-	-	2.259.090.020
MUEBLES, UTILES E INSTALACIONES	3.596.334.314	287.191.854	-	8.685.340	98.005.258	3.972.846.086	-1.414.584.083	-374.022.419	-	-	-1.788.606.502	2.184.239.584
EQUIPOS DE INFORMATICA	1.725.470.738	75.178.332	-	-	32.340.170	1.832.989.240	-1.008.393.836	-280.313.921	-	-	-1.288.707.757	544.281.483
RODADOS	1.389.260.991	108.418.251	-	235.250.000	12.173.286	1.274.602.528	-884.093.334	-91.205.609	-	-	-975.298.943	299.303.585
EQUIPOS DE SEGURIDAD	504.519.608	97.732.846	-	-	13.507.564	615.760.018	-205.017.080	-51.674.241	-	-	-256.691.321	359.068.697
MEJORAS EN PREDIO AJENO	3.952.149.461	1.172.346.769	-	-	138.524.110	5.263.020.340	-880.661.431	-446.029.954	-	-	-1.326.691.385	3.936.328.955
Totales ejercicio 31/12/2017	16.506.963.611	1.740.868.052	0	243.935.340	521.660.908	18.525.557.231	-4.696.267.491	-1.327.040.119	-	-	-6.023.307.610	12.502.249.621
Totales ejercicio 31/12/2016	12.481.919.662	2.571.994.891	2.326.338.668	-1.231.522.436	358.232.744	16.506.963.529	-3.784.550.482	-1.040.277.664	-	128.560.737	-4.696.267.409	11.810.696.120

ANEXOS

CREDICENTRO S.A.E.C.A
BALANCE GENERAL AL 31/12/2017
Por el ejercicio finalizado al 31/12/2017
(Expresado en Guaranies)

ANEXO B

ACTIVOS INTANGIBLES

Cuentas	VALORES DE ORIGEN				AMORTIZACIONES				Neto Resultante
	Al inicio del periodo	Aumentos	Disminución	Al cierre del periodo	Acumulados al inicio del periodo	Del periodo	Bajas	Acumulados al final del Periodo	
Software	1.992.379.990	51.131.721		2.043.511.711	685.098.471	484.497.372		1.169.595.843	873.915.868
Licencia Informatica	1.650.416.696	14.379.091		1.664.795.787	343.006.777	404.626.980		747.633.757	917.162.030
Proyecto de Desarrollo	4.382.123.621	1.644.891.215		6.027.014.836	0	1.010.477.453		1.010.477.453	5.016.537.383
Totales ejercicio actual	8.024.920.307	1.710.402.027	0	9.735.322.334	1.028.105.248	1.899.601.805	0	2.927.707.053	6.807.615.281
Totales ejercicio Anterior	1.891.999.420	6.132.920.887	0	8.024.920.307	479.290.489	548.814.759	0	1.028.105.248	6.996.815.059

ANEXOS

CREDECENTRO S.A.E.C.A
BALANCE GENERAL AL 31/12/2017
Por el ejercicio finalizado al 31/12/2017
(Expresado en Guaranies)

ANEXO C

INVERSIONES, ACCIONES, DEBENTURES Y OTROS TITULOS EMITIDOS EN SERIE
 PARTICIPACIÓN EN OTRAS SOCIEDADES

Denominación y características de los valores Emisor	Clase	Valor Nominal Unitario	Cantidad	Valor Nominal Total	Valor Patrim. Proporc.	Valor de Libros	Valor de Cotización	Información sobre el emisor				
								% de Particip.	Actividad Principal	Según Ultimo Balance		
										Capital	Resultado	Patr. Neto
INVERSIONES PERMANENTES	ACCIONES CREDIPLUS S.A.	500.000	26.285	13.142.500.000	14.995.322.792	23.356.799.200	23.356.799.200	44,8%	CASA DE CREDITOS	29.330.000.000	2.515.588.263	33.464.928.096
INVERSIONES PERMANENTES	ACCIONES BIC S.A.	10.000.000	2	20.000.000	4.817.047	40.000.000	40.000.000	2,1%	CENTRAL DE RIESGOS	960.000.000	-728.781.749	231.218.251
Totales ejercicio actual						23.396.799.200						
Totales ejercicio anterior						-						

ANEXOS

CREDECENTRO S.A.E.C.A
BALANCE GENERAL AL 31/12/2017
Por el ejercicio finalizado al 31/12/2017
(Expresado en Guaraníes)

ANEXO D

OTRAS INVERSIONES

C U E N T A S	Valor de Costo	Amortizac.	Valor de Cotización	Valor registrado año actual	Valor registrado año anterior
Inversiones					
Corrientes					
CDA - Banco Continental	10.000.000.000	0	10.000.000.000	10.000.000.000	0
CDA - Banco Bancop	3.074.758.500	0	3.074.758.500	3.074.758.500	0
Totales ejercicio actual	13.074.758.500	-	13.074.758.500	13.074.758.500	-
Totales ejercicio anterior	-	-	-	-	-

CREDECENTRO S.A.E.C.A
BALANCE GENERAL AL 31/12/2017
Por el ejercicio finalizado al 31/12/2017
(Expresado en Guaraníes)

ANEXO E

PREVISIONES

RUBROS	Saldos al inicio del periodo	Aumentos (*)	Disminuciones (*)	Saldos al cierre del periodo	Saldos al cierre del periodo anterior
Deducidos del Activo	-4.086.011.211	0	-	-4.086.011.211	-4.086.011.211
TOTAL	-4.086.011.211	0	-	-4.086.011.211	-4.086.011.211
Incluidas en el Pasivo	-	-	-	-	-
TOTAL	-	-	-	-	-

(*) Art. 33º DE LAS PREVISIONES Y LOS CASTIGOS SOBRE MALOS CRÉDITOS A los efectos de la aplicabilidad del inc.g) del Art. 8º de la Ley, las provisiones se constituirán sobre la base del porcentaje promedio de créditos incobrables de los 3 (tres) últimos ejercicios, incluido el ejercicio que se liquida, con relación al monto de créditos existentes al final de cada ejercicio; es decir que será igual a la suma de los créditos incobrables reales de los 3 (tres) últimos años multiplicada por 100 (cien) y dividida por la suma de los saldos de créditos al final de cada uno de los 3 (tres) últimos ejercicios. La suma a deducir en cada ejercicio será el resultado de multiplicar dicho promedio por el saldo de créditos existente al finalizar el ejercicio. Cuando no exista un periodo anterior a 3 (tres) años por ser menor la fecha de inicio de actividades o por otra causa, el contribuyente deberá promediar los créditos incobrables reales del primer año con 2 (dos) años anteriores iguales a 0 (cero) y así sucesivamente hasta llegar al tiempo requerido para determinar las provisiones indicadas en el párrafo anterior. Si por el procedimiento indicado resultara un monto inferior a la previsión existente, la diferencia deberá añadirse a la utilidad imponible del ejercicio. Así también, se deberán cargar al resultado del ejercicio los castigos sobre créditos incobrables no cubiertos con la previsión realizada en el ejercicio anterior.

ANEXOS

CREDICENTRO S.A.E.C.A
BALANCE GENERAL AL 31/12/2017
 Por el ejercicio finalizado al 31/12/2017
 (Expresado en Guaraníes)

ANEXO F

COSTO DE MERCADERIAS VENDIDAS O PRODUCTOS VENDIDOS O SERVICIOS PRESTADOS

Detalle	Periodo actual		Periodo anterior	
	31/12/2017		31/12/2016	
I. COSTO DE MERCADERIAS O PRODUCTOS VENDIDOS				
Existencias al comienzo del periodo / ejercicio				
Mercaderías de reventa				
Productos terminados				
Productos en proceso				
Materias primas y materiales				
Otros				
Compras y costos de producción del ejercicio				
a) Compras				
b) Costos de producción según Anexo H				
Existencia al cierre del periodo / ejercicio				
Mercaderías de reventa				
Productos terminados				
Productos en proceso				
Materias primas y materiales				
Otros				
COSTO DE SERVICIOS PRESTADOS				
COSTO DE MERCADERIAS VENDIDAS O PRODUCTOS VENDIDOS O SERVICIOS PRESTADOS				

CREDICENTRO S.A.E.C.A
BALANCE GENERAL AL 31/12/2017
 Por el ejercicio finalizado al 31/12/2017
 (Expresado en Guaraníes)

ANEXO G

ACTIVOS Y PASIVOS EN MONEDA EXTRANJERA

DETALLE	Moneda Extranjera		Cambio Vigente	Moneda Local	
	Clase	Monto		Monto en G. ejercicio actual	Monto en G. ejercicio anterior
ACTIVO					
ACTIVOS CORRIENTES					
Disponibilidades	U\$s.	25.605	5.590	143.145.717	36.890.648
Créditos vigentes	U\$s.	6.570.628	5.590	36.732.897.988	46.019.521.074
Créditos diversos	U\$s.	48.549	5.590	271.409.715	1.124.599.677
Inversiones	U\$s.	1.627	5.590	-	-
Bienes de Uso	U\$s.	-		-	-
SUB TOTALES	U\$s.	6.646.409		37.147.453.421	47.181.011.399
ACTIVOS NO CORRIENTES					
Deudores varios	U\$s.	-	5.590	-	-
Cargos diferidos	U\$s.	893.750	5.590	4.996.482.563	4.501.088.865
SUB TOTALES	U\$s.	893.750		4.996.482.563	4.501.088.865
TOTAL ACTIVO	U\$s.	7.540.159		42.143.935.984	51.682.100.264
PASIVO					
PASIVOS CORRIENTES					
Documentos a pagar	U\$s.	2.802.852	5.590	15.669.259.350	48.446.583.679
Documentos a pagar diversos	U\$s.	52.867	5.590	295.553.278	783.865.520
SUB TOTALES	U\$s.	2.855.719		15.964.812.628	49.230.449.199
PASIVOS NO CORRIENTES					
SUB TOTALES	U\$s.				
TOTAL PASIVO	U\$s.	2.855.719		15.964.812.628	49.230.449.199

CREDECENTRO S.A.E.C.A.
BALANCE GENERAL AL 31/12/2017
Por el ejercicio finalizado al 31/12/2017
(Expresado en Guaraníes)

ANEXO H

INFORMACION REQUERIDA SOBRE COSTOS Y GASTOS

Rubros	Costo de Bienes de Cambio	Costo de Bienes de Uso	Costo de otros activos	Gastos Financieros	Gastos Operativos	Gastos de Comercialización	Gastos Administrativos	Otros Gastos	Total	
									Periodo	Periodo
									31/12/2017	31/12/2016
GASTOS BANCARIOS	-	-	-	1.390.036.284	-	-	-	-	1.390.036.284	2.748.004.859
INT. PAGADOS SOBRE PRESTAMOS	-	-	-	21.819.021.110	-	-	-	-	21.819.021.110	15.335.380.514
HONORARIOS PROFESIONALES	-	-	-	-	1.579.624.284	-	-	-	1.579.624.284	913.245.957
GASTOS DE ESCRIBANIA	-	-	-	-	50.450.760	-	-	-	50.450.760	127.154.960
CAPACITACION	-	-	-	-	198.181.777	-	-	-	198.181.777	62.096.665
OTROS IMPUESTOS Y TASAS	-	-	-	-	819.075.786	-	-	-	819.075.786	100.881.374
ALQUILERES	-	-	-	-	87.333.300	-	-	-	87.333.300	122.067.708
SERVICIOS BASICOS	-	-	-	-	830.938.463	-	-	-	830.938.463	720.116.306
REPARACION Y MANTENIMIENTO	-	-	-	-	1.214.210.379	-	-	-	1.214.210.379	460.989.835
PAPELERIA Y UTILES DE ESC.	-	-	-	-	78.470.124	-	-	-	78.470.124	73.114.968
GASTOS POR MOVILIDAD	-	-	-	-	165.923.371	-	-	-	165.923.371	111.367.439
SERVICIO DE LIMPIEZA	-	-	-	-	91.409.607	-	-	-	91.409.607	177.004.858
SERVICIOS DE VIG. SEGURIDAD	-	-	-	-	506.712.798	-	-	-	506.712.798	357.344.859
GASTOS DIVERSOS	-	-	-	-	495.400.638	-	-	-	495.400.638	997.898.441
SERVICIO DE TV CABLE - GS.	-	-	-	-	3.501.848	-	-	-	3.501.848	13.203.299
ENSERES VARIOS	-	-	-	-	-	-	-	-	-	829.865
GASTOS DE ASESORIA	-	-	-	-	22.681.224	-	-	-	22.681.224	36.536.325
COMISIONES	-	-	-	-	-	913.578.555	-	-	913.578.555	793.893.678
BONIFICACIONES ASOCIACIONES	-	-	-	-	-	4.493.706	-	-	4.493.706	249.117
ALQUILERES PAGADOS	-	-	-	-	-	1.570.315.935	-	-	1.570.315.935	1.839.891.293
COMISIONES PAGADAS VARIOS	-	-	-	-	-	192.913.709	-	-	192.913.709	42.604.697
COMBUSTIBLE Y LUBRICANTES	-	-	-	-	-	194.455.533	-	-	194.455.533	121.207.120
REPRESENTACIONES Y VIAJES	-	-	-	-	-	25.585.707	-	-	25.585.707	22.760.213
PROPAGANDA Y PUBLICIDAD	-	-	-	-	-	511.993.230	-	-	511.993.230	366.624.869
UNIFORMES A FUNCIONARIOS	-	-	-	-	-	-	-	-	-	54.462.112
GASTOS DE CAFETERIA	-	-	-	-	-	38.069.363	-	-	38.069.363	30.253.897
EGRESOS POR NF. CONFID.	-	-	-	-	-	482.021.146	-	-	482.021.146	435.330.345
REVERS. COBRO DE INTERESES	-	-	-	-	-	18.485.966	-	-	18.485.966	243.738.900
GESTION DE COBRANZAS	-	-	-	-	-	1.260.325.749	-	-	1.260.325.749	2.080.791.514
SERVICIOS DE COURRIER (GS)	-	-	-	-	-	36.535.760	-	-	36.535.760	45.059.056
GASTOS TC	-	-	-	-	-	229.297.146	-	-	229.297.146	193.090.482
REM. DIRECTORES Y SINDICOS	-	-	-	-	-	1.709.648.172	-	1.709.648.172	1,709,648,172	1,808,958,210
SUELDOS ADMINISTRATIVOS	-	-	-	-	-	6,879,935,515	-	6,879,935,515	6,879,935,515	5,182,783,938
INDEMNIZACIONES	-	-	-	-	-	292.116.802	-	292.116.802	292.116.802	34,698,950
ASIST.TEC.DIAG.E IMPL.EMPROY.	-	-	-	-	-	-	-	-	-	-
AGUNALDOS ADMINISTRATIVOS	-	-	-	-	-	624.320.435	-	624.320.435	624.320.435	428.894.084
VACACIONES PERSONAL ADM.	-	-	-	-	-	-	-	-	-	21,003,846
HONORARIOS PROFESIONALES	-	-	-	-	-	2,395,679,255	-	2,395,679,255	2,395,679,255	1,767,165,560
PREAVISOS PAGADOS	-	-	-	-	-	-	-	-	-	38,723,585
APORTE PATRONAL IPS	-	-	-	-	-	1,183,388,632	-	1,183,388,632	1,183,388,632	862,046,759
BONIFICACION FAMILIAR	-	-	-	-	-	30,678,854	-	30,678,854	30,678,854	13,994,305
FIESTAS Y EVENTOS AL PERSONAL	-	-	-	-	-	349,297,008	-	349,297,008	349,297,008	296,346,164
REMUNERACION POR SERVICIOS	-	-	-	-	-	54,687,189	-	54,687,189	54,687,189	63,395,457
OTROS GASTOS NO DEDUCIBLES	-	-	-	-	-	1,079,110,603	-	1,079,110,603	1,079,110,603	1,375,268,697
COMISION NACIONAL DE VALORES	-	-	-	-	-	111,030,878	-	111,030,878	111,030,878	17,760,000
SEGURO MEDICO	-	-	-	-	-	2,552,112	-	2,552,112	2,552,112	9,838,880
PERDIDA EXTRAORDINARIA/ INCOBRABLES	-	-	-	-	-	-	-	15,549,279,828	15,549,279,828	46,852,045
MULTAS, RECARGOS E INTERESES	-	-	-	-	-	1,157,850	-	1,157,850	1,157,850	6,535,135
SEGUROS	-	-	-	-	-	-	-	221,763,517	221,763,517	133,109,806
DEPRECIACION ACTIVO FIJO	-	-	-	-	-	-	-	1,327,040,119	1,327,040,119	1,040,277,664
AMORTIZACION INTANGIBLES	-	-	-	-	-	-	-	1,911,245,201	1,911,245,201	412,235,042
DONACIONES	-	-	-	-	-	-	-	41,074,182	41,074,182	82,194,545
CUENTAS INCOBRABLES	-	-	-	-	9,873,299	-	-	-	9,873,299	-
PREVISIONES	-	-	-	-	-	-	-	-	-	-
PERDIDAS POR VALUACION	-	-	-	-	-	-	-	-	-	4,708,671,236
Totales ejercicio actual 2017	-	-	-	23,209,057,394	6,143,914,359	5,487,944,804	14,713,603,305	19,050,402,847	68,604,922,709	46,978,179,193
Totales ejercicio anterior 2016	-	-	-	18,083,385,373	4,273,852,879	6,270,187,033	11,974,265,615	6,376,488,293	46,978,179,193	

DATOS ESTADISTICOS

INDICADORES OPERATIVOS	Acumulado al Fin del Periodo	
	Ejercicio Actual 2017	Ejercicio anterior 2016
	<u>Volumen de Ventas</u>	85.062.751.379
Ventas Netas	85.062.751.379	56.752.996.188
Otros	0	0
<u>Cantidad de Empleados y Obreros</u>	200	147
Empleados	200	147
<u>Cantidad de Sucursales y Centros de atencion</u>	11	9
Sucursales	11	8
Centros de atencion	0	1

ANEXOS

CREDICENTRO S.A.E.C.A
BALANCE GENERAL AL 31/12/2017
Por el ejercicio finalizado al 31/12/2017
(Expresado en Guaranies)

ANEXO J

INDICES ECONOMICO - FINANCIEROS

INDICES	Acumulado al Fin del Periodo	
	Ejercicio Actual	Ejercicio anterior
Liquidez	1,87	1,68
Endeudamiento	1,52	1,66

INFORME DE AUDITORES Y CERTIFICACIONES



Defensa Nacional N° 952 c/ Gral. Santos
C. Postal 1209, Asunción - Paraguay
Tel.: (595-21) 201.630 / 201.621 Fax: (595-21) 223.118
administracion@gestion.com.py - www.gestion.com.py
www.smslatam.com

DICTAMEN DE LOS AUDITORES INDEPENDIENTES

A los Señores
Presidente y Miembros del Directorio de
CREDICENTRO S.A.E.C.A.

Hemos auditado los estados financieros que se acompañan de CREDICENTRO S.A.E.C.A. que comprenden el Balance General al 31 de diciembre 2017 y los correspondientes Estados de Resultados, de Cambios en el Patrimonio Neto y de Flujos de Efectivo por el ejercicio terminado en esa fecha, así como el resumen de políticas contables importantes y otras notas aclaratorias adjuntas. Los estados financieros al 31 de diciembre de 2016, que se presentan con fines comparativos, fueron examinados por otros auditores independientes, quienes en fecha 31 de marzo de 2018 emitieron un dictamen sin salvedades.

Responsabilidad de la Administración de la Sociedad

La Administración de la Sociedad es responsable de la preparación y presentación de estos estados financieros, de conformidad con normas prescriptas por la Comisión Nacional de Valores (CNV) y complementariamente con las normas contables vigentes en la República del Paraguay. Esta responsabilidad incluye: diseñar, implementar y mantener el control interno relevante a la preparación y presentación razonable de los estados financieros, de manera tal que estos se encuentren libres de representaciones erróneas de importancia relativa, ya sea debido a fraude o error, seleccionando y aplicando políticas contables apropiadas y realizando estimaciones contables que sean pertinentes en las circunstancias.


Responsabilidad del Auditor

Nuestra responsabilidad consiste en expresar una opinión sobre estos estados financieros basados en nuestra auditoría. Efectuamos nuestra auditoría de acuerdo con Normas de Auditoría emitidas por el Consejo de Contadores del Paraguay y los Estándares de Auditoría de la Comisión Nacional de Valores (CNV). Dichas normas requieren que cumplamos con requisitos éticos, así como que planeemos y desempeñemos la auditoría para obtener seguridad razonable sobre si los estados financieros están libres de representación errónea de importancia relativa. Una auditoría implica desempeñar procedimientos para obtener evidencias de auditoría sobre los montos y revelaciones en los estados financieros. Los procedimientos seleccionados dependen del juicio del auditor, incluyendo la evaluación de los riesgos de representación errónea de importancia relativa de los estados financieros, ya sea debido a fraude o error. Al hacer esas evaluaciones del riesgo, el auditor considera el control interno vigente relevante a la preparación y presentación razonable de los estados financieros por la Sociedad, para diseñar los procedimientos de auditoría que sean apropiados en las circunstancias, pero no con el fin de expresar una opinión sobre la efectividad del control interno de la misma. Una auditoría también incluye evaluar la propiedad de las políticas contables usadas y lo razonable de las estimaciones contables hechas por la Administración, así como evaluar la presentación general de los estados financieros. Consideramos que la evidencia obtenida es suficiente y apropiada para fundamentar nuestra opinión.

Opinión

En nuestra opinión, los estados financieros adjuntos, presentan razonablemente en todos sus aspectos significativos, la situación financiera de CREDICENTRO S.A.E.C.A. al 31 de diciembre de 2017, los resultados de sus operaciones y sus flujos de efectivo por el ejercicio terminado en esa fecha, de conformidad con normas prescriptas por la Comisión Nacional de Valores (CNV) y complementariamente con las normas contables vigentes en la República del Paraguay.

27 de marzo de 2018
Asunción, Paraguay


Lic. Ysaias López Gómez
Socio

INFORME DE SÍNDICO

Asunción, 27 de marzo de 2018

Señores

Accionistas de Credicentro S.A.E.C.A.

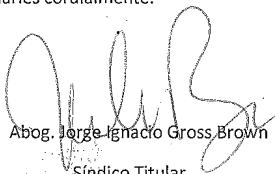
Presente

Me dirijo a Ustedes en carácter de Síndico Titular de la Firma Credicentro S.A.E.C.A., en cumplimiento a las disposiciones legales vigentes, con el objeto de elevar mi informe sobre revisión de documentaciones que respaldan las operaciones que figuran en el Balance General y Cuadro de Resultados, Estado de Flujo de Efectivo y Estado de Variación del Patrimonio Neto correspondiente al ejercicio cerrado al 31 de Diciembre de 2017.

Considerando las revisiones de documentaciones existentes y las informaciones recibidas, mi opinión al respecto es la siguiente: que los Estados Financieros al 31 de Diciembre de 2017 están de acuerdo con las exigencias de las normas Internacionales de Contabilidad Emitidas por el Consejo de Contadores Públicos del Paraguay, la Ley del Comerciante y el Código Laboral como así también las exigencias por el Código Civil y la Ley del Comerciante para empresas de Sociedad Anónima y la Resolución N° 5 de la Comisión Nacional de Valores.

Por tal motivo recomiendo aprobar el Balance General, Estado de Resultados, Estado de Flujo de Efectivo y Estado de Variación del Patrimonio Neto cerrados al 31 de Diciembre de 2017.

Sin otro particular aprovecho la oportunidad para saludarles cordialmente.


Abog. Jorge Ignacio Gross Brown
Síndico Titular

FICHA TÉCNICA

Coordinación General:

Rebeca Valenzuela

Edición de contenido:

Rebeca Valenzuela

Diseño y Diagramación:

Hu White agencia

Fotografías:

Archivo Credicentro

¡GRACIAS!

416 8000

WWW.CREDICENTRO.COM