



Memoria **2018**





La Memoria 2018 de Credicentro SAECA está disponible en versión *online*, capturando el código QR desde diferentes dispositivos, como *smartphones* o tabletas.



Somos una entidad financiera no bancaria especializada en el sector de créditos del Paraguay, con más de 34 años acompañando al desarrollo de nuestros clientes.

ALCANCE DEL INFORME

Periodicidad: Anual

Periodo que cubre: 1 de enero
al 31 de diciembre de 2018

Limitaciones y alcances: Toda
la información corresponde de
forma exclusiva a Credicentro
SAECA

Contenido

Mensaje del Presidente	6
Mensaje del Vice presidente	8

9

QUIÉNES SOMOS

Sobre Credicentro	10
Nuestra historia	11
Misión, Visión, Política de calidad, Valores	12
Así vivimos nuestros valores	14
Estructura organizacional	15
Gobierno corporativo	16
Productos	17
Servicios	18
Sucursales 2018	19
Principales logros	20
Principales números 2018	21
Principales objetivos para el 2019	22

23

STAKEHOLDERS

Vínculos y relaciones	24
-----------------------	----

25

COMPROMISO CON LOS COLABORADORES

Talento Humano	26
Iniciativas desarrolladas por Talento Humano & RSE	28
Iniciativas para cuidar la salud de nuestros colaboradores	29
Salud	30
Educación Financiera y Realización Personal	31

32

ORIENTACIÓN AL CLIENTE

Distribución de clientes	33
Compromiso con el cliente	34
Canales de contacto	36

38

COMPROMISO CON LA SOCIEDAD

Alianzas con la sociedad civil	39
Acciones realizadas	40

45

ES POSIBLE

Nuestros embajadores	47
----------------------	----

53

TRANSFORMACIÓN DIGITAL

Innovación	54
Crecimiento digital	55
Proyecto de transformación y madurez digital	57

57

CALIFICACIÓN DE RIESGO

59

AUDITORÍA EXTERNA

61

ANEXOS FINANCIEROS



Víctor Hugo Vázquez
PRESIDENTE

Mensaje del Presidente

La misión de Credicentro SAECA es acompañar la realización de los sueños de nuestros clientes, al igual que al crecimiento profesional y personal de nuestros colaboradores, así como la generación de valor económico y social.

En el 2018 hemos cumplido esa misión con ética y apoyados en la innovación; creemos firmemente que las empresas capaces de reinventarse e innovar son las que perduran en el tiempo. En ese marco, optimizamos los servicios e invertimos en avances tecnológicos, tanto para mejorar la experiencia de nuestros clientes, nuestros colaboradores y la de todos aquellos que confían en nosotros.

Podemos afirmar que somos pioneros en determinados sectores y que trabajamos en nuevos proyectos para mantenernos a la vanguardia.

Dicho esto, me es grato presentarles los buenos frutos y grandes avances cosechados por Credicentro SAECA durante el ejercicio 2018; reflejados en un aumento de 167.911 millones de guaraníes, lo que representa un incremento del 45 % de los activos totales.

A su vez, el patrimonio empresarial también registró un aumento significativo de 28.498 millones de guaraníes, asentando un fortalecimiento del orden de 19 %, en relación con el ejercicio anterior.

En cuanto a la utilidad neta, informamos que esta alcanzó un valor de 23.059 millones de guaraníes, equivalentes a un crecimiento del 58 %, respecto al periodo anterior. Es satisfactorio para nosotros saber que hemos acrecentado nuestra Cartera en un 75 %.

En el 2018, cumplimos 34 años, lo cual me llena de satisfacción, pues hemos logrado consolidar una familia compuesta, actualmente, por 220 colaboradores. Justamente, el mejor capital de Credicentro es nuestra gente, a la que brindamos capacitación y beneficios constantes, y a quienes inculcamos permanentemente los valores de responsabilidad, respeto, integridad y prudencia hacia los clientes, ya que buscamos establecer relaciones a largo plazo.

En ese orden y apuntando a instituir lazos sostenibles, tanto con los clientes como con nuestros colaboradores, en el 2018 logramos trascender varias metas; entre ellas, la inauguración de nuestra nueva casa matriz en Torres del Paseo, lanzamos nuestra más reciente campaña y el eslogan “Es posible”, obtuvimos

la quinta posición, como mejor empresa nacional para trabajar en Great Place to Work, siendo la primera entidad de crédito en conformar este *ranking*.

En materia de acciones de Responsabilidad Social Empresarial (RSE), recibimos la distinción concedida por Fundación Paraguaya como empresa destacada en mejorar la calidad de vida de nuestros colaboradores.

Asimismo, nos sentimos orgullosos al ver los positivos resultados en los indicadores de calidad, fruto del esfuerzo continuo y el compromiso empeñado por cada integrante de la organización para merecer la certificación ISO 9001:2015.

Cerramos el 2018, celebrando nuestra nueva campaña “Es posible”; porque somos persistentes, confiamos en nuestra gente, nuestro país y gracias a esa confianza hoy nos convertimos en la empresa que somos.

Creemos que existe un Paraguay más positivo y rico en oportunidades, donde todo “Es posible”, si uno se lo propone.



Los grandes avances alcanzados por Credicentro SAECA durante el ejercicio 2018 se ven reflejados en el aumento de los activos totales en un 45 %, representado por un crecimiento de 167.911 millones de guaraníes.



Miguel Vázquez
VICEPRESIDENTE Y
GERENTE GENERAL

Mensaje del Vicepresidente

Con 12 años formando parte de Credicentro, puedo sostener que el 2018 fue un año lleno de realizaciones, cambios y gran crecimiento, un año durante el cual una empresa, que nació como un emprendimiento personal más en el mercado, hoy está en el *top 5* de las mejores empresas nacionales para trabajar, en el *ranking* de Great Place to Work; y contamos con excelentes colaboradores.

Igual de comprometidos nos sentimos con los más de 43.000 clientes a los que ofrecemos atención personalizada y numerosas ventajas; alentándolos, sobre todo, al crédito responsable, bajo el compromiso de no sobre endeudarlos; e inculcando en ellos el buen uso del crédito a fin de que este desempeño, realmente, su rol, como herramienta de bienestar y prosperidad.

En tal sentido, todos nuestros procesos son muy seguros, ágiles y transparentes. El cliente tiene acceso a todo cuanto firma y abona, y a los servicios agregados que percibe. Mediante ello, en el 2018 participamos activamente en campañas de Educación financiera, creando, incluso, una propia y disponible en nuestra página web.

Si bien creemos firmemente que reinventarse resulta clave y que somos pioneros en varios aspectos, la prudencia también es fundamental, en especial, hacia el mercado y los clientes. Atravesamos varias crisis, y fue justamente la prudencia uno de los valores medulares para que hoy estemos donde estamos.

Todos estos valores anidan en nuestra campaña “Es posible”, con la cual aspiramos a distanciarnos de todo panorama desalentador, para acercarnos más a las personas, sus realidades y sus anhelos.

El 2019 despunta con nuevos desafíos, innovaciones y sueños, tanto para nosotros, como empresa; como para cada uno de nuestros colaboradores y clientes, a los cuales impulsamos hacia sus metas.

Porque nosotros podemos decir que “Es posible”.



QUIÉNES SOMOS

credicentro

credicentro

Sobre credicentro

Nacimos en 1984 como un emprendimiento de servicios de crédito, enfocado principalmente en pequeñas operaciones para personas y asociaciones, en un modesto local ubicado en el Mercado 4 de Asunción.

Motivados por el trabajo y la voluntad de crecer, entre los años 1990 y 2005 fuimos construyendo nuevos desafíos, proyecciones y cumpliendo metas, logrando la consolidación en el mercado paraguayo. Así, entre 1998, luego de la crisis bancaria nacional, y el 2010 fuimos creciendo para llegar a un mayor público, por medio de una atención más personalizada y diferenciada.

Otro hito en nuestra historia está marcado por nuestras primeras emisiones en la Bolsa de Valores y Productos de Asunción, en el 2012. Más adelante incursionamos en el mercado de crédito de consumo y adquirimos Crediplus, Credimas y Crediexpress, ampliando enormemente nuestra cartera de clientes.

A lo largo de estos años también fuimos optimizando nuestros procesos internos, con nuevos sistemas y asesorías profesionales de gran

impacto, logrando la certificación de nuestros procesos. De igual manera, fortalecimos nuestra gestión integral de riesgo, a través de las implementaciones como tecnologías de última generación, ofreciendo así soluciones efectivas en la prevención de fraudes y brindando seguridad a los clientes.

El 2018 fue un gran año para nosotros. Lanzamos el nuevo eslogan y campaña Es Posible, que transmite nuestros valores e ideales; habilitamos nuestra aplicación móvil (para microcréditos); inauguramos nuestra nueva casa matriz en el quinto piso de la Torre 1 del Paseo La Galería y ocupamos un lugar importante entre las mejores empresas nacionales para trabajar del ranking Great Place to Work.

Hoy miramos el futuro con esperanza y voluntad de trabajo que nos anima a nuevos y mayores desafíos con la convicción de dar crecimiento y posicionamiento a nuestra entidad y renovando nuestro compromiso de invertir en el desarrollo de nuestro país.

Nuestra historia



Fundación de Credicentro como casa de crédito



Apertura de sucursales en Asunción y Ciudad del Este



Implementación del sistema core ITGF



Noviembre
Primer reporte al Buró de Crédito BICSA



Septiembre
Logramos la certificación ISO 9001:2015



Febrero
Incurción en mercado de crédito de consumo, compra de Crediplus y cartera de créditos de Crediexpress

1984

1990 / 2005

2006 / 2010

2012

2015

2016

2017

2018

Periodo de fortalecimiento y consolidación en el mercado paraguayo



1998: Casa Matriz, edificio corporativo sobre México, hoy, sucursal Centro



Salida a la Bolsa de Valores. Emisión de primeras acciones



Compra de cartera de créditos de Credimas

Inicio transformación digital.

Optimización de procesos, asesoría de London Consulting Group



Expansión de canales digitales

Nueva Casa Matriz, Torre 1 del Paseo

Lanzamiento Credicentro App (microcréditos)



Lanzamiento nueva campaña y eslogan Es posible

Entre las mejores empresas nacionales para trabajar dentro del ranking Great Place to Work



MISIÓN

Tenemos la misión de acompañar a nuestros clientes en la realización de sus sueños y metas, mediante la asistencia integral de sus necesidades financieras, con ética y agilidad; comprometidos con el desarrollo de nuestros colaboradores y la generación de valor económico y social.



VISIÓN

Somos una institución financiera, con cobertura nacional, líder en nuestro sector, considerados como la primera opción de nuestros clientes, por nuestra agilidad, confiabilidad, servicio e innovación; con alta rentabilidad para nuestros accionistas, reconocidos como un excelente lugar para trabajar y socialmente responsables.

POLÍTICA DE CALIDAD

Estamos comprometidos con satisfacer las necesidades de nuestros colaboradores y clientes, con amabilidad, cordialidad y eficiencia; orientados a la mejora continua, en búsqueda de la excelencia.



VALORES

Honestidad • Integridad • Prudencia
Creatividad • Respeto • Lealtad • Pasión

Así vivimos nuestros valores

Vivimos estos 34 años comprometidos con el cumplimiento de nuestros valores, los cuales llevamos impregnados en nuestro día a día.



Honestidad

Trabajamos y nos relacionamos con transparencia y rectitud en toda la organización.



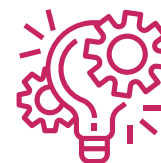
Integridad

Hacemos lo que decimos y actuamos en consecuencia a ello con responsabilidad, compromiso y franqueza.



Prudencia

Actuamos de forma justa, adecuada y cautelosa tanto en nuestras relaciones internas como en las relaciones con nuestros clientes.



Creatividad

Buscamos crear e innovar constantemente en todas las áreas de la empresa, esto nos permite ser altamente competitivos.



Respeto

Respetamos la dignidad del ser humano, sus valores, sus creencias y reconocemos la diversidad de opinión como una de las fortalezas de nuestra organización.



Lealtad

Somos fieles a nuestros principios y valores empresariales, somos recíprocos con la confianza depositada en cada uno de nosotros.



Pasión

Hacemos los que nos gusta, vivimos nuestro día a día con vitalidad, alegría y optimismo dando lo mejor de nosotros.

Estructura organizacional



Gobierno corporativo

Directorio

Víctor Hugo Vázquez
PRESIDENTE

Federico Miguel Vázquez
VICEPRESIDENTE

Venicio Sánchez
DIRECTOR TITULAR

Carolina de Bestard
DIRECTORA TITULAR

Verónica Vázquez
DIRECTORA TITULAR

Lía Muniagurria
DIRECTORA TITULAR

Adriana Vázquez
DIRECTORA SUPLENTE

Gustavo Gamarra
DIRECTOR SUPLENTE

Equipo Gerencial

Federico Miguel Vázquez
GERENTE GENERAL

Luis Linares
SUBGERENTE GENERAL

Hugo Torrents
GERENTE COMERCIAL

Enrique Vera
GERENTE ADMINISTRATIVO Y FINANCIERO

Sebastián Espeche
GERENTE DE RIESGOS Y COBRANZAS

Diana Mongelós
GERENTE DE TALENTO HUMANO

Paola Meza
GERENTE DE MARKETING

Óscar Urdapilleta
GERENTE DE AUDITORÍA

Víctor Morel
GERENTE DE OPERACIONES

Miguel Lozada
GERENTE DE INNOVACIÓN

César Astigarraga
GERENTE DE TECNOLOGÍA

Comités

Comprometidos con el área de negocios, conformamos diferentes comités para el seguimiento de nuestras metas e indicadores, apoyando así la toma de decisiones de nuestros líderes y garantizando el acceso de nuestros colaboradores a la información de la entidad.

- Comercial
- Financiero
- Auditoría
- Talento Humano y RSE
- Corporativo
- Riesgos
- Tecnología



Productos



Préstamos comerciales y personales

Ofrecemos financiamiento de corto plazo a empresas y comerciantes.



Descuento de documentos y cheques

A través de este servicio, brindamos una solución a los problemas de liquidez y financiamiento de las cuentas a cobrar, descontando cheques y documentos, con la agilidad y el buen servicio que las empresas se merecen.



Nuestras tarjetas

En nuestra gama de productos contamos tarjetas de crédito (Credicard, Mastercard Gold y Mastercard Platinum), que ofrecen diferentes beneficios de acuerdo a las necesidades de los clientes:

- Descuento directo por compras, *cashback* y cuotas sin intereses
- Más de 15 000 comercios adheridos
- Fraccionamiento automático hasta seis cuotas sin intereses para compras en el extranjero
- Priority Pass con tarjetas Mastercard Platinum



Servicios



Venta de tickets

En nuestras sucursales, ofrecemos venta de entradas para eventos, a través de Red UTS y Passline.



Pago de servicios

Disponemos de bocas de cobranza electrónica de varias redes de pago, como Aquí Pago, Infonet Cobranzas, MultiCoop (de Cooperativa de Ahorro y Crédito Multiempresarial Ltda.), PractiPago (de Documenta SA), RedCoop (de Panal Cobranzas y Servicios SA para pagos cooperativos y no cooperativos) y Western Union.

Casa Matriz

Blue Tower, Torre 1, Piso 5
Paseo La Galería
+595 21 416 8000

Sucursales 2018

Centro

México 850 e/ F. R. Moreno
y Manuel Domínguez
+595 21 416 8210

Villamorra

Avda. Mcal. López e/
Cruz del Chaco y
Cruz del Defensor
+595 21 416 8300

Luque

Cerro Corá c/ Balderrama
+595 21 416 8650

Mercado 4

Avda. Rodríguez de Francia
1521 casi Perú
+595 21 416 8400

Acceso Sur

Acceso Sur esq.
Francisco Vergara
+595 21 416 8500

Caaguazú

Bernardino Caballero
esq. San Lorenzo
+595 21 416 8800

Mariano R. Alonso

Ruta IX "Dr. Carlos A. López"-
Transchaco esq. Isla Zárate
+595 21 416 8900

Ciudad del Este

Avda. Mons. Rodríguez
Km 3,5 c/ Avda. Itaipú
+595 21 416 8700

San Lorenzo

Ruta II "Mcal. Estigarribia"
esq. Rodríguez de Francia
+595 21 416 8600

Coronel Oviedo

D Shopping, Ruta VII
"Dr. Rodríguez de Francia", Km 133
+595 21 416 8000



Resumen del 2018

Principales logros



Somos GPTW

Participamos por primera vez del ranking Great Place to Work y estamos entre las mejores empresas nacionales para trabajar.



Premio a Empresa destacada por mejorar la calidad de vida de sus colaboradores 2018

Este premio, obtenido por nuestro trabajo constante en mejorar la calidad de vida de nuestros colaboradores, a través del Semáforo de Eliminación de Pobreza, y asociados a Fundación Paraguaya y la Asociación de Empresarios Cristianos (ADEC).



Es posible

Lanzamos nuestro nuevo slogan y campaña, que nos define como empresa y que muestra el país que queremos apoyar a construir, incentivando a los paraguayos a perseguir sus sueños y a saber que todo lo que se propongan es posible.



Lanzamiento de la APP Credicentro

Afianzamos el proceso de innovación al lanzar nuestra aplicación móvil en octubre del 2018. A través de esta, nuestros clientes pueden acceder a un microcrédito para consumo con respuesta inmediata las 24 horas, los 365 días del año. A fines del período, llegamos a 9.643 descargas.



Más de 30.000 clientes en registros biométricos (Credikac)

Somos pioneros en este sistema que gracias al registro y validación biométrica y de documentos pueden acceder a diferentes servicios de manera completamente segura. Solo en el 2018 enrolamos a más de 17.000 clientes.



Crecimiento de la cartera

Aumentamos nuestra cartera en un 75 %, llegando a un total de 421.779 millones de guaraníes.



Aumento en desembolsos

Logramos un incremento del 46 % en operaciones en relación con 2017.



Nueva Casa Matriz

Nuestra nueva casa matriz está en el 5.º piso de la Torre 1 de Paseo La Galería, actual eje corporativo de Asunción. Este constituye un espacio de oficinas moderno, con el concepto de coworking.

Principales números del 2018

 **43.915**
clientes

155
accionistas 



220
colaboradores



10
sucursales

17%
de ROE

+ 4 p.p. o + 30 % vs. 2017

5%
de ROA

+ 1 p.p. o + 25 % vs. 2017

40%
de incremento
en ingresos brutos

46%
de incremento
en colocaciones



G. 177.171
millones en
patrimonio neto
+ 19 % vs. 2017

G. 23.059
millones en
resultado neto
+ 58 % vs. 2017



143.096
millones de G.
en capital
+ 35 % vs. 2017



G. 542.619
millones en activos
+ 45 % vs. 2017

Principales objetivos para el 2019

- Lanzamientos: Werking es como llamamos al novedoso espacio que prevemos abrir en Paseo La Galería, bajo el revolucionario concepto de cowork. Se trata de un modelo de trabajo colaborativo que adquirió alcance global al potenciar la conversación y el intercambio de experiencias y criterios entre profesionales de diversas disciplinas, cediendo lugar a la generación de nuevas ideas. Puertas adentro de casa matriz, venimos adoptando este enfoque, estratégicamente, desde el 2018.
- En lo que involucra innovación, renovaremos nuestra *Estrategia digital* y lanzaremos aplicaciones diferenciadas para nuestros distintos clientes, siendo estas *App Personas* y *App Empresa*.
- Más allá de desarrollar productos y servicios, concentramos nuestros esfuerzos y recursos en implementar una cultura de la innovación, capaz de anidar en el ADN de cada división y colaborador, en el mediano plazo.
- Nueva estructura de *Business intelligence* para el conocimiento de nuestros clientes, nos permitirá analizar grandes cantidades de datos y con los cuales, se obtendrá información valiosa.
- Proyectamos alianzas con red de emprendedores, como Gramo y Koga, para inspirar, capacitar y acompañar a emprendedores en el camino de la construcción de sus ideas, así como también ayudarlos a realizar, potenciar y escalar sus proyectos.
- Lanzamiento del Concurso Credicentro. En alianza con Koga, creamos un concurso nacional para emprendedores, cuyo objetivo es ayudar a potenciar sus proyectos, posicionándonos como una fuente de financiamiento y crecimiento seguro. Al mismo tiempo, promoveremos nuestro espacio de coworking, el cual impulsa la colaboración y el intercambio de ideas.
- Con el objetivo de facilitar una mejor experiencia para nuestros clientes, ampliaremos nuestros canales de desembolsos, forjando alianzas con futuros aliados.
- En términos de Responsabilidad Social Empresarial (RSE), apuntaremos a la estandarización y sistematización de la estrategia de RSE para hacerla replicable. Por otro lado, trabajaremos en la implementación de una metodología que nos posibilite medir el impacto de nuestras acciones a fin de continuar con nuestras valoradas alianzas con organizaciones, como la Asociación de Empresarios Cristianos (ADEC), Fundación Paraguaya y Dequení, entre otras.
- Realizaremos un diagnóstico de impacto de la empresa basados en ISO 26000, guía que establece líneas en materia de Responsabilidad Social.
- Realizaremos un diagnóstico de las herramientas del sistema de Empresas B.
- Como empresa comprometida con el medio ambiente, instalaremos una cultura organizacional basada en la sostenibilidad.
- Nos comprometemos a mantener la certificación ISO 9001/2015, el estándar internacional de carácter certificable que regula los sistemas de gestión de la calidad y continuar en el *ranking*, como una de las mejores empresas para trabajar de Great Place to Work.
- Apuntamos a superar previsiones establecidas en resolución del Banco Central del Paraguay e implementar el modelo de Auditoría basado en Riesgos.

A photograph of a group of people, including children and adults, holding hands in a circle. The image is overlaid with a semi-transparent orange and yellow gradient. The word "STAKEHOLDERS" is centered in white, uppercase letters.

STAKEHOLDERS

credicentro

Vínculos y relaciones

Creemos que una relación transparente y sostenible con nuestros grupos de interés es primordial, ya que mantenemos un vínculo directo con los mismos.



Colaboradores

Construimos espacios de liderazgo y formación integral, fomentado un ambiente armónico y de comunicación. Este año, iniciamos “Los viernes hablemos”, donde todo el equipo humano de las sucursales y casa matriz participa, tratando temas sobre el desarrollo del plan estratégico; además de propiciar ideas creativas que los colaboradores deseen aportar.



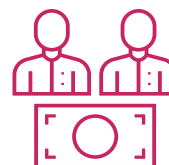
Clientes

Garantizamos la calidad de atención ofreciendo servicios financieros responsables, promoviendo la inclusión financiera, brindando información de programas de protección al cliente y de buen manejo de las finanzas de forma responsable. Habilitamos varios canales permanentes de comunicación directa para nuestros clientes.



Proveedores

Establecimos una política de compras que involucra a los proveedores en nuestros procesos de negocios, donde compartimos estándares, la filosofía de la empresa y las buenas prácticas.



Accionistas

Impulsamos la participación de los accionistas y establecemos una relación de mutua confianza con la transparencia de nuestra gestión.



Comunidad y Organizaciones de la sociedad

Creemos que un Paraguay mejor es posible, por lo que realizamos una serie de acciones para aportar al desarrollo social y económico de la sociedad.



Gobierno

Promovemos condiciones que favorecen al desarrollo sostenible del país, lo cual forma parte de nuestra estrategia de gestión con las instituciones y es de público interés.



COMROMISO CON LOS
COLABORADORES

credicentro

Talento Humano

Respetamos la dignidad de ser humano, sus valores y creencias, al igual que reconocemos la diversidad de opiniones como la fortaleza de nuestra organización. Así, trabajamos día a día en ser un mejor lugar de trabajo para nuestros colaboradores y en mejorar su calidad de vida; una prueba de ello es el lugar obtenido en el ranking Great Place to Work, en el cual participamos por primera vez en el 2018, quedándonos en el quinto lugar entre las empresas nacionales.

“Aparte de tener la oportunidad de crecer, tenemos el ejemplo de los líderes y día a día aprendemos cosas nuevas. Me siento especial trabajando aquí.”

Colaboradores CREDICENTRO.





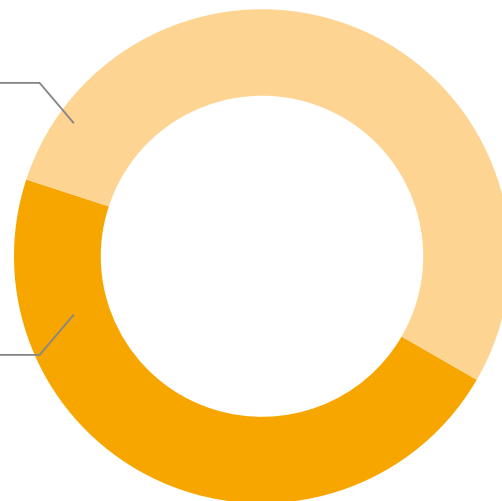
220
colaboradores



53%
hombres



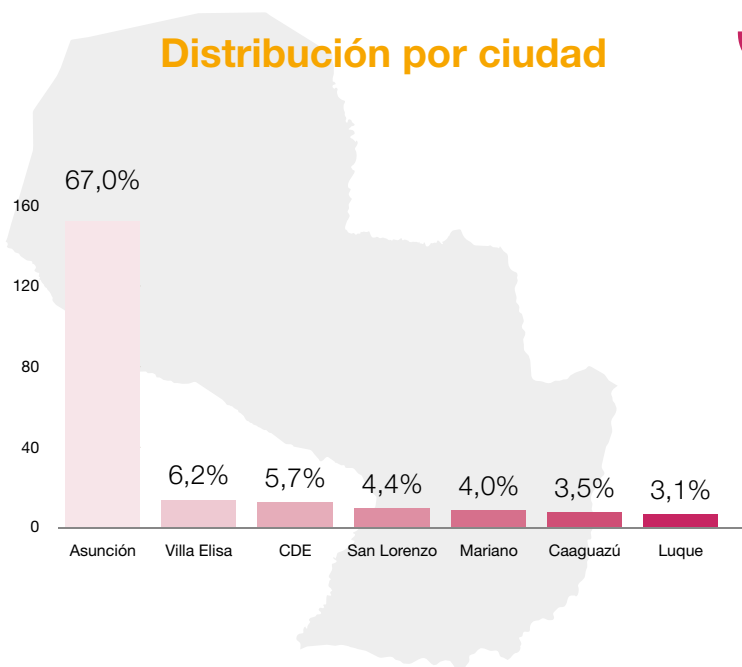
47%
mujeres



25

colaboradores fueron
promocionados

Distribución por ciudad



30 años es la edad media
de los colaboradores

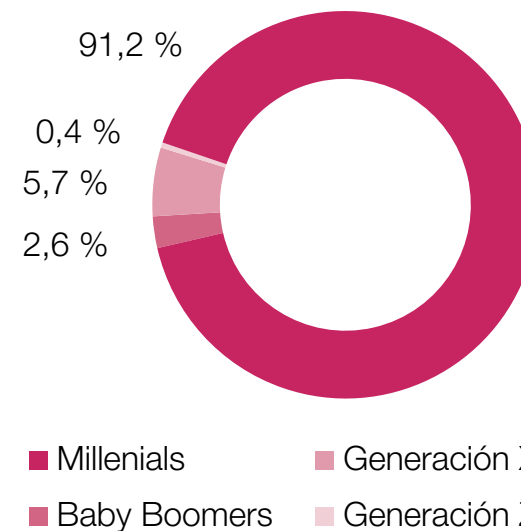


Más de G

782

millones fue la inversión
en cultura y desarrollo

Distribución por generación



Iniciativas desarrolladas por Talento Humano & RSE



Programa de Calidad de Vida

Semáforo de Eliminación de Pobreza

La Fundación Paraguaya y la Red de Empresas del Semáforo nos premiaron por mejorar la calidad de vida de nuestros colaboradores a través de la Encuesta del Semáforo.

En la tabla se observa la comparación entre el año 2016 y 2018 del porcentaje de variación total de los niveles de pobreza.

	2016	2018	
Rojos	108	55	49% ↓
Amarillos	458	427	7% ↓
Verde	1484	1568	6% ↑

Datos Socioeconómicos de las Familias



fundación
paraguaya

ADEC
ASOCIACIÓN DE EMPRESARIOS CRISTIANOS

Esta experiencia ha sido de gran importancia para conocer las características y potencialidades de las familias de quienes trabajan con nosotros y nos ayuda a realizar actividades de alto impacto, disponibles para las familias que deseen aprovechar la oportunidad a fin de mejorar su calidad de vida.



Empresa destacada 2018 por la Fundación Paraguaya en mejorar la calidad de vida de sus colaboradores a través del Semáforo de Eliminación de Pobreza.

Iniciativas para cuidar la salud de nuestros colaboradores

67

colaboradores fueron **vacunados** contra la **influenza**

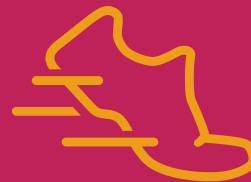


2260 km

sumaron nuestros

71

colaboradores que participaron de **diferentes carreras**



149

Colaboradores acceden a **snack sano**.



que se puede encontrar en uno de los **rincones saludables** habilitados en Casa Matriz y sucursal Centro

Se realizaron jornadas de **pausas activas**



182

colaboradores participaron de **charlas sobre salud** y recibieron **atención medica**.



Charlas instructivas y de concientización

Con expertos en cada materia, realizamos charlas sobre prevención del tabaquismo y alcoholismo, al igual que de sensibilización e instrucción sobre el cáncer de mama y donación de sangre.

Promovemos buenas prácticas de alimentación

Habilitamos el *Rincón Saludable* en Casa matriz y la sucursal Centro. Realizamos *Día de la primavera saludable*, entregando ensaladas de frutas a todos nuestros colaboradores.

Gracias a nuestro *Taller de pausas activas*, reforzamos el aprendizaje de nuevos ejercicios y técnicas para prevenir el sedentarismo en el trabajo.

Incentivamos la actividad física

Fomentamos la salud del colaborador presentando ciertos beneficios como el pago del 50 % por ciento de la mensualidad del gimnasio del Paseo La Galería o el 50 % del costo de inscripción de actividades deportivas. Asimismo, apoyamos la realización de torneos deportivos.

Visita del Preibus

A través de Médicos del IPS, tuvimos consultas clínicas, odontológicas y estudios de electrocardiogramas en casa matriz y sucursales.

Visita oftalmológica

Nos visitaron profesionales oftalmólogos para la atención a colaboradores y familiares, en nuestras instalaciones.

Jornada de vacunación

Nuestros colaboradores tuvieron la oportunidad de recibir la dosis contra la influenza en su lugar de trabajo.

Team Credicentro Run

Incentivamos la participación de nuestros colaboradores en las corridas más importantes del país como: *Arasunu*, *Operación Sonrisa*, *Dequeni* y *Corrida por la Donación de Órganos*.





Educación Financiera y Realización Personal

Impulso del liderazgo

Realizamos mesas redondas con la metodología de liderazgo creada por John Maxwell. Así, un especialista asistió a la casa matriz para realizar orientaciones a los colaboradores.

Compromiso civil y con la sociedad

Para incentivar el voto en las elecciones presidenciales de este año, sorteamos electrodomésticos y otros premios entre todos los colaboradores que acercaron su certificado de votación.

Campaña ANIVE

Colaboradores de diferentes sucursales participaron de charlas informativas de la campaña ANIVE contra la violencia hacia las mujeres, reflejada en distintos modos; uno de ellos consiste en la violencia económica.

Charla de Fundación AMCHAM

Nuestros colaboradores aprendieron sobre la importancia del ahorro en sus vidas, con la charla brindada por la fundación.



A woman with dark hair, wearing a ribbed sweater, holds a credit card over her right eye. The background is a solid orange color. The text 'ORIENTACIÓN AL CLIENTE' is centered in white, and 'Credicentro' is written vertically on the right side in white.

ORIENTACIÓN
AL CLIENTE

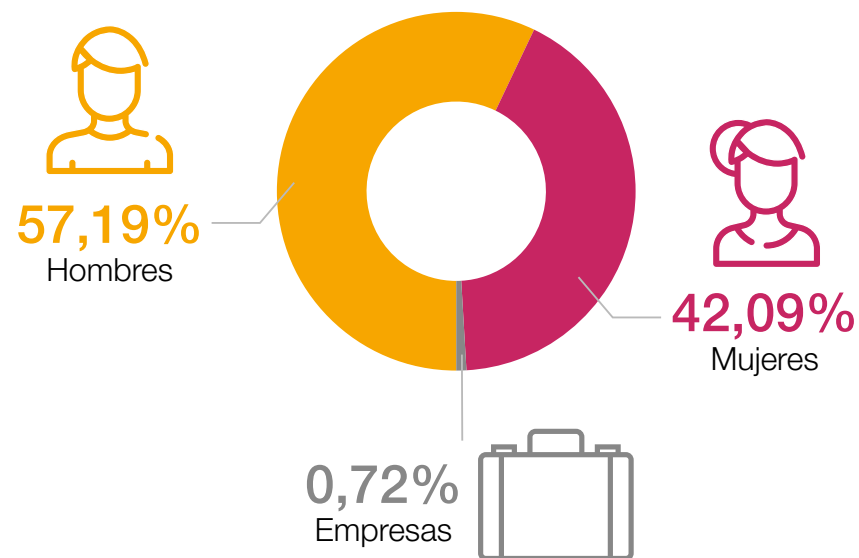
Credicentro

Distribución de clientes

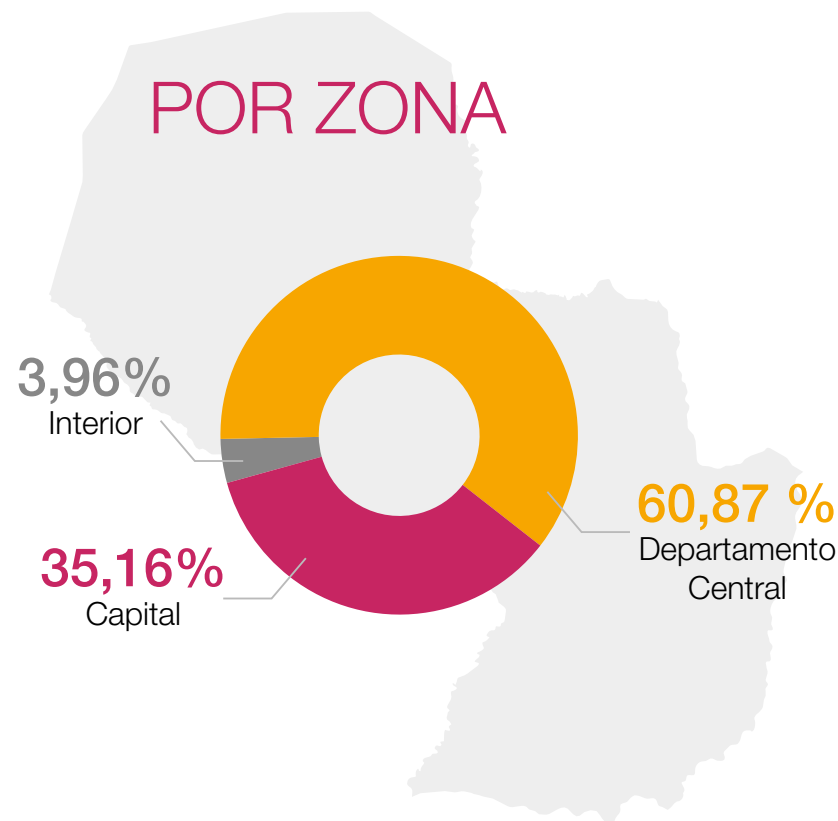


43.915
clientes

POR GÉNERO



POR ZONA





Compromiso con el cliente

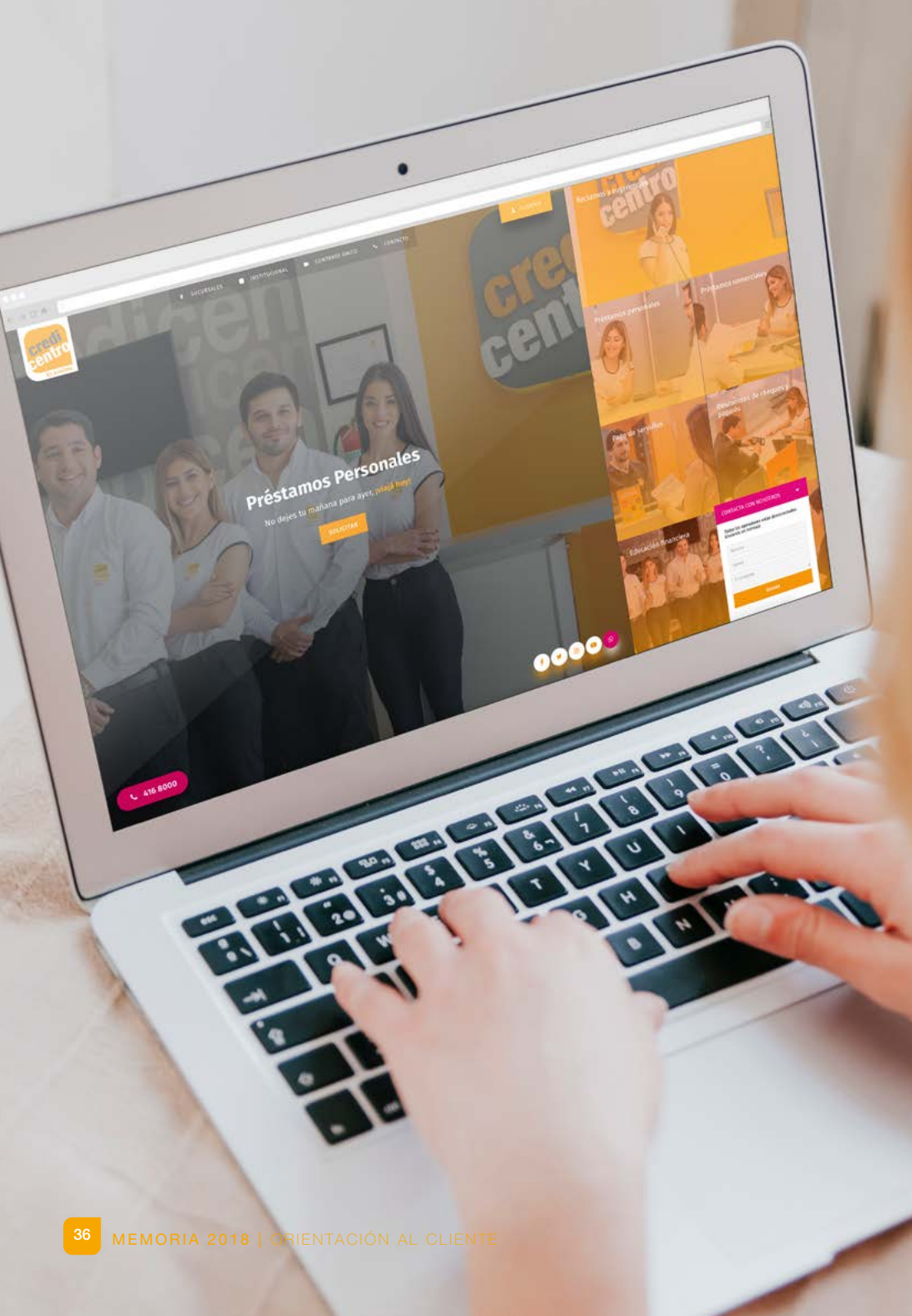
En la búsqueda de un relacionamiento más cercano y de calidad con nuestros clientes, potenciamos la estructura de nuestros servicios de comunicación, buscando siempre ofrecer soluciones simples y rápidas ante todas las situaciones.

En 2018, desarrollamos un sistema de atención al cliente, a través de una agenda de citas, con el fin de agilizar y organizar la respuesta en nuestros puestos de Atención al Cliente, midiendo nuestra eficiencia de cara a optimizar el tiempo invertido por

cada cliente en sus gestiones. Asimismo, no hemos recibido observaciones por parte de la Secretaría de Defensa del Consumidor y el Usuario (Sedeco) durante el año 2018.

Nuestros clientes cuentan con la facilidad de pagar sus cuotas desde la casa u oficina por medio del portal de pagos de Pago Móvil, al igual que pueden acercarse a nuestras sucursales o bocas de cobranza disponibles en todo el país: Aquí Pago, Practipago, Infonet y Pago Express.





Canales de contacto

Con la finalidad de facilitar a nuestros clientes la entrega de sus sugerencias y opiniones, al igual que atender y resolver inconvenientes que puedan haber surgido en nuestras sucursales, habilitamos diferentes canales de contacto.

Asimismo, a través de una gestión sostenible, buscamos generar una comunicación transparente, brindando información responsable y veraz sobre productos y servicios, de cara a la satisfacción de nuestros clientes con la mejor calidad de atención.

28

RECLAMOS
RECIBIDOS

100 %

RECLAMOS
ATENDIDOS Y RESUELTOS

96 %

DE SATISFACCIÓN
EN ENCUESTAS DE
ATENCIÓN A CLIENTE

Canales alternativos para grupos de interés

Los canales de comunicación son utilizados no sólo para la venta de productos, sino para ofrecer servicios que faciliten procesos a nuestros clientes y cumplir así con sus solicitudes y necesidades.

En pos de un relacionamiento más cercano e inmediato, disponemos de más de 10 canales alternativos. Líneas directas como el *call center*, WhatsApp, la línea exclusiva de reclamos y sugerencias, y el *4168 desde cualquier celular.

Utilizamos las redes sociales, nuestra web y plataformas como YouTube y Facebook para transmitir información de una manera renovada y entretenida, con videos y tutoriales realizados por expertos económicos sobre el buen uso de las herramientas financieras y el manejo del dinero, mejorando así la salud financiera de nuestros clientes.

Disponemos también de buzones de sugerencias en nuestros locales y utilizamos los medios tradicionales, como diarios locales, radios y televisión para transmitir los servicios e ideales de Credicentro a una mayor audiencia.

Clientes Externos

- Página web corporativa
- Redes sociales
- Buzón de sugerencias
- Radio • Televisión • Diarios locales
- App móvil • WhatsApp
- Servicio de Atención al Cliente
- Reclamos y sugerencias
- Canal de YouTube.
- Boletines informativos vía e-mail, acerca de productos y campaña.

Proveedores

- Página web • Redes sociales
- Proceso de evaluación y monitoreo de los servicios.

Colaboradores

- Página web • Intranet corporativa
- Boletines electrónicos
- Redes sociales • E-mails masivos.



Call Center
(021) 416-8000



Correo electrónico
info@credicentro.com.py



Página web
www.credicentro.com



Redes sociales
Instagram: @credicentro
Facebook: CredicentroSAECA
Twitter: @credicentropy
Linkedin: Credicentro



Canal de YouTube
Credicentro Paraguay



WhatsApp
0981 275 555



Línea de reclamos y sugerencias
(0972) 121-176
***4168** para llamada directa desde cualquier celular



Medios radiales
de amplitud y frecuencia modulada (AM y FM)



Diarios de circulación local



Televisión nacional

A group of hands clasped together in a circle, symbolizing unity and commitment. The image is overlaid with a warm orange-to-red gradient. The text 'COMPROMISO CON LA SOCIEDAD' is centered in white, uppercase letters.

COMPROMISO
CON LA SOCIEDAD

credicentro

Alianzas con la sociedad civil

Creemos que un Paraguay mejor es posible, razón por la cual nos aliamos a fundaciones con las que trabajamos en acciones que aportan al desarrollo social y económico de la sociedad.



Educación

Fundación Dequeni
Fundación Paraguaya



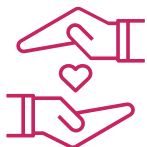
Medioambiente

Procicla
Fundación Lucha



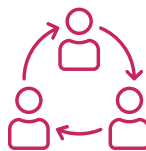
Mitigación de la pobreza

Unicef Paraguay
Fundación Paraguaya
Asociación de Empresarios Cristianos



Salud

Fundación Lucha
Programa Nacional de Sangre



Inclusión

Fundación Saraki
Teletón



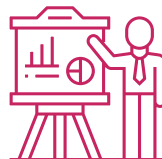
Derechos de los niños

Unicef Paraguay



Emprendedurismo

Asociación de Empresarios Cristianos (ADEC)



Educación financiera

Somos la única casa de créditos que apoya a Estrategia Nacional de Inclusión Financiera (ENIF)



Acciones realizadas

Nuestras donaciones



200

niños recibieron regalos y actividades recreativas



10

niños de Cateura apadrinados



G. 60 millones
a Fundación Teletón

260

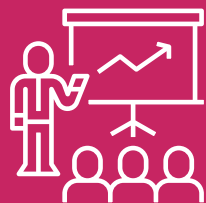
niños accedieron a computadoras entregadas a hogares y escuelas.



118 K.

de tapitas fueron donadas para el reciclaje y beneficio de niños con cáncer de la Fundación Lucha

Hitos de los programas desarrollados



89.000

personas capacitadas
en educación financiera



13

donadores de sangre



210

alumnos de colegios
capacitados a través de la
campaña Global Money Week



2

activaciones sobre
violencia económica
dentro del programa Anive



Campañas y acciones sociales

Estamos comprometidos con la sociedad y creemos en un Paraguay donde todo es posible. Es por eso que, durante todo el año realizamos y participamos de campañas, ferias y acciones que brindan a nuestros colaboradores y a la sociedad las herramientas necesarias para hacer sus sueños realidad.

Renovamos nuestro contrato con la ADEC y la Fundación Paraguaya para obtener un status de empresa sin pobreza.

Con ese objetivo, realizamos la Encuesta Semáforo de Fundación Paraguaya, que nos permite identificar la situación económica de nuestros colaboradores y trabajar en un plan para mejorar su condición de vida.

Convenio con la Fundación Saraki

Obtuvimos el reconocimiento como empresa que genera oportunidades de calidad para que personas con discapacidades puedan demostrar sus habilidades y talentos. Por tercer año consecutivo, estuvimos presentes en la feria laboral de inclusión.

Educación Financiera

Nuestros colaboradores voluntarios aprendieron sobre la importancia del ahorro en sus vidas con la charla que nos brindó Fundación AMCHAM. Así, durante el Global Money Week, nuestros voluntarios capacitaron en educación financiera a jóvenes en edad escolar, llegando a un total de 210 personas.

También participamos de la campaña Más vale saber. Educación de bolsillo, a cargo de la Estrategia Nacional de Inclusión Financiera (ENIF), difundiendo consejos e información en nuestras redes sociales y a nuestros colaboradores, llegando a más de 89.000 personas. Asimismo, participamos de la feria organizada por la entidad con divertidos juegos y premios. En nuestras redes sociales y canal de Youtube emitimos videos de producción propia, en los cuales Gloria Ayala Person explica a los usuarios la importancia de la educación financiera. Esto gracias a un acuerdo suscrito con la reconocida profesional.

Campaña ANIVE

Junto a la Fundación Paraguaya, nos sumamos a la campaña de Anive contra la violencia hacia las mujeres. Asimismo, formamos parte de dos grandes eventos de concientización sobre el tema, enfocándonos en la violencia económica.



Fundación Lucha

Más de 118 kilos de tapitas fueron donadas para la Fundación Lucha, que ayuda a los niños con cáncer y a sus familias. Lo recaudado de la venta de tapitas de plástico está dirigido a los albergues que alojan a niños con cáncer durante su tratamiento.

Convenio con el Programa Nacional de Sangre

Colaboradores participaron de charlas de sensibilización acerca de la importancia de donar sangre. Posteriormente, realizamos nuestra primera colecta de sangre, sumando así a nuestros trece voluntarios. Asimismo, creamos nuestro propio club de donadores: "Sumá gotas de amor".

Donaciones

En sintonía con nuestros ideales de responsabilidad social y junto a nuestros colaboradores, durante todo el año, realizamos donaciones a varios centros educativos y fundaciones.

En ocasiones festivas, como el Día los Reyes Magos, llegamos al comedor de niños Jesús Misericordioso, en donde ofrecimos juegos recreativos e intercambiamos regalos. Asimismo, en el Día del Niño donamos más de cien regalos al hogar Unidos por Cristo; y, en Semana Santa, colaboradores donaron pañales, abrigos y alimentos no perecederos a los más necesitados.

Con el propósito de promover la educación y el aprendizaje, donamos computadoras y armarios a colegios de Villa Oliva (Ñemby), centro de educación para personas adultas y al hogar de niños Juan Pablo II de la ciudad de Tablada. De igual manera, equipamos la sala de informática del Colegio Sinaí, fomentando la relación de los niños con la tecnología. Con esta acción llegamos a 260 niños que accedieron a equipos informáticos.

En conjunto con UNICEF Paraguay y su campaña #CuentoContigo recibimos también en nuestras sucursales donaciones de libros para bibliotecas del interior del país de escasos recursos.

G. 60
MILLONES
DONAMOS A TELETÓN

260
NIÑOS ACCEDIERON A
EQUIPOS INFORMÁTICOS



Compromiso con el bienestar

En nuestro compromiso con la salud integral de la ciudadanía, motivamos a nuestros colaboradores a participar de diversas actividades deportivas y de concientización. Más de 40 colaboradores participaron de la Corrida por la Educación de la Fundación Dequeni, y otros se unieron a la corrida “Sé un Héroe”, en apoyo a la campaña de sensibilización y concientización sobre la donación de órganos.

Asimismo, apoyamos firmemente al deporte a través de nuestras redes sociales, difundiendo e invitando a nuestro público a participar de diferentes actividades deportivas.

Contamos también con espacios lactarios en las sucursales Manzana T, Centro y San Lorenzo con estándares de Unicef, donde las madres puedan amamantar a sus bebés con tranquilidad.

Medioambiente

Estamos comprometidos con la gestión sostenible de nuestros locales, por lo que asumimos el desafío de generar el mínimo impacto ambiental, coexistir en armonía con la comunidad y mejorar la eficiencia de nuestras operaciones respetando al medioambiente.

Como campaña interna reciclamos papeles y tapitas de botellas de plástico. Asimismo, impulsamos la disminución del uso del papel en el día a día de nuestros colaboradores, medimos la utilización de la impresora y, en lo posible, todos nuestros documentos son digitalizados.

118

KILOS DE TAPITAS FUERON DONADAS PARA EL RECICLAJE Y BENEFICIO DE NIÑOS CON CÁNCER DE LA FUNDACIÓN LUCHA.

1044

KILOGRAMOS DE PAPEL BLANCO, PAPEL DIARIO, PAPEL MEZCLA Y CARTÓN PARA SER RECICLADOS FUERON DONADOS EN EL MARCO DE NUESTRO CON PROCICLA.

35 %

FUE LA DISMINUCIÓN DE LA IMPRESIÓN EN PAPEL BLANCO



ES POSSIBLE

creo **o** centro

En el 2018, lanzamos nuestro nuevo eslogan y campaña "Es posible", con el objetivo de motivar a las personas a creer y perseguir sus sueños pese a las dificultades.

"Es posible" refleja los valores principales de la compañía, como la pasión, la creatividad y la lealtad y representa todo lo que queremos incentivar entre nuestros colaboradores, clientes y grupos de interés.

La campaña cuenta la historia de aquellos que no dejaron que nada interfiriera en su camino, a pesar de las adversidades, y al igual que nuestros directivos, se mantuvieron firmes para lograr sus objetivos.



Es posible creer y perseguir los sueños.
Es posible un Paraguay mejor y positivo.

Nuestros embajadores

Los protagonistas de esta campaña son personalidades de nuestro país, reconocidas por autosuperarse. La Orquesta Sinfónica de Cateura, la golfista Tatiana Benítez, el corredor de rally *Beto Ramírez*, la actriz Lali González y, por sobre todo, cada paraguayo que sigue creyendo que es *posible*.

Tatiana Benítez, golfista

Con una cirugía de trasplante de corazón, Tatiana representó al país en los XXI Juegos Mundiales de Deportistas Trasplantados Málaga 2017, logrando la medalla de oro en su deporte, el golf.

“Luego de mi transplante, tenía muchísimas limitaciones, sobre todo por el miedo que tenían mis médicos. Yo siempre pensé que todo sería posible y que todo se daría. Me puse a jugar golf porque le estoy demostrando a la gente que todo lo que uno quiere es posible,” cuenta Tati.

Beto Ramírez, corredor de rally

Tras un accidente que le costara la movilidad de las piernas, Beto completó el circuito del Rally del Chaco en el 2018. “Manejar me genera un estado de paz y libertad. Mientras me preparaba para el Dakar, tuve un accidente; quedé parapléjico. El mundo se me vino abajo y, desde entonces, todo volvió a empezar”, recuerda el joven.

La experiencia embarcó al piloto en un proyecto personal: poner en marcha un vehículo de competición 100 % apto para la conducción exclusivamente manual, cuyos sistemas empezó a diseñar.

Y lo logró: con ayuda de su hermano, construyó la máquina y regresó al automovilismo en pistas del Campeonato Regional de Súper Rally y Súper Prime 2018. Quedó en la primera posición dentro de la categoría RC4L.

Lali González, actriz

La actriz Lali González, quien con perseverancia y versatilidad buscó alcanzar sus sueños, los logró luego de participar de la película *7 cajas*, filmada en el Mercado 4. Ese lugar que parecía tan hostil fue el que la llevó a la fama.

“Para mí, era un sueño ser actriz y vivir de la actuación, mucho más. Es una profesión para valientes. Creo que somos una generación optimista que hace que las cosas sean posibles. Una generación que

sueña, que hace y que está cambiando el país. Si no se sueña, no se piensa. Y si no se piensa, no se materializa”, dice la actriz.

Orquesta de Instrumentos Reciclados de Cateura

Nuestra cuarta historia es la de la Orquesta de Instrumentos Reciclados de Cateura, que ha llevado su música a numerosos países del mundo, dejando la bandera paraguaya en alto. Es una historia de transformación e innovación.

“Con cualquier lata, con cualquier cosa se puede hacer una tonada para una música. Cada año viene la inundación. Mi casa está a cuatro cuerdas del agua, pero cuando tocamos nos olvidamos de eso”, dice uno de los jóvenes integrantes de la orquesta. y concluye otro: “Si estamos haciendo instrumentos con basura, podemos hacer cualquier cosa. Luchar por los sueños hace que las cosas sean posibles y no tener nada no es excusa para no hacer nada”.

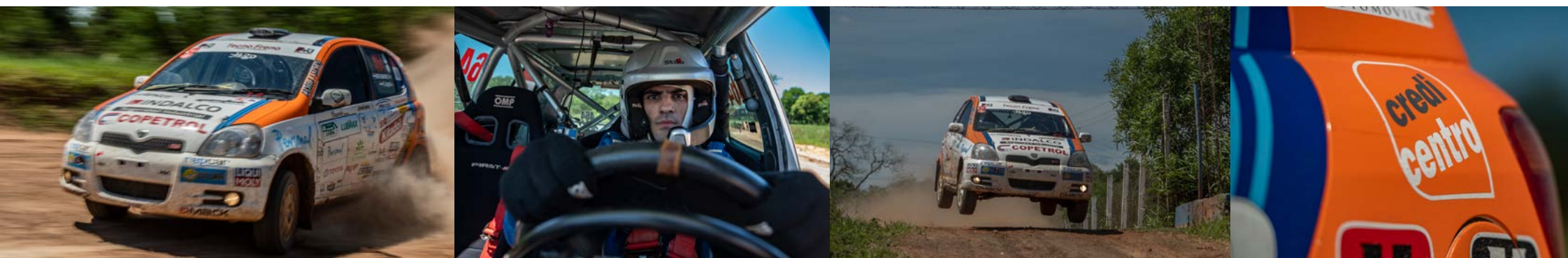


"Para mi era un sueño ser actriz y vivir de la actuación, mucho más. Es una profesión para valientes. Creo que somos una generación optimista que hace que las cosas sean posibles. Una generación que sueña, hace y está cambiando el país. Si no se sueña, no se piensa. Y si no se piensa, no se materializa"

Lali González,

quien con perseverancia y versatilidad buscó alcanzar sus sueños, lo logró luego de participar de la película 7 cajas, filmada en el Mercado 4, un lugar que parecía hostil fue el que la llevó a la fama.





"La gente me dijo que ya no iba a poder competir. Creo que todo es actitud, las cosas se hacen posibles primero con un buen plan; luego, trabajando muy duro en la idea. Cuando probé por primera vez el auto, sentí mucha emoción. Eso es lo que te hace sentir un Rally del Chaco. Esto empezó como un sueño, que ahora es posible."

Beto Ramírez,

luego de un accidente que lo dejó parapléjico, en el 2018 completó el circuito del rally del Chaco y resultó en el primer puesto de la 7.^a fecha del Campeonato Regional de Super Rally y Súper Prime 2018 en la categoría RC4L.





“Luego de mi trasplante, tenía muchísimas limitaciones, sobre todo por el miedo que tenían mis médicos. Yo siempre pensé que todo sería posible y que todo se daría. Me puse a jugar golf porque le estoy demostrando a la gente que todo lo que uno quiere es posible,”

Tatiana Benítez,

con una cirugía de trasplante de corazón, representó al país los Juegos Mundiales de Deportistas Trasplantados, logrando la medalla de oro en su deporte, el golf.





"Si estamos haciendo instrumentos con basura, podemos hacer cualquier cosa. Luchar por los sueños hace que las cosas sean posibles y no tener nada no es excusa para no hacer nada".

La Orquesta de Instrumentos Recicladados de Cateura,

que ha llevado su música a numerosos países del mundo, dejando la bandera paraguaya en alto, es una historia de transformación e innovación.



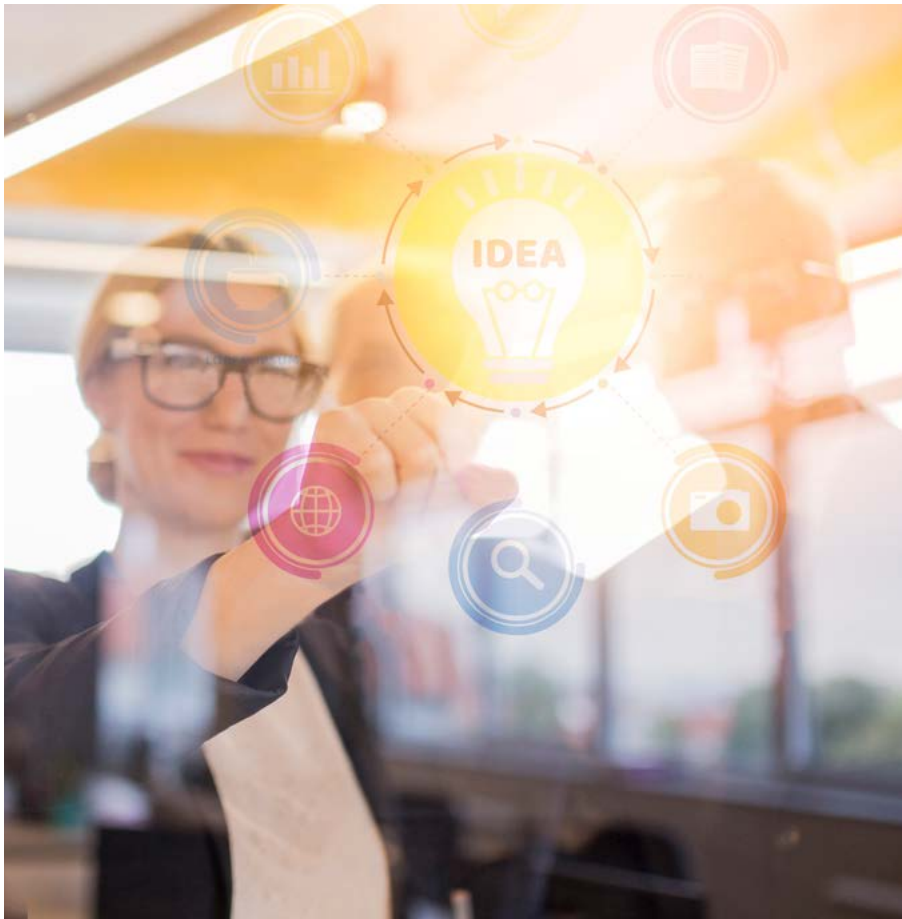
A hand in a dark suit jacket points at a tablet screen. The background is a warm, orange-toned image of a person's hand pointing at a tablet. Overlaid on the image is a semi-transparent bar chart with a y-axis labeled from 1600 to 2000 in increments of 100. The bars show an upward trend, with the highest bar reaching 2000. The text 'TRANSFORMACIÓN DIGITAL' is centered in white, bold, uppercase letters.

TRANSFORMACIÓN
DIGITAL

Credicentro

Innovación

Nuestro principal proyecto para el 2019 consiste en avanzar con celeridad y contenido en la transformación digital, fenómeno que afrontaremos con innovación tecnológica, transformación cultural y la instauración de un nuevo concepto de sucursales.



19

PROYECTOS
EN CURSO

43.915

CLIENTES
INVOLUCRADOS
(MÁS PROSPECTOS)

PERIODO DE
IMPLEMENTACIÓN

2019

250

PROVEEDORES
BENEFICIADOS

Crecimiento digital

Nuestra nueva aplicación Credicentro es sumamente amigable y eficiente, lo cual nos permite estar más cerca de nuestros clientes, innovando con tecnologías pensadas en la comodidad de nuestros clientes con el acceso touch (huella digital), detección facial y aprobación inmediata

App Solicitud de Préstamos Personales

Nuestros clientes pueden solicitar su microcrédito, desde la palma de la mano.

9643 usuarios registrados

5413 solicitudes de crédito

 1408

desembolsos llegando a **6380 millones** de guaraníes en **2 meses** de operación

Esta app trabaja con: redes neuronales, selfies detectoras de identidad y validación de cédula, brindando respuesta inmediata al cliente.



Principales proyectos de transformación y madurez digital

Nuevo concepto de sucursales

Oficinas aptas para coworking y espacios para emprendedores y empresarios.
Proyecto en curso.

Transformación digital

Consultoría de madurez digital
Proyecto en curso.

App Credicentro

Desarrollo de app autogestión
Proyecto en fase de desarrollo

Robotización de procesos

Proyecto de mejoramiento de procesos, a través de Robotic Process Automation (RPA)
Proyecto en desarrollo.

Redes neuronales

Construcción de scores con redes neuronales
Proyecto en fase de implementación.

Inteligencia artificial

Proyecto para gestión comercial. Creación de asesores virtuales y chat bots para prospección de clientes y gestión de cobranzas
Proyecto implementado

Autogestión de proveedores

Plataforma web para gestión de proveedores.
Proyecto en fase de análisis

Red de referidos

Implementación de plataforma de gestión de referidos comerciales
Proyecto en fase de análisis

Desembolsos SIPAP

Proyecto para aumentar nuestra red de desembolsos y brindales a los clientes la posibilidad de desembolsar sus créditos en diferentes puntos y a cualquier hora del día
Proyecto implementado

Red de cajeros y Seguridad Biométrica

Aumento de red de desembolso de créditos
Proyecto en curso.

Con 30.000 clientes enrolados, somos pioneros en la implementación integral de sistema Seguridad Biométrica.



CALIFICACIÓN
DE RIESGO

creditcentro

Nuestra calificación se fundamenta en el perfil de negocios y créditos alcanzados a partir de la experiencia que poseemos en las operaciones de descuento de cheques y microcréditos, así como la evolución que hemos tenido en los demás productos y servicios.

Es importante señalar la capacidad de gestión de negocios de la alta gerencia, que ha sido un factor primordial en el crecimiento y su posición de liderazgo en el sector como entidad financiera no bancaria ha visto reflejado en la performance de los ingresos financieros, así como el incremento puntual en las transacciones de compra venta de cartera.



Solvencia Py BBB- Tendencia Estable

Solventa Calificadora de riesgos



Risk Métrica Py BBB- Tendencia Fuerte (+)

Risk Métrica Calificadora de Riesgos



AUDITORÍA
EXTERNA

credicentro

Contamos con el servicio de auditoría externa continua en nuestros estados financieros, operaciones y tecnología; la cual nos brinda un informe anual. La firma encargada es PKF Controller Contadores & Auditores.





ANEXOS FINANCIEROS (PRINCIPALES CIFRAS 2018)

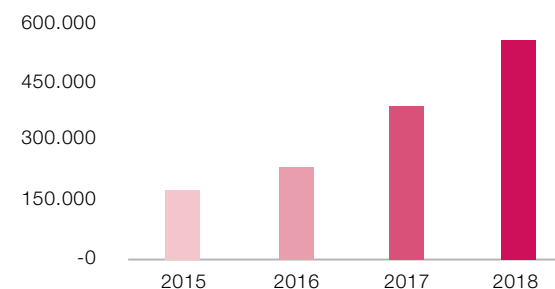
credicentro

Comparativo anual de resultados relevantes

Activos

Datos en millones de guaraníes y porcentaje de crecimiento anual

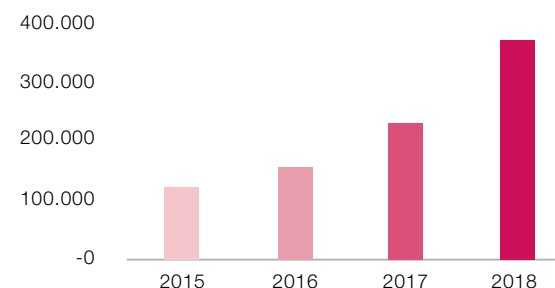
Año	Monto	VAR
2015	186.195	
2016	253.003	36 %
2017	374.708	48 %
2018	542.619	45 %



Pasivos

Datos en millones de guaraníes y porcentaje de crecimiento anual

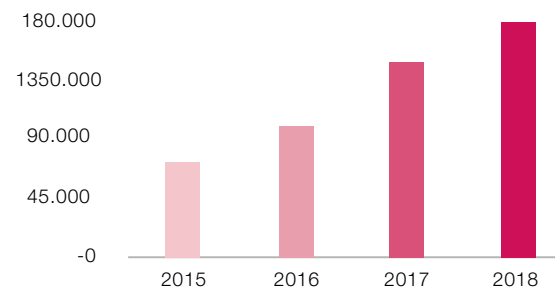
Año	Monto	VAR
2015	120.036	
2016	157.932	32 %
2017	226.036	43 %
2018	365.448	62 %



Patrimonio Neto

Datos en millones de guaraníes y porcentaje de crecimiento anual

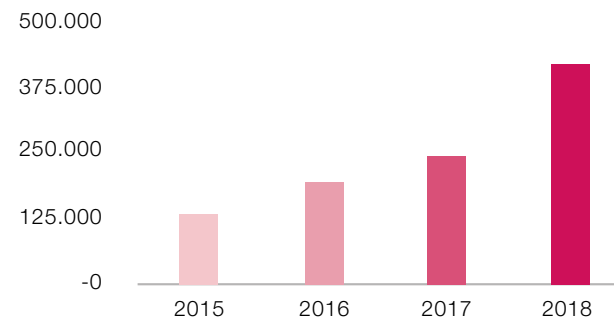
Año	Monto	VAR
2015	66.159	
2016	95.071	44 %
2017	148.672	56 %
2018	177.171	19 %



Cartera

Datos en millones de guaraníes y porcentaje de crecimiento anual

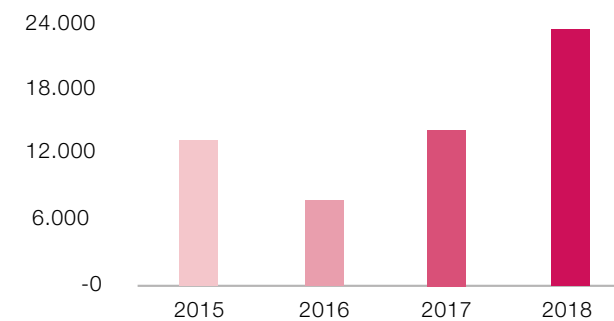
Año	Monto	VAR
2015	130.947	
2016	196.629	50 %
2017	241.078	23 %
2018	421.779	75 %



Utilidad Neta

Datos en millones de guaraníes y porcentaje de crecimiento anual

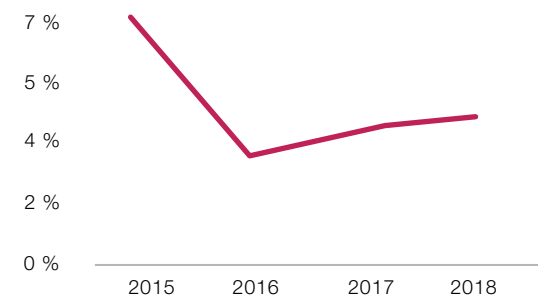
Año	Monto	VAR
2015	13.420	
2016	8.636	-36 %
2017	14.582	69 %
2018	23.059	58 %



ROA

Retorno sobre capital (%), crecimiento anual

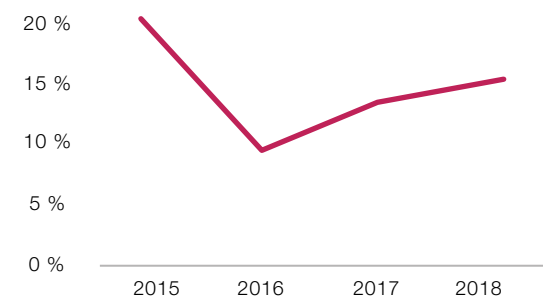
Año	%	VAR p.p
2015	7 %	-
2016	3 %	4 p.p
2017	4 %	1 p.p
2018	5 %	1 p.p



ROE

Retorno sobre capital (%), crecimiento anual

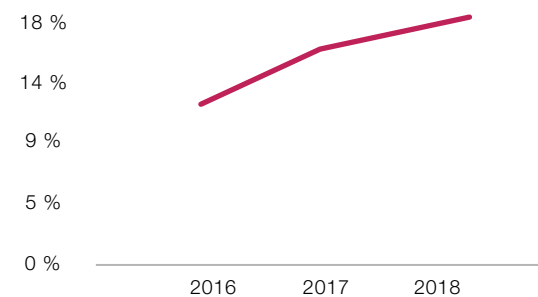
Año	%	VAR p.p
2015	20 %	-
2016	9 %	-11p.p
2017	13 %	4 p.p
2018	17 %	4 p.p



ROEC

Retorno sobre capital (%), crecimiento anual

Año	%	VAR p.p
2016	12 %	-
2017	16 %	4 p.p
2018	18 %	2 p.p



Estados financieros

Credicentro SAECA
RUC 80011000-5

UIF - SEPRELAD ID7435/0118

Por el ejercicio anual n.º 24, iniciado el 01/01/2018 al 31/12/2018, presentado en forma comparativa con el ejercicio anterior.

Denominación:

Credicentro SAECA.

Domicilio legal:

Avda. Santa Teresa e/ Avda. Aviadores del Chaco y Herminio Maldonado. Torre I de Paseo La Galería, 5.º piso.

Actividad principal:

Casa de crédito.

Inscripción en el Registro Público de Comercio (RPC) o Contrato social:

n.º 241, Sección "A", Folio 670, de fecha 13/12/1994; y n.º, 61 Sección "B", Folio 161, de fecha 23/11/2012.

Fecha de vencimiento del Estatuto o Contrato social:

23 de noviembre de 2111.

Composición del Capital:

Acciones ordinarias y preferidas.

Credicentro SAECA

Balance o Estado de situación patrimonial

Por el ejercicio finalizado el 31/12/2018 comparativo con el ejercicio anterior (Expresado en guaraníes)

ACTIVO	31/12/2018	31/12/2017	PASIVO	31/12/2018	31/12/2017
Circulante			Exigible a corto plazo		
Disponibilidades (Nota 3)	7.256.302.715	23.797.120.394	Préstamos en bancos (Nota 12)	155.187.011.179	99.939.228.759
Clientes CP (Nota 4)	213.619.975.253	137.060.163.708	Deudas comerciales (Nota 13)	1.231.634.253	758.770.046
Menos: Previsión para incobrables	-27.704.274.580	-4.086.011.211	Deudas fiscales (Nota 14)	3.066.438.647	1.913.789.566
Inversiones en CDA (Nota 5)	18.812.417.687	13.028.002.041	Documentos a pagar (Nota 15)	1.274.883.986	3.068.577.567
Deudores varios - Corriente (Nota 6)	20.690.215.822	26.223.094.132	Provisiones (Nota 16)	656.792.350	326.661.899
Créditos fiscales (Nota 7)	1.996.528.756	1.997.800.315	Total pasivo exigible a corto plazo	161.416.760.415	106.007.027.837
Valores afectados en garantía (Nota 8)	327.091.775	283.844.139			
Total activo circulante	234.998.257.428	198.304.013.518	Exigible a largo plazo		
			Préstamos en bancos (Nota 12)	148.392.407.942	100.943.047.173
Realizable a largo plazo			Documentos a pagar (Nota 15)	55.639.264.548	19.085.867.618
			Total pasivo exigible a largo plazo	204.031.672.490	120.028.914.791
Clientes LP (Nota 4)	221.568.737.180	112.210.446.422			
Deudores varios - No corriente (Nota 6)	0	330.000.000	Total pasivo	365.448.432.905	226.035.942.628
Inversiones en otras empresas (Nota 9)	40.738.002.000	23.396.799.200			
Propiedad, planta y equipo (Nota 10)	15.486.103.728	12.502.249.621	Patrimonio neto		
Propiedad, planta y equipo dación en pago (Nota 10)	21.698.707.830	21.157.063.975	Capital social (Nota 18)	143.096.000.000	105.761.000.000
Activos intangibles (Nota 11)	8.129.690.970	6.807.615.281	Reserva legal	2.668.402.967	1.939.291.249
Total activo realizable a largo plazo	307.621.241.708	176.404.174.499	Reserva de revalúo	6.346.989.391	5.955.044.440
			Aporte no capitalizados	2.000.000.000	16.732.000.000
Total activo	542.619.499.136	374.708.188.017	Reservas para incobrables	0	3.702.675.340
			Resultados del ejercicio	23.059.673.873	14.582.234.360
			Total patrimonio neto	177.171.066.231	148.672.245.389
			Total pasivo y patrimonio neto	542.619.499.136	374.708.188.017
Contingencia					26.643.658.775
Garantías					203.145.928.952

Las notas y los anexos que acompañan forman parte integrante de estos estados.


VÍCTOR VÁZQUEZ
REPRESENTANTE


RICARDO FERNÁNDEZ
SÍNDICO SUPLENTE


MIGUEL MILLANUEVA
CONTADOR

Credicentro SAECA

Estado de resultados

Por el ejercicio finalizado el 31/12/2018 comparativo con el ejercicio anterior
(Expresado en guaraníes)

	31/12/2018	31/12/2017
Ventas netas	119.280.929.651	85.062.751.379
- Gastos de operación (Anexo H)	-6.815.746.725	-6.143.914.359
- Gastos de comercialización (Anexo H)	-8.063.057.928	-5.487.944.804
- Gastos de administración (Anexo H)	-19.259.372.379	-14.713.603.305
- Otros (Anexo H)	-22.807.777.408	-19.050.402.847
- Gastos financieros (Anexo H)	-36.368.842.691	-23.209.057.394
Resultado antes de Impuesto a la Renta	25.966.132.520	16.457.828.670
Impuesto a la Renta	-2.906.458.647	-1.875.594.310
Ganancia del ejercicio	23.059.673.873	14.582.234.360
Resultado neto distribuible	23.059.673.873	14.582.234.360


VÍCTOR VÁZQUEZ
REPRESENTANTE


RICARDO FERNÁNDEZ
SÍNDICO SUPLENTE


MIGUEL VILLANUEVA
CONTADOR

Credicentro SAECA

Estado de origen y aplicación de fondos

Por el ejercicio finalizado el 31/12/2018
(Expresado en guaraníes)

	Ejercicio finalizado el 31/12/2018	31/12/2017
Flujo de efectivo por las actividades operativas		
Ventas netas (cobro neto)	65.080.811.373	85.062.751.379
Préstamos otorgados a clientes (Capital)	-604.508.315.049	-421.568.087.212
Préstamos cobrados a clientes (Capital)	519.877.150.942	439.680.650.187
Pago a proveedores	-16.561.414.861	-65.435.290.446
Efectivo pagado a empleados	-9.570.543.220	-12.316.303.681
Efectivo generado (usado) para otras actividades	-34.759.703.349	-49.658.801.215
Pago de impuestos	-4.025.043.505	-725.102.669
Otros ingresos	16.271.263.474	22.154.445.185
Total de efectivo de las actividades operativas antes de cambios en los activos de operaciones	-68.195.794.195	-2.805.738.472
(Aumento) disminución de los activos de operación		
Fondos colocados a corto plazo	0	0
Fondos anticipados a clientes	0	0
Incremento neto a cobrar por Tarjeta de crédito	0	0
(Aumento) disminución en pasivos operativos		
Pagos a proveedores	0	0
Efectivo neto de actividades de operación antes de impuestos		
Impuesto a la Renta	-2.612.083.134	-1.418.289.729
Efectivo neto de actividades de operación	-70.807.877.329	-4.224.028.201
Flujo de efectivo por las actividades de inversión		
Inversión en otras empresas	-17.341.202.800	-23.396.799.200
Inversiones temporarias	-5.784.415.646	-13.028.002.041
Fondos con destino especial	0	0
Compra de propiedad, planta y equipo	-4.116.288.986	-169.892.593
Efectivo neto (usado) por actividades de inversión	-27.241.907.432	-36.594.693.834
Flujo de efectivo por las actividades de financiamiento		
Aportes de capital	22.603.000.000	43.430.000.000
Préstamos a corto plazo	55.247.782.420	0
Préstamos a largo plazo	47.449.360.769	45.747.925.429
Dividendos pagados	-7.422.333.416	-4.933.036.167
Intereses pagados	-36.368.842.691	-23.209.057.394
Efectivo neto en actividades financieras	81.508.967.082	61.035.831.868
Efectos de las ganancias o pérdidas de cambio en el efectivo y sus equivalentes		
Aumento (disminución) netos de efectivo y sus equivalentes	-16.540.817.679	20.217.109.833
Efectivo y su equivalente al comienzo del periodo	23.797.120.394	3.580.010.561
Efectivo y su equivalente al cierre del periodo	7.256.302.715	23.797.120.394


VÍCTOR VÁZQUEZ
REPRESENTANTE


RICARDO FERNÁNDEZ
SÍNDICO SUPLENTE


MIGUEL VILLANUEVA
CONTADOR

Estado de evolución del patrimonio neto

Por el ejercicio finalizado el 31/12/2018 comparativo con el ejercicio anterior

(Expresado en guaraníes)

Rubros	Aporte de los socios				Total	Ganancias reservadas		Total	Resultados acumulados	Ejercicio finalizado		Total del patrimonio neto	Total del patrimonio neto
	Capital social	Primas de emisión	Aportes no capitaliz.	Revalúo		Reserva legal	Otras reservas			31/12/2018	31/12/2017		
Saldo al inicio del ejercicio	105.761.000.000	0	16.732.000.000	5.955.044.440	128.448.044.440	1.939.291.249	3.702.675.340	5.641.966.589	0	14.582.234.360	148.672.245.389	95.071.386.288	
*Según estados contables del ejercicio anterior	0	0	0	0	0	0	0	0	0	0	0	0	0
*Ajustes del saldo	0	0	0	0	0	0	0	0	0	0	0	0	0
*Saldos ajustados	105.761.000.000	0	16.732.000.000	5.955.044.440	128.448.044.440	1.939.291.249	3.702.675.340	5.641.966.589	0	14.582.234.360	148.672.245.389	95.071.386.288	
Aumento de capital realizado	37.335.000.000	0	-16.732.000.000	0	20.603.000.000	0	0	0	0	0	20.603.000.000	0	0
Capitalización de reserva	0	0	0	0	0	0	0	0	0	0	0	0	0
Capitalización de resultados	0	0	0	0	0	0	0	0	0	0	0	0	0
Distribución de resultados	0	0	0	0	0	0	0	0	0	-7.422.333.416	-7.422.333.416	-8.635.711.507	
*Reserva legal	0	0	0	0	0	729.111.718	0	729.111.718	0	0	729.111.718	0	0
*Reserva de revalúo	0	0	0	397.045.926	397.045.926	0	0	0	0	0	397.045.926	521.660.908	
*Otras reservas	0	0	0	0	0	0	7.159.900.944	7.159.900.944	0	-7.159.900.944	0	3.702.675.340	
*Desafectación de reservas	0	0	0	-5.100.975	-5.100.975	0	-10.862.576.284	-10.862.576.284	0	0	-10.867.677.259	0	0
*Apostar en efectivo (o en especie)	0	0	0	0	0	0	0	0	0	0	0	26.698.000.000	
*Resultados acumulados	0	0	0	0	0	0	0	0	0	0	0	0	0
Desafectación de reservas	0	0	0	0	0	0	0	0	0	0	0	0	0
Aportes no capitalizados	0	0	2.000.000.000	0	2.000.000.000	0	0	0	0	0	2.000.000.000	16.732.000.000	
Ganancia (perdida) del ejercicio	0	0	0	0	0	0	0	0	0	23.059.673.873	23.059.673.873	14.582.234.360	
Saldos al 31/12/2018	143.096.000.000	0	2.000.000.000	6.346.989.391	151.442.989.391	2.668.402.967	0	2.668.402.967	0	23.059.673.873	177.171.066.231	148.672.245.389	
Saldos al 31/12/2017	105.761.000.000	0	16.732.000.000	5.955.044.440	128.448.044.440	1.939.291.249	3.702.675.340	5.641.966.589	0	14.582.234.360	148.672.245.389	0	

Las notas y los anexos que acompañan forman parte integrante de estos estados.



VÍCTOR VÁZQUEZ
REPRESENTANTE



RICARDO FERNÁNDEZ
SÍNDICO SUPLENTE



MIGUEL VILLANUEVA
CONTADOR

Notas a los estados financieros

AL 31 DE DICIEMBRE DE 2018, COMPARATIVAS CON EL EJERCICIO ANTERIOR

NOTA 1 - Información básica sobre la entidad

Naturaleza jurídica

La firma comercial Credicentro Sociedad Anónima fue constituida por Escritura Pública de fecha 13 de diciembre de 1994, ante la escribana María de Jesús Basualdo, habiéndose aprobado los Estatutos sociales e inscripto en el RPC, bajo el n.º 146, en fecha 23 de febrero de 1995, incluyendo sus modificaciones correspondientes, las cuales constan en los registros legales pertinentes.

En fecha 31 de octubre de 2011, por Escritura Pública n.º 61, ante la escribana Alma María Ayala de Benítez, se realizó la protocolización del *Acta de Asamblea Extraordinaria de Accionistas* para la transformación de la firma Credicentro Sociedad Anónima en Credicentro Sociedad Anónima Emisora de Capital Abierto. Dicha protocolización fue inscripta en el RPC, bajo el n.º 93, de fecha 20 de febrero de 2012.

Por Resolución 39E/13, de fecha 30 de julio de 2013, la Comisión Nacional de Valores (CNV) calificó a Credicentro como Sociedad Anónima Emisora de Capital Abierto (SAECA).

El 15 de enero de 2014, ante el escribano Carlos Alberto Insfrán Ojeda, por Escritura Pública n.º 5, se realizó la protocolización del *Acta de Asamblea Extraordinaria n.º 22*, de fecha 18 de octubre de 2013, para el aumento del Capital social a G. 85.000.000.000. Tal protocolización fue inscripta en el RPC, bajo el n.º 104, en fecha 27 de enero de 2014.

El 7 de junio del 2017, ante la escribana María Teresa López de Aponte, por Escritura Pública n.º 74, se realizó la protocolización del *Acta de Asamblea Extraordinaria n.º 27*, de fecha 07 de abril de 2017, para el aumento del Capital social a G. 150.000.000.000. Tal protocolización fue inscripta en el RPC, bajo el n.º 1, en fecha 30 de junio de 2017.

Actividades

La firma tiene por objeto principal la actividad de servicios y mandatos orientados al negocio de créditos por cuenta propia o de terceros o asociada con terceros dentro o fuera del país.

NOTA 2 - Base de preparación de los estados financieros

Los estados financieros han sido elaborados de acuerdo con las normas contables y criterios de valuación dictados por la CNV y con normas de información financiera emitidos por el Consejo de Contadores Públicos del Paraguay (CCPP).

A continuación, se describen las políticas de contabilidad más significativas aplicadas por la Sociedad:

2.1 Periodo contable

El periodo contable al que se refieren los presentes estados financieros corresponde al periodo iniciado el 1 de enero de 2018 y finalizado el 31 de diciembre de 2018.

2.2 Moneda de cuenta

La Sociedad efectúa sus registros contables en guaraníes, unidad monetaria de curso legal en la República del Paraguay.

2.3 Ajuste por inflación de la moneda de cuenta

Los estados financieros han sido preparados sobre la base de cifras históricas; por consiguiente, no reconocen en forma integral los efectos de la inflación en la situación patrimonial y financiera de la Sociedad en los resultados de sus operaciones y en los cambios en su situación financiera.

2.4 Moneda extranjera

Los activos y pasivos en moneda extranjera (dólares estadounidenses) fueron valuados conforme con los tipos de cambio que se encontraban vigentes a la fecha de cierre del balance general, de acuerdo con publicaciones efectuadas por el Banco Central del Paraguay (BCP).

Al 31 de diciembre de 2018 y 2017, los tipos de cambio utilizados para valuar dichos activos y pasivos fueron G. 5.960,54 y G. 5.590,47, respectivamente.

Las diferencias de cambio que se produjeron entre el valor histórico de registración y los valores revaluados fueron reconocidas como ingresos y/o gastos en el período en que incurrieron.

2.5 Bienes de uso

Los bienes de uso están registrados de acuerdo con los siguientes criterios:

- i. Los valores de origen de los bienes de uso y sus depreciaciones acumuladas existentes al inicio del ejercicio se encuentran revaluados de acuerdo con lo establecido en las leyes 125/91, y 2421/04, considerando los coeficientes de actualización anual suministrados a tal efecto por el Ministerio de Hacienda.
- ii. Los bienes incorporados en el ejercicio se hallan registrados por su valor de adquisición; su revalúo y depreciación se computan al año siguiente de su adquisición.

- iii. Las mejoras o adiciones son capitalizadas, mientras que los gastos de mantenimiento y/o reparaciones que no aumentan el valor de los activos ni prolongan su vida útil, son imputados como gastos en el período en el que se originan.
- iv. El valor residual de los bienes revaluados considerados en su conjunto no excede su valor recuperable al cierre del ejercicio.

2.6 Provisiones para incobrables

En cuanto a la constitución de provisiones, la entidad se encuentra ceñida a lo establecido en el Art. N° 126 de la Ley N° 5810/17 del Mercado de Valores, así como lo señalado por la Subsecretaría de Estado de Tributación en el Artículo N° 33 del Decreto N° 6359/05 que reglamenta la Ley N° 2421/04.

Adicionalmente, como mejor practica se establece como factor principal a considerar en el momento de constituir provisiones lo expuesto a continuación:

Mantener - entre la suma de Provisiones Acumuladas y Reservas para malos créditos - al menos un 70% de cobertura del resultado de cálculo establecido en la Resolución N° 1 del BCP para las entidades que componen el sistema financiero. Al 31 de diciembre de 2018 las provisiones contabilizadas, así como las reservas constituidas y registradas son suficientes para cubrir los requerimientos establecidos.

2.7 Cuentas de resultados

Los ingresos y egresos de la Sociedad se reconocen, siguiendo el criterio de lo devengado.

2.8 Impuesto a la renta

De acuerdo con la ley n.º 2421/04, el Impuesto a la Renta de las Actividades Comerciales, Industriales y de Servicios cargado a los resultados del año corresponde a los ingresos gravados y se basa en la utilidad contable antes de este concepto, ajustada por las partidas que la referida ley y sus reglamentaciones complementarias incluyen o excluyen para la determinación de la utilidad contable gravable, a la cual

se le aplica una tasa del 10 %, y cuando las utilidades fueren distribuidas, se aplicará adicionalmente la tasa del 5 %.

Además, los dividendos abonados o acreditados a accionistas del exterior (en su caso) están sujetos a una retención del 15 %.

2.9 Reserva legal

La Sociedad constituye anualmente, una vez que la Asamblea General de Accionistas haya aprobado los estados financieros, una reserva legal equivalente al 5 % de la utilidad neta del ejercicio, en cumplimiento con lo establecido en el artículo 91 de la ley n.º 1034/83.

2.10 Distribución de utilidades

La distribución de utilidades se realiza una vez que la Asamblea General de Accionistas haya aprobado los estados financieros, y en el momento y condiciones que la misma establezca, de conformidad con el artículo 89 de la ley n.º 1034/83.



NOTA 3 – Disponibilidades

Las cuentas de disponibilidades han sido conciliadas periódicamente y los saldos expuestos en el Balance General, representan los fondos disponibles en efectivo y en cuentas bancarias. La composición del saldo se observa en el siguiente cuadro:

Descripción	31/12/2018	31/12/2017
	G.	G.
Caja	2,159,382,638	824,330,373
Banco Atlas	47,520,000	0
Banco BASA SA	86,723,102	97,431,952
Banco BBVA	192,992,924	10,000,000
Banco Continental SAECA	344,697,142	16,516,872,165
Banco GNB Paraguay SA	116,469,014	126,908,523
Banco Itapúa SAECA	437,622,886	22,877,437
Banco Itaú SAECA	282,162,985	117,441,719
Banco Nacional de Fomento	24,595,898	6,777,010
Visión Banco SAECA	26,169,151	4,527,497,724
Interfisa Banco SAECA	109,428,927	257,067,024
Bancop SA	91,381,899	78,517,043
Cefisa SAECA	12,866,975	28,111,917
FIC SA	71,341,665	123,576,034
Financiera El Comercio SAECA	68,048,061	150,157,777
Financiera Río SAECA	219,683,842	8,077,385
Financiera Solar SA	296,817,513	14,726,696
Finexpar SAECA	2,541,860,308	884,968,454
Finlatina SA de Finanzas	28,692,915	0
Financiera Paraguay-Japonesa SAECA	86,384,449	0
Tu Financiera SA	11,460,421	1,781,161
Totales	7,256,302,715	23,797,120,394

NOTA 4 - Clientes

El rubro *Clientes* se compone de la siguiente manera:

	31/12/2018	31/12/2017
	G.	G.
Corriente		
Créditos concedidos - Capital	202.730.378.008	129.862.984.521
Productos financieros documentados	28.308.934.344	17.927.315.698
(-) Productos financieros documentados a devengar	-17.419.337.099	-10.730.136.511
Total Corriente	213.619.975.253	137.060.163.708
No corriente		
Créditos concedidos - Capital	219.049.070.435	111.215.203.519
Productos financieros documentados	15.542.721.954	10.877.360.116
Productos financieros documentados a devengar	-13.023.055.209	-9.882.117.213
Total No corriente	221.568.737.180	112.210.446.422
Total clientes Corriente y No corriente	435.188.712.433	249.270.610.130

Composición de Cartera según resolución CNV CG N° 32/17 Composición de la Cartera de créditos al 31/12/2018

Situación	Monto	Previsiones	
	(G.)	(G.)	% Prev. s/ Cartera
A. Total Cartera no vencida	386.098.620.753		
Composición Cartera vencida			
Normal	16.482.533.365	0	0
En Gestión de cobro	17.690.848.162	-12.787.564.427	72 %
En Gestión de cobro judicial	14.916.710.153	-14.916.710.153	100 %
B. Total Cartera vencida	49.090.091.680		
Total de la Cartera de créditos al 31/12/2018 (A+B)		435.188.712.433	
(-) Total Previsiones al 31/12/2018		-27.704.274.580	
Total neto Cartera de créditos al 31/12/2018		407.484.437.853	
Observaciones			
Criterios de clasificación utilizados			
Normal	de 1 a 60 días de atraso		
En Gestión de cobro	de 61 a 365 días de atraso		
En Gestión de cobro judicial	de 366 días de atraso, en adelante		

Composición de cartera según Resolución N° 1 del BCP

Categoría	Tramo	Cartera	Porcentaje	Previsión
	Vigente	386.098.620.753	0.0%	0
1a	Vcdo. De 01 a 30 días	10.922.521.147	0.5%	54.612.606
1b	Vcdo. De 31 a 60 días	5.560.012.218	1.5%	83.400.183
2	Vcdo. De 61 a 90 días	1.490.509.059	5.0%	74.525.453
3	Vcdo. De 91 a 150 días	2.991.949.155	25.0%	747.987.289
4	Vcdo. De 151 a 180 días	2.250.027.583	50.0%	1.125.013.792
5	Vcdo. De 181 a 270 días	1.025.349.041	75.0%	769.011.781
6	Vcdo. Mayor a 270	24.849.723.477	100.0%	24.849.723.477
TOTAL		435.188.712.433		27.704.274.580

Aclaración:

Los factores principales por considerar en el momento de constituir provisiones son los expuestos a continuación:

Garantías sobre la cartera de clientes: Las garantías sobre la cartera de clientes al 31 de diciembre de 2018 totalizan G. 203.145.928.952 y las mismas están compuestas como sigue:

Tipos de garantía - Cuentas de orden	31/12/2018
	G.
Garantías - Derechos de bienes inmuebles	57.835.139.153
Garantías - Cheques en caución	120.100.249.799
Garantías - CDA	25.210.540.000
Totales	203.145.928.952

NOTA 5 - Inversiones en CDA

El rubro *Inversiones en CDA* está compuesto por lo siguiente:

	31/12/2018	31/12/2017
	G.	G.
CDA - Banco Continental	10.539.452.049	10.000.000.000
CDA - Banco Itapúa	2.994.668.758	0
CDA - Banco Bancop	3.278.296.880	3.028.002.041
CDA - FIELCO	2.000.000.000	0
Total	18.812.417.687	13.028.002.041

NOTA 6 - Deudores varios

El rubro *Deudores varios* se compone de la siguiente manera:

Corriente	31/12/2018	31/12/2017
	G.	G.
A cobrar por Cartera	0	12.706.170.490
Garantía de alquiler	116.505.919	112.997.656
Anticipo a proveedores	0	234.287.403
Operaciones a liquidar - Cobro de préstamos	1.544.182.062	100.793.193
Documentos a cobrar - Custodia	0	64.640.000
Otros deudores	824.102.260	1.216.396.790
Facturas a recibir bancos	0	201.552.876
Transferencias bancarias pendientes	7.636.026.410	4.190.493.379
Inmuebles a transferir	0	492.412.546
Obras en curso	76.426.586	0
Gastos pagados por adelantado	19.561.241	29.694.607
Cheques depositados a confirmar	10.473.411.344	6.873.655.192
Total Corriente	20.690.215.822	26.223.094.132
No corriente		
	31/12/2018	31/12/2017
	G.	G.
Inmuebles a transferir	0	330.000.000
Total No corriente	0	330.000.000

NOTA 7 - Crédito fiscal

El rubro *Crédito fiscal* se compone de la siguiente manera:

Descripción	31/12/2018	31/12/2017
	G.	G.
Anticipo de Impuesto a la Renta	1.875.594.312	1.139.105.488
IVA Crédito fiscal	100.688.108	854.992.042
Retención de IVA computable	20.236.336	3.702.785
Retención Impuesto a la Renta	10.000	0
Totales	1.996.528.756	1.997.800.315

NOTA 8 - Valores afectados en garantía

El rubro *Valores afectados en garantía* por lo siguiente:

Corriente	31/12/2018	31/12/2017
	G.	G.
Valores afectados en Garantía (*)	327.091.775	283.844.139
Total Corriente	327.091.775	283.844.139

(*) Fondos en garantía que la empresa mantiene con el procesador de Tarjetas de crédito.

NOTA 9 - Inversiones en otras empresas

El rubro *Inversiones en otras empresas* está compuesto por lo siguiente:

No corriente	31/12/2018	31/12/2017
	G.	G.
Compra de acciones Crediplus SA	40.638.002.000	23.356.799.200
Compra de acciones BIC SA	100.000.000	40.000.000
Total Corriente	40.738.002.000	23.396.799.200

NOTA 10 - Propiedad, planta y equipo

Los Bienes de uso de la Sociedad se componen como sigue:

Descripción	31/12/2018	31/12/2017
	G.	G.
Edificios	3.400.686.993	3.307.248.999
Terrenos	2.626.947.377	2.259.090.020
Muebles, útiles e instalaciones	6.089.533.479	3.972.846.086
Equipos de Informática	2.088.384.929	1.832.989.240
Rodados	1.367.858.663	1.274.602.528
Equipos de Seguridad	940.361.532	615.760.018
Mejoras en inmuebles arrendados	6.406.914.538	5.263.020.340
(-) Depreciación acumulada	-7.434.583.783	-6.023.307.610
Totales	15.486.103.728	12.502.249.621

Los bienes recibidos en dación de pago se describen como sigue:

Descripción	31/12/2018	31/12/2017
	G.	G.
Inmuebles en el país	21.698.707.830	21.157.063.975
Totales	21.698.707.830	21.157.063.975

NOTA 11 - Activos intangibles

El rubro *Activos intangibles* está compuesto como sigue:

Descripción	31/12/2018 G.	31/12/2017 G.
Software	5.211.091.148	2.043.511.711
Licencias informáticas	1.767.331.810	1.664.795.787
Proyectos de desarrollo (*)	6.652.517.573	6.027.014.836
Amortización acumulada	-5.501.249.561	-2.927.707.053
Totales	8.129.690.970	6.807.615.281

(*) En el mes de febrero de 2016 se contrataron los servicios de London Business Services Ltd. para el desarrollo e implementación de sistemas de trabajo de la Sociedad.

NOTA 12 - Préstamos en bancos

Los préstamos financieros se componen de la siguiente forma:

Corriente	31/12/2018 G.	31/12/2017 G.
Préstamos - Saldo capital	153.933.930.305	98.555.476.035
Intereses documentados	6.126.149.371	3.762.356.326
Menos: Intereses no devengados	-4.873.068.497	-2.378.603.602
Totales	155.187.011.179	99.939.228.759
No corriente	31/12/2018 G.	31/12/2017 G.
Préstamos - Saldo capital	147.301.966.026	98.913.169.352
Intereses documentados	22.829.913.222	20.191.797.038
Menos: Intereses no devengados	-21.739.471.306	-18.161.919.217
Totales	148.392.407.942	100.943.047.173
Total, deudas Corriente y No corriente	303.579.419.121	200.882.275.932

NOTA 13 - Deudas comerciales

El rubro *Deudas comerciales* está compuesto como sigue:

Descripción	31/12/2018 G. / USD	31/12/2017 G. / USD
Total Proveedores Gs.	491.017.845	565.827.161
Total Proveedores USD	124.253.24	34.512.82
TC	5.960.54	5.590.47
	740.616.408	192.942.885
TOTAL PROVEEDORES	1.231.634.253	758.770.046

NOTA 14 - Deudas fiscales

Los saldos por deudas fiscales se componen de la siguiente manera:

Descripción	31/12/2018 Gs.	31/12/2017 Gs.
Retenciones a pagar	159.980.000	38.195.256
Dirección Gral. De Recaudaciones	2.906.458.647	1.875.594.310
Totales	3.066.438.647	1.913.789.566

NOTA 15 - Documentos a pagar

El rubro *Documentos a pagar* está compuesto por lo siguiente:

Corriente	31/12/2018 Gs.	31/12/2017 Gs.
Intereses a Facturar Prest.s/Cuota Gs.	0	778.480.882
Intereses a Facturar Prest.s/Cuota Usd	0	102.610.393
A pagar por Cartera Transferida	1.002.606.702	2.017.869.929
Retención Cuotas Prestamos - Salarios	120.263.784	91.272.382
Garantía Alquiler Residentes	3.000.000	0
Varios a Pagar	149.013.500	78.343.981
Totales	1.274.883.986	3.068.577.567

No Corriente	31/12/2018 Gs.	31/12/2017 Gs.
A Pagar a Crediplus	28.650.058.987	19.085.867.618
A Pagar por Acciones	6.645.815.300	0
A Pagar a Prestamos con Garantias	20.343.390.261	0
Totales	55.639.264.548	19.085.867.618

NOTA 16 - Provisiones

El rubro *Provisiones* está compuesto por lo siguiente:

	31/12/2018	31/12/2017
Corriente	Gs.	Gs.
Provision RRHH	31.769.266	0
Provision de Cargas Sociales	180.596.127	163.265.068
Provision a Liquidar - Bocas de Cobro	105.825.012	0
Provision a Liquidar - Procesadora	338.601.945	163.396.831
Totales	656.792.350	326.661.899

NOTA 17 - Saldos con partes relacionadas

Los saldos con partes relacionadas se componen de la siguiente manera:

ACTIVOS CON PARTES RELACIONADAS	31/12/2018	31/12/2017
Cientes (Activo corriente)	Gs.	Gs.
Victor Hugo Vázquez	884.185.199	368.884.382
FMVV S.A.I.C.A.G.	49.479.163.643 (*)	34.453.084.999
Ricardo Miguel Fernández Olmedo	0	846.710.097
Total Cientes (Activo corriente)	50.363.348.842	35.668.679.478
Cientes (Activo no corriente)		
FMVV S.A.I.C.A.G.	3.985.808.628 (*)	4.454.864.562
Jorge Ignacio Gross Brown	1.652.911.388 (*)	1.698.843.204
Total Cientes (Activo no corriente)	5.638.720.016	6.153.707.766
TOTAL ACTIVOS CON PARTES RELACIONADAS	56.002.068.858	41.822.387.244
PASIVOS CON PARTES RELACIONADAS	31/12/2018	31/12/2017
Deudas (Pasivo no corriente)	Gs.	Gs.
Crediplus S.A.	28.650.058.987	19.085.867.618
Total Deudas (Pasivo no corriente)	28.650.058.987	19.085.867.618

(*) Los saldos expuestos están garantizados en su totalidad con CDA e inmuebles.

NOTA 18 - Capital social

El capital social está compuesto de la siguiente manera:

	31/12/2018	31/12/2017
Descripción	Gs.	Gs.
Capital Social	150.000.000.000	150.000.000.000
(-) Capital a integrar	-6.904.000.000	-44239000000
Capital integrado (*)	143.096.000.000	105.761.000.000

(*) Las acciones integradas están compuestas por los siguientes tipos de acciones:

Tipos de acciones	Al 31 de diciembre de 2018		Al 31 de diciembre de 2017	
	Cantidad de acciones	Importe en Gs.	Cantidad de acciones	Importe en Gs.
Preferidas – Clase A	5.000	5.000.000.000	5.000	5.000.000.000
Preferidas – Clase B	16.880	16.880.000.000	16.880	16.880.000.000
Preferidas – Clase C	3.120	3.120.000.000	3.106	3.106.000.000
Preferidas – Clase D	2.665	2.665.000.000	2665	2.665.000.000
Preferidas – Clase E	6.000	6.000.000.000	5745	5.745.000.000
Preferidas – Clase F	4.500	4.500.000.000	4500	4.500.000.000
Preferidas – Clase G	20.000	20.000.000.000	0	0
Preferidas – Clase H	4.884	4.884.000.000	0	0
Preferidas – Clase I	4.535	4.535.000.000	0	0
Preferidas – Clase J	1.000	1.000.000.000	0	0
Ordinarias de voto simple	35.117	35.117.000.000	35.117	35.117.000.000
Ordinarias de voto múltiple	39.395	39.395.000.000	32.748	32.748.000.000
Totales	143.096	143.096.000.000	105.761	105.761.000.000

NOTA 19 - Estado de resultados

El esquema del estado de resultados conforme a la naturaleza de las operaciones de la Sociedad es como sigue:

	31/12/2018	31/12/2017
Estado de resultados	Gs.	Gs.
Ganancias financieras	119.280.929.651	47.558.928.058
Pérdidas financieras (Anexo H)	-36.368.842.691	-23.209.057.394
Resultado financiero	82.912.086.960	24.349.870.664
Perdidas por Servicios (Anexo H)	-27.322.430.307	-20.201.548.109
Resultado bruto – Ganancia	55.589.656.653	4.148.322.555
Otras ganancias operativas	0	37.057.770.441
Otras pérdidas operativas (Anexo H)	-6.815.746.725	-6.143.914.359
Resultado operativo neto-Ganancia	48.773.909.928	35.062.178.637
Ganancias extraordinarias	0	446.052.880
Pérdidas extraordinarias (Anexo H)	-22.807.777.408	-19.050.402.847
Resultado antes del Impuesto a la Renta	25.966.132.520	16.457.828.670
Impuesto a la Renta	-2.906.458.647	-1.875.594.310
Utilidad del ejercicio	23.059.673.873	14.582.234.360

NOTA 20 - Contingencias y compromisos

Al 31 de diciembre de 2018 no existen situaciones contingentes, ni reclamos en la generación de obligaciones para la Sociedad, adicionales a las que se presentan en estos estados financieros por valor de G. 26.643.658.775 compuestas como sigue:

	31/12/2018
Tipos de Contingencias	Gs.
Contingencia sobre Líneas de Préstamos	26.316.567.000
Contingencia Emisores de Tarjetas	327.091.775
Totales	26.643.658.775

NOTA 21 - Hechos posteriores

Entre la fecha de cierre del ejercicio y la fecha de preparación de estos estados financieros, no han ocurrido hechos significativos de carácter financiero o de otra índole que afecten la situación patrimonial y financiera o a los resultados de las operaciones de la Sociedad al 31 de diciembre de 2018.


VÍCTOR VÁZQUEZ
REPRESENTANTE


RICARDO FERNÁNDEZ
SÍNDICO SUPLENTE


MIGUEL VILLANUEVA
CONTADOR



Anexo A

Credicentro SAECA

Balance General al 31/12/2018

Por el ejercicio finalizado al 31/12/2018

(Expresado en guaraníes)

PROPIEDAD, PLANTA Y EQUIPO

CUENTAS	VALORES DE ORIGEN						AMORTIZACIONES					Neto resultante al 31/12/2018
	Saldo al inicio del periodo	Altas y transf. del periodo	Transferencias ajustes	Bajas del periodo	Revalúo del periodo	Al cierre del periodo	Acumulado al inicio del periodo	Depreciación del periodo	Transferencias ajustes	Bajas del periodo	Acumulado al cierre del periodo	
INMUEBLES												
- EDIFICIOS	3.307.248.999	-	-	-	93.437.994	3.400.686.993	-387.311.702	-86.475.382	-	-	-473.787.084	2.926.899.909
- TERRENOS	2.259.090.020	295.566.502	-	-	72.290.855	2.626.947.377	-	-	-	-	-	2.626.947.377
MUEBLES, UTILES E INSTALACIONES												
EQUIPOS DE INFORMATICA	1.832.989.240	237.978.680	-	-	17.417.009	2.088.384.929	-1.288.707.757	-280.313.916	-	-	-1.569.021.673	519.363.256
RODADOS	1.274.602.528	204.909.091	5.100.975	113.103.657	6.551.676	1.367.858.663	-975.298.943	-23.587.581	-	23.640.926	-998.886.524	368.972.139
EQUIPOS DE SEGURIDAD	615.760.018	313.111.316	-	-	11.490.198	940.361.532	-256.691.321	-47.368.057	-	-	-304.059.378	636.302.154
MEJORAS EN PREDIO AJENO	5.263.020.340	1.017.931.671	-	-	125.962.527	6.406.914.538	-1.326.691.385	-446.029.968	-	-	-1.772.721.353	4.634.193.185
Totales ejercicio 31/12/2018	18.525.557.231	4.116.288.986	5.100.975	113.103.657	397.045.926	22.920.687.511	-6.023.307.610	-1.411.276.173	-	23.640.926	-7.434.583.783	15.486.103.728
Totales ejercicio 31/12/2017	16.506.963.611	1.740.868.052	-	243.935.340	521.660.908	18.525.557.231	-4.696.267.491	-1.327.040.119	-	-	-6.023.307.610	12.502.249.621


VÍCTOR VÁZQUEZ
REPRESENTANTE


RICARDO FERNÁNDEZ
SÍNDICO SUPLENTE


MIGUEL VILLANUEVA
CONTADOR

Anexo B

Credicentro SAECA

Balance General al 31/12/2018

Por el ejercicio finalizado al 31/12/2018

(Expresado en guaraníes)

ACTIVOS INTANGIBLES

Cuentas	VALORES DE ORIGEN				AMORTIZACIONES				Neto Resultante
	Al inicio del periodo	Aumentos	Disminución	Al cierre del periodo	Acumulados al inicio del periodo	Del periodo	Bajas	Acumulados al final del periodo	
Software	2043511711	3167579437		5211091148	1169595843	497280300		1666876143	3544215005
Licencia Informatica	1.664.795.787	102.536.023		1.767.331.810	747.633.757	408.221.760		1.155.855.517	611.476.293
Proyecto de Desarrollo	6.027.014.836	625.502.737		6.652.517.573	1.010.477.453	1.668.040.448		2.678.517.901	3.973.999.672
Totales ejercicio actual	9.735.322.334	3.895.618.197	0	13.630.940.531	2.927.707.053	2.573.542.508	0	5.501.249.561	8.129.690.970
Totales ejercicio Anterior	8.024.920.307	1.710.402.027	0	9.735.322.334	1.028.105.248	1.899.601.805	0	2.927.707.053	6.807.615.281


VÍCTOR VÁZQUEZ
REPRESENTANTE


RICARDO FERNÁNDEZ
SÍNDICO SUPLENTE


MIGUEL VILLANUEVA
CONTADOR

Anexo C

CREDECENTRO S.A.E.C.A.

Balance General al 31/12/2018

Por el ejercicio finalizado al 31/12/2018

(Expresado en guaraníes)

INVERSIONES, ACCIONES, DEBENTURES Y OTROS TITULOS EMITIDOS EN SERIE PARTICIPACIÓN EN OTRAS SOCIEDADES

Denominación y características de los valores	Clase	Valor Nominal Unitario	Cantidad	Valor Nominal Total	Valor Patrim. Proporc.	Valor de Libros	Valor de Cotización	Información sobre el emisor				
								% de Particip.	Actividad Principal	Según Último Balance		
Emisor							Capital			Resultado	Patr. Neto	
INERSIONES PERMANENTES	ACCIONES CREDIPLUS S.A.	500.000	48.240	24.120.000.000	27.640.299.074	40.638.002.000	40.638.002.000	81.1%	CASA DE CREDITOS	29.730.000.000	3.038.312.326	34.069.075.102
INERSIONES PERMANENTES	ACCIONES BIC S.A.	10.000.000	10	100.000.000	24.085.234	100.000.000	100.000.000	10.4%	CENTRAL DE RIESGOS	960.000.000	-728.781.749	231.218.251
Totales ejercicio actual						40.738.002.000						
Totales ejercicio anterior						23.396.799.200						


VÍCTOR VÁZQUEZ
REPRESENTANTE


RICARDO FERNÁNDEZ
SÍNDICO SUPLENTE


MIGUEL VILLANUEVA
CONTADOR

Anexo D

Credicentro SAECA

Balance General al 31/12/2018

Por el ejercicio finalizado al 31/12/2018

(Expresado en guaraníes)

OTRAS INVERSIONES

C U E N T A S	Valor de Costo	Amortizac.	Valor de Cotización	Valor registrado año actual	Valor registrado año anterior
Inversiones					
Corrientes					
CDA - Banco Continental	10.539.452.049	0	10.539.452.049	10.539.452.049	10.000.000.000
CDA - Banco Bancop	3.278.296.880	0	3.278.296.880	3.278.296.880	3.074.758.500
CDA - Banco Itapua	2.994.668.758	0	2.994.668.758	2.994.668.758	0
CDA - FIELCO	2.000.000.000	0	2.000.000.000	2.000.000.000	0
Totales ejercicio actual	18.812.417.687	-	18.812.417.687	18.812.417.687	-
Totales ejercicio anterior	13.074.758.500	-	13.074.758.500	-	13.074.758.500


VÍCTOR VÁZQUEZ
REPRESENTANTE


RICARDO FERNÁNDEZ
SÍNDICO SUPLENTE


MIGUEL VILLANUEVA
CONTADOR

Anexo E

Credicentro SAECA

Balance General al 31/12/2018

Por el ejercicio finalizado al 31/12/2018

(Expresado en guaraníes)

PREVISIONES

RUBROS	Saldos al inicio del periodo	Aumentos (*)	Disminuciones (*)	Saldos al cierre del periodo	Saldos al cierre del periodo anterior
Deducidos del Activo	-4.086.011.211	-23.618.263.369	0	-27.704.274.580	-4.086.011.211
TOTAL	-4.086.011.211	-23.618.263.369	-	-27.704.274.580	-4.086.011.211
Incluidas en el Pasivo	0	0	0	0	0
TOTAL	0	0	-	0	0

(*) En cuanto a la constitución de provisiones, la entidad se encuentra ceñida a lo establecido en el Art. N° 126 de la Ley N° 5810/17 del Mercado de Valores, así como lo señalado por la Subsecretaría de Estado de Tributación en el Artículo N° 33 del Decreto N° 6359/05 que reglamenta la Ley N° 2421/04.

Adicionalmente, como mejor practica se establece como factor principal a considerar en el momento de constituir provisiones lo expuesto a continuación:

Mantener - entre la suma de Provisiones Acumuladas y Reservas para malos créditos - al menos un 70% de cobertura del resultado de cálculo establecido en la Resolución N° 1 del BCP para las entidades que componen el sistema financiero. Al 31 de diciembre de 2018 las provisiones contabilizadas, así como las reservas constituidas y registradas son suficientes para cubrir los requerimientos establecidos.


VÍCTOR VÁZQUEZ
REPRESENTANTE


RICARDO FERNÁNDEZ
SÍNDICO SUPLENTE


MIGUEL VILLANUEVA
CONTADOR

Anexo F

Credicentro SAECA

Balance General al 31/12/2018

Por el ejercicio finalizado al 31/12/2018

(Expresado en guaraníes)

Costo de mercaderías vendidas, o productos vendidos, o servicios prestados

Detalle	Periodo actual		Periodo anterior	
	31/12/2018		31/12/2017	
I. Costo de mercaderías vendidas o productos vendidos				
Existencias al comienzo del periodo / ejercicio				
Mercaderías de reventa				
Productos terminados				
Productos en proceso				
Materias primas y materiales				
Otros				
Compras y costos de producción del ejercicio				
a) Compras				
b) Costos de producción, según Anexo H				
Existencia al cierre del periodo / ejercicio				
Mercaderías de reventa				
Productos terminados				
Productos en proceso				
Materias primas y materiales				
Otros				
Costo de servicios prestados				
Costo de mercaderías vendidas o productos vendidos o servicios prestados				


VÍCTOR VÁZQUEZ
REPRESENTANTE


RICARDO FERNÁNDEZ
SÍNDICO SUPLENTE


MIGUEL VILLANUEVA
CONTADOR

Anexo G

Credicentro SAECA

Balance General al 31/12/2018

Por el ejercicio finalizado al 31/12/2018

(Expresado en guaraníes)

ACTIVOS Y PASIVOS EN MONEDA EXTRANJERA

DETALLE	Moneda Extranjera		Cambio Vigente	Moneda Local	
	Clase	Monto		Monto en G. ejercicio actual	Monto en G. ejercicio anterior
ACTIVO					
ACTIVOS CORRIENTES					
Disponibilidades	U\$s.	85.280.05	5.960.54	508.315.149	143.145.717
Créditos	U\$s.	15.604.102.96	5.960.54	93.008.879.861	36.732.897.989
Créditos diversos	U\$s.	12.761.79	5.960.54	76.067.160	271.409.715
Inversiones	U\$s.	1.052.415.66	5.960.54	6.272.965.638	0
SUB TOTALES	U\$s.	16.754.560.46		99.866.227.808	37.147.453.421
ACTIVOS NO CORRIENTES					
Deudores varios	U\$s.	-	-	0	0
Cargos diferidos	U\$s.	722.204.96	5.960.54	4.304.731.552	4.996.482.563
SUB TOTALES		722.204.96		4.304.731.552	4.996.482.563
TOTAL ACTIVO	U\$s.	17.476.765.42		104.170.959.360	42.143.935.984
PASIVO					
PASIVOS CORRIENTES					
Documentos a pagar	U\$s.	5.305.939.96	5.960.54	31.626.267.370	15.669.259.350
Documentos a pagar diversos	U\$s.	2.466.167.30	5.960.54	14.699.688.839	295.553.278
SUB TOTALES	U\$s.	7.772.107.26		46.325.956.209	15.964.812.628
PASIVOS NO CORRIENTES					
	U\$s.	-		0	0
SUB TOTALES	U\$s.				
TOTAL PASIVO	U\$s.	7.772.107.26		46.325.956.209	15.964.812.628


VÍCTOR VÁZQUEZ
REPRESENTANTE


RICARDO FERNÁNDEZ
SÍNDICO SUPLENTE


MIGUEL MILLANUEVA
CONTADOR

Anexo H

Credicentro SAECA

Balance General al 31/12/2018

Por el ejercicio finalizado al 31/12/2018

(Expresado en guaraníes)

INFORMACION REQUERIDA SOBRE COSTOS Y GASTOS

Rubros	Gastos Financieros	Gastos Operativos	Gastos de Comercialización	Gastos Administrativos	Otros Gastos	Total	
						Periodo 31/12/2018	Periodo 31/12/2017
GASTOS BANCARIOS	1.673.478.727	-	-	-	-	1.673.478.727	1.390.036.284
INT. PAGADOS SOBRE PRESTAMOS	34.695.363.964	-	-	-	-	34.695.363.964	21.819.021.110
HONORARIOS PROFESIONALES	-	1.402.936.876	-	-	-	1.402.936.876	1.579.624.284
GASTOS DE ESCRIBANIA	-	409.441.260	-	-	-	409.441.260	50.450.760
CAPACITACION	-	314.180.166	-	-	-	314.180.166	198.181.777
OTROS IMPUESTOS Y TASAS	-	980.729.768	-	-	-	980.729.768	819.075.786
ALQUILERES	-	117.965.039	-	-	-	117.965.039	87.333.300
SERVICIOS BASICOS	-	1.050.849.174	-	-	-	1.050.849.174	890.938.463
REPARACION Y MANTENIMIENTO	-	383.929.377	-	-	-	383.929.377	1.214.210.379
SERVICIO DE ESTACIONAMIENTO	-	-	-	-	-	-	-
PAPELERIA Y UTILES DE ESC.	-	93.644.571	-	-	-	93.644.571	78.470.124
GASTOS POR MOVILIDAD	-	134.469.079	-	-	-	134.469.079	165.923.371
SERVICIO DE LIMPIEZA	-	310.821.042	-	-	-	310.821.042	91.409.607
SERVICIOS DE VIG.Y SEGURIDAD	-	550.885.641	-	-	-	550.885.641	506.712.798
GASTOS DIVERSOS	-	513.069.059	-	-	-	513.069.059	495.400.638
SERVICIO DE TV CABLE - GS.	-	3.497.055	-	-	-	3.497.055	3.501.848
ENSERES VARIOS	-	-	-	-	-	-	-
SUSCRIPCIONES	-	-	-	-	-	-	-
GASTOS DE ASESORIA	-	549.328.618	-	-	-	549.328.618	22.681.224
COMISIONES	-	-	478.182	-	-	478.182	913.578.555
BONIFICACIONES ASOCIACIONES	-	-	201.121.322	-	-	201.121.322	4.493.706
ALQUILERES PAGADOS	-	-	3.294.538.634	-	-	3.294.538.634	1.670.315.935
COMISIONES PAGADAS VARIOS	-	-	507.928.730	-	-	507.928.730	192.913.709
COMBUSTIBLE Y LUBRICANTES	-	-	133.135.818	-	-	133.135.818	194.455.533
REPRESENTACIONES Y VIAJES	-	-	37.426.775	-	-	37.426.775	25.585.707
PROPAGANDA Y PUBLICIDAD	-	-	1.966.456.776	-	-	1.966.456.776	511.993.230
UNIFORMES A FUNCIONARIOS	-	-	-	-	-	-	-
GASTOS DE CAFETERIA	-	-	55.891.425	-	-	55.891.425	38.069.363
EGRESOS POR INF. CONFID.	-	-	1.109.440.942	-	-	1.109.440.942	482.021.146
REVERS. COBRO DE INTERESES	-	-	-	-	-	-	18.485.966
DES. CAPITAL CAMP. COBRANZA	-	-	-	-	-	-	-
GESTION DE COBRANZAS	-	-	384.486.638	-	-	384.486.638	1.260.325.749
SERVICIOS DE COURRIER (GS)	-	-	113.220.616	-	-	113.220.616	36.535.760
GASTOS TC	-	-	258.932.070	-	-	258.932.070	229.297.146
COMISIONES TC	-	-	-	-	-	-	-
REM. DIRECTORES Y SINDICOS	-	-	-	3.240.714.007	-	3.240.714.007	1.709.648.172
SUELDOS ADMINISTRATIVOS	-	-	-	7.969.818.976	-	7.969.818.976	6.879.935.515
INDEMNIZACIONES	-	-	-	203.139.951	-	203.139.951	292.116.802
ASIST.TEC.DIAG.E IMPLM.PROY.	-	-	-	-	-	-	-
GRATIFICACIONES	-	-	-	-	-	-	-
AGUINALDOS ADMINISTRATIVOS	-	-	-	684.588.213	-	684.588.213	624.320.435
GASTOS DE ASAMBLEA	-	-	-	-	-	-	-
VACACIONES PERSONAL ADM.	-	-	-	42.099.631	-	42.099.631	-
HONORARIOS PROFESIONALES	-	-	-	1.756.216.430	-	1.756.216.430	2.395.679.255
PREAVEROS PAGADOS	-	-	-	-	-	-	-
APORTE PATRONAL IPS	-	-	-	1.355.484.662	-	1.355.484.662	1.183.388.632
OTRAS CARGAS SOCIALES	-	-	-	-	-	-	-
IVA GASTO	-	-	-	-	-	-	-
BONIFICACION FAMILIAR	-	-	-	44.242.152	-	44.242.152	30.678.854
FIESTAS Y EVENTOS AL PERSONAL	-	-	-	638.462.447	-	638.462.447	349.297.008
REMUNERACION POR SERVICIOS	-	-	-	641.945.758	-	641.945.758	54.687.189
BIENES DE USO NO CAPITALIZABLES	-	-	-	-	-	-	-
PARTIDAS CONCILIATORIAS	-	-	-	-	-	-	-
OTROS GASTOS NO DEDUCIBLES	-	-	-	2.548.431.356	-	2.548.431.356	1.079.110.603
ROBO DE VALORES	-	-	-	-	-	-	-
COMISION NACIONAL DE VALORES	-	-	-	10.149.356	-	10.149.356	111.030.878
VENTA DE BIENES ADJUDICADOS	-	-	-	-	-	-	-
SEGURO MEDICO	-	-	-	123.829.440	-	123.829.440	2.562.112
MULTAS, RECARGOS E INTERESES	-	-	-	250.000	-	250.000	1.157.850
INTERESES PAGA ELECTROLAR	-	-	-	-	-	-	-
PERDIDA EXTRAORD./ INCOBRABLES	-	-	-	-	5.635.329.939	5.635.329.939	15.549.279.829
SEGUROS	-	-	-	-	526.433.737	526.433.737	221.763.517
DEPRECIACION ACTIVO FIJO	-	-	-	-	1.434.917.099	1,434,917,099	1,327,040,119
AMORTIZACION INTANGIBLES	-	-	-	-	2,413,267,548	2,413,267,548	1,911,245,201
DONACIONES	-	-	-	-	42.142.000	42.142.000	41.074.182
FONDO DE RESERVA LEGAL	-	-	-	-	-	-	-
CUENTAS INCOBRABLES	-	-	-	-	-	-	9.873.299
PREVISIONES	-	-	-	-	12.755.687.085	12,755,687,085	-
PERDIDAS POR VALUACION	-	-	-	-	-	-	-
Totales ejercicio actual 2018	36.368.842.691	6.815.746.725	8.063.057.928	19.259.372.379	22.807.777.408	93.314.797.131	-
Totales ejercicio anterior 2017	23.209.057.394	6.143.914.359	5.487.944.804	14.713.603.305	19.050.402.847	-	68.604.922.709


VÍCTOR VÁZQUEZ
REPRESENTANTE


RICARDO FERNÁNDEZ
SÍNDICO SUPLENTE


MIGUEL VILLANUEVA
CONTADOR

Anexo I

Credicentro SAECA

Balance General al 31/12/2018

Por el ejercicio finalizado al 31/12/2018

(Expresado en guaraníes)

DATOS ESTADISTICOS

INDICADORES OPERATIVOS	Acumulado al Fin del Período	
	Ejercicio Actual 2018	Ejercicio anterior 2017
Volumen de Ventas	119.280.929.651	85.062.751.379
Ventas Netas	119.280.929.651	85.062.751.379
Otros	0	0
Empleados	220	200
Empleados	220	200
Cantidad de Sucursales y Centros de atención	10	11
Sucursales	10	11
Centros de atención	0	0


VÍCTOR VÁZQUEZ
REPRESENTANTE


RICARDO FERNÁNDEZ
SÍNDICO SUPLENTE


MIGUEL MILLANUEVA
CONTADOR

Anexo J

Credicentro SAECA

Balance General al 31/12/2018

Por el ejercicio finalizado al 31/12/2018

(Expresado en guaraníes)

Índices económico-financieros

Índices	Acumulado al fin del periodo	
	Ejercicio actual	Ejercicio anterior
Liquidez	1.46	1.87
Endeudamiento	2.06	1.52


VÍCTOR VÁZQUEZ
REPRESENTANTE


RICARDO FERNÁNDEZ
SÍNDICO SUPLENTE


MIGUEL VILLANUEVA
CONTADOR

Informe del síndico

Asunción, 25 de marzo de 2019

Señores

Accionistas de Credicentro S.A.E.C.A.

Presente

Me dirijo a Ustedes en carácter de Síndico Suplente de la Firma Credicentro S.A.E.C.A., en cumplimiento a las disposiciones legales vigentes, con el objeto de elevar mi informe sobre revisión de documentaciones que respaldan las operaciones que figuran en el Balance General y Cuadro de Resultados, Estado de Flujo de Efectivo y Estado de Variación del Patrimonio Neto correspondiente al ejercicio cerrado al 31 de diciembre de 2018.

Considerando las revisiones de documentaciones existentes y las informaciones recibidas, mi opinión al respecto es la siguiente: que los Estados Financieros al 31 de diciembre de 2018 están de acuerdo con las exigencias de las normas Emitidas por el Consejo de Contadores Públicos del Paraguay, la Ley del Comerciante y el Código Laboral como así también las exigencias por el Código Civil y la Ley del Comerciante para empresas de Sociedad Anónima y la Resolución N° 5 de la Comisión Nacional de Valores.

Por tal motivo recomiendo aprobar el Balance General, Estado de Resultados, Estado de Flujo de Efectivo y Estado de Variación del Patrimonio Neto cerrados al 31 de diciembre de 2018.

Sin otro particular aprovecho la oportunidad para saludarles cordialmente.



Abog. Ricardo Fernández
Síndico Suplente

Dictamen del auditor independiente

DICTAMEN DEL AUDITOR INDEPENDIENTE

A los Señores
Presidente y Miembros del Directorio de
CREDICENTRO S.A.E.C.A.
Asunción, Paraguay

Identificación de los estados financieros objeto de la auditoría

Hemos auditado los estados financieros que se acompañan de la Compañía CREDICENTRO S.A.E.C.A., que comprenden el balance general al 31 de diciembre de 2018, y el estado de resultados, estado de cambios en capital y estado de flujo de efectivo por el año que terminó entonces, así como un resumen de políticas contables importantes y otras notas aclaratorias. Los estados financieros correspondientes al ejercicio anterior finalizado al 31 de diciembre de 2017, que se presentan a efectos comparativos, fueron auditados por otros auditores, y sobre los mismos emitieron una opinión sin salvedades en fecha 27 de marzo de 2018.

Responsabilidad de la administración por los estados financieros

La administración de CREDICENTRO S.A.E.C.A. es responsable de la preparación y presentación razonable de los referidos estados financieros de acuerdo con las normas, reglamentaciones e instrucciones emitidas por la Comisión Nacional de Valores y con normas contables vigentes en Paraguay; tal como se describe en la Nota 3 a los estados financieros. Dicha responsabilidad incluye el diseño, implementación y mantenimiento de un sistema de control interno adecuado para la preparación y presentación razonable de los estados financieros que estén libres de representaciones erróneas de importancia relativa, ya sea debido a fraude o error; la selección y aplicación de políticas contables apropiadas; y la determinación de estimaciones contables que sean razonables de acuerdo con las circunstancias.

Responsabilidad del Auditor

Nuestra responsabilidad como auditores independientes es expresar una opinión sobre estos estados financieros con base en nuestra auditoría.

Efectuamos nuestra auditoría de acuerdo con normas básicas para la auditoría externa de los estados financieros de entidades fiscalizadas por la Comisión Nacional de Valores (Anexo V de la Resolución CNV N° 823/04 ampliada por la Res. N° CG N° 22/16) y con normas de auditoría vigentes en Paraguay emitidas por el Consejo de Contadores Públicos del Paraguay.

Dichas normas requieren que cumplamos con requisitos éticos; que planifiquemos y realicemos la auditoría para obtener una seguridad razonable acerca de si los estados financieros están exentos de errores significativos. Una auditoría implica realizar procedimientos de auditoría para obtener evidencias acerca de los importes y las aseveraciones y revelaciones adecuadas efectuadas en los estados contables. Los procedimientos seleccionados dependen del juicio del auditor, incluyendo la evaluación de los riesgos de errores significativos en los estados financieros, debido ya sea a fraudes o errores.


Cecilio Da Silva N° 1023 c/ Narciso R. Colman, C.P. N° 1771, Asunción-Paraguay
T: +595 21 603 044 www.pkf-controller.com.py

1

PKF Controller Contadores & Auditores es una firma miembro de la red de firmas legalmente independientes PKF International Limited y no acepta ninguna responsabilidad por las acciones de parte de cualquier otra firma miembro.



+595 21 416 8000

WWW.CREDICENTRO.COM